

VÝROČNÍ ZPRÁVA

2021



PRAGUE
CONGRESS CENTRE

Již 40 let spolu

OBSAH

▶	Úvodní slovo generální ředitelky	3
▶	Základní informace o společnosti	5
▶	Zpráva představenstva	7
▶	Zpráva auditora	10
▶	Účetní závěrka za rok 2021	15
▶	Zpráva o vztazích	38
▶	Poskytování informací podle zákona č. 106/1999 sb., o svobodném přístupu k informacím	47
▶	Prohlášení představenstva společnosti	48



ÚVODNÍ SLOVO GENERÁLNÍ ŘEDITELKY

Vážené dámy, vážení pánové,
předkládám vám výroční zprávu za rok 2021, který měl být především rokem oslav 40. výročí otevření naší budovy, ale stejně jako ten předchozí rok byl opět ve znamení pandemie koronaviru. Přestože jsme byli nuceni i nadále omezit naši obchodní činnost na minimum, jsem přesvědčená, že jsme loňský rok zvládli se ctí. Dokázali jsme rychle reagovat na neustále se měnící podmínky, využít i omezených příležitostí k pořádání akcí při dodržení veškerých bezpečnostně-hygienických opatření.

Velmi ráda bych na tomto místě poděkovala všem svým kolegyním a kolegům, kteří si s nastalou situací poradili opravdu skvěle. Právě díky jejich odhodlání a iniciativě jsme dokázali využívat i omezené obchodní příležitosti a představit nová řešení a nápady, jak pomoci našim klientům nebo zefektivnit provoz samotného KCP.

Naše podnikání ve dvou klíčových segmentech, kterými jsou krátkodobé pronájmy konferenčních prostor a hostinská činnost hotelu Holiday Inn PCC, bylo výrazně omezeno v průběhu celého roku. Tržby z těchto aktivit stále nedosáhly úrovně roku 2019, nicméně ve srovnání s rokem 2020 jsme zaznamenali nárůst o 44 % na 96,6 mil. Kč. Celkovou situaci nám pomohla stabilizovat také četná úsporná opatření, k nimž jsme přistoupili.

Pokles příjmů z kongresové a hotelové činnosti se nám podařilo kompenzovat úspěchy především v segmentu dlouhodobých pronájmů, výraznými provozními i personálními úsporami a také využitím vládních protipandemických podpůrných programů. Vzhledem k situaci na trhu a výsledkům konkurenčních subjektů považuji tedy za úspěch, že jsme dokázali vygenerovat provozní zisk EBITDA ve výši 67,1 mil. Kč a celková ztráta činila 23,1 mil. Kč díky velkým investicím do obnovy všech budov.

Naprostou novou zkušeností byl pro nás provoz velkokapacitního metropolitního očkovacího centra. Jsem opravdu hrdá na to, v jak krátkém čase se týmu KCP podařilo připravit prostory ke spuštění centra. Stejně tak mě těší, že KCP prokázalo svůj strategický význam pro zajištění kritické infrastruktury hlavního města Prahy.

Období nuceného lockdownu jsme využili k potřebným rozsáhlým úpravám celého areálu. Odstranili jsme propojovací lávku mezi administrativní a hlavní budovou KCP, rekonstruovali jsme rozvod vody a pokračovali ve výměně vzduchotechnických jednotek a měřicího trať. Navíc jsme zajistili nutnou sanaci degradovaných betonových konstrukcí v prostorách garáží. Všechny zmíněné rekonstrukční práce přispějí k obnově a prodloužení živostnosti naší budovy a nejsou plně realizovatelné za běžného provozu.



Přestože loňský rok kulturním ani profesním akcím příliš nepřál, KCP hostilo hned několik významných událostí. Šlo zejména o 25. světový krystalografický kongres – IUCr, který díky hybridnímu formátu mohl přivítat přes 400 mezinárodních delegátů přímo v naší budově a zároveň víc než 2000 delegátů v online prostředí. Další špičkovou mezinárodní akcí byl kongres ESGO 2021 – European Society of Gynecological Oncology.

Kromě mezinárodních kongresů jsme přivítali např. sněm České stomatologické komory, přijímací řízení 3. LF UK, valnou hromadu společnosti ČEZ, Multi Zone ROTARY Training & Institute, European Cyber Security Challenge 2021, konferenci společnosti MAKRO, Retail Summit 2021 nebo Humbook Fest 2021. Tradičně oblíbený veletrh Schola Pragensis nemohl proběhnout naživo, ale dokázali jsme technicky zajistit celou akci virtuálně.

Díky spolupráci s Prague Convention Bureau na organizaci hybridní konference UIA Round Table (Union of International Associations) se nám navíc podařilo promovat budovu KCP a představit ji zástupcům mezinárodních asociací jako jedinečný kongresový a hybridní prostor v Praze.

Stejně jako v minulých letech využívaly unikátní prostory Kongresového centra Praha mezinárodní i české filmové štáby a v těch pár týdnech, kdy to situace umožňovala, u nás proběhlo i několik koncertů a představení muzikálu Děti ráje.

Kulaté výročí 40 let od slavnostního otevření budovy Kongresového centra Praha jsme nakonec oslavili důstojně. Během letních měsíců jsme ve spolupráci s bratry Cabany uspořádali retrospektivní výstavu. Využili jsme archivních fotografií ČTK a filmových záznamů z archivů České televize a návštěvníkům připomněli nejen stavby Paláce kultury, ale také nejvýznamnější akce, které u nás v průběhu historie proběhly.

Na závěr bych chtěla poděkovat všem členům představenstva, dozorčí rady a akcionářům za významnou podporu v řízení společnosti. Rok 2021 byl opět velice náročný, ale KCP a celý náš tým ho absolvoval v dobré formě. Věřím, že v roce 2022 už budeme moci všem našim klientům a návštěvníkům poskytovat standardní služby ve všech oborech podnikání a všech prostorách naší jedinečné budovy.



.....

Ing. Lenka Žlebková

generální ředitelka
Kongresové centrum Praha, a. s.

ZÁKLADNÍ INFORMACE O SPOLEČNOSTI

Název: Kongresové centrum Praha, a. s.
Sídlo: 5. května 1640/65, Nusle, 140 00 Praha 4
Identifikační číslo: 63080249
Právní forma: akciová společnost
Internetová adresa: www.praguecc.cz

Předmět podnikání Společnosti zapsaný v obchodním rejstříku vedeném Městským soudem v Praze je uveden v příloze účetní závěrky za rok 2021.

Akciová společnost Kongresové centrum Praha vznikla zápisem do obchodního rejstříku dne 1. 7. 1995. Založení Společnosti bylo provedeno jediným zakladatelem, hlavním městem Prahou, který vložil do akciové společnosti veškeré jmění bývalé příspěvkové organizace Paláce kultury. Kongresové centrum Praha, a.s. dále ke dni svého vzniku převzalo veškerá práva a závazky Paláce kultury a stalo se tak jeho právním nástupcem. Společnost nemá pobočku nebo jinou část obchodního závodu v zahraničí. Společnost nedrží žádné vlastní akcie.

Historie a současnost

1981	Slavnostní otevření multifunkční budovy Kongresového centra (tehdy příspěvková organizace Palác kultury).
1995	Transformace na akciovou společnost, změna názvu na Kongresové centrum Praha, a.s. (právní nástupce Paláce kultury).
1998 - 2000	Provedena částečná rekonstrukce a dostavba kongresového centra pro potřeby Výročního zasedání MMF a skupiny SB. Byla dostavěna multifunkční budova, v níž sídlí hotel Holiday Inn Prague Congress Centre a kancelářská část Business Centre Vyšehrad.
2013	Do Společnosti vstupuje jako majoritní vlastník stát, reprezentovaný Ministerstvem financí České republiky.
2014	Společnost převzala správu hotelu Holiday Inn Prague Congress Centre. Došlo ke kompletní úhradě veškeré dluhové služby.
2015 - 2017	Realizace první etapy rekonstrukce interiéru a exteriéru kongresového centra, projektu energetických úspor, mezinárodní architektonicko-urbanistické soutěže na dostavbu výstavní haly a první etapy revitalizace hotelových pokojů.
2018	Dokončení rekonstrukce slaboproudých systémů, aktivních prvků sítě a druhé etapy revitalizace hotelových pokojů.
2019	Realizace zateplení střešního pláště, rekonstrukce šaten účinkujících a třetí etapy revitalizace hotelových pokojů.
2020 - 2021	Omezení provozu kvůli pandemii COVID-19. Příprava projektu nové výstavní haly a projektu sanace jižních garáží, poslední etapa revitalizace hotelových pokojů.

Budova Kongresového centra Praha, jehož součástí je také přilehlé Business Centre Vyšehrad a čtyřhvězdičkový hotel Holiday Inn Prague Congress Centre s kapacitou 254 pokojů je dominantou stojící na jednom z nejatraktivnějších míst v Praze. S překrásnými výhledy na Pražský hrad je KCP v centru města, pouhých 30 minut vzdálené od letiště. Postavené z nejlepších materiálů se smyslem pro detail, budova skrývá mnoho jedinečných lustrů, olejových maleb a gobelínů. Díky uchování těchto uměleckých děl si mohou návštěvníci užívat nejen variability všech prostor, ale také obdivovat umělecká díla světově známých českých sklářů a malířů.

Kongresové centrum Praha na světové úrovni zabezpečuje semináře, workshopy, či firemní akce, stejně jako celosvětové summity, mezinárodní kongresy, konference či zasedání nejrůznějšího charakteru. Disponuje reprezentativními prostory s více než sedmdesáti sály a salonky s kapacitou od 20 do 2 764 míst. K vysoké technické vybavenosti patří také nejmodernější audiovizuální technika, která pod vedením zkušeného týmu zajišťuje projekci, zvuk i osvětlení. Největším sálem je Kongresový sál s maximální kapacitou 2 764 míst, který disponuje skvělou akustikou a delegátům

či divákům poskytuje maximální pohodlí. Právě díky této skvělé akustice se řadí mezi nejlepší koncertní sály světa.

Kongresové centrum Praha každoročně hostí široké spektrum akcí. Má dlouholetou tradici v realizaci těch nejvýznamnějších mezinárodních politických a ekonomických událostí – včetně Výročního zasedání Rad guvernérů Mezinárodního měnového fondu a Skupiny Světové banky v roce 2000, Summitu NATO v roce 2002, akcí souvisejících s předsednictvím České republiky v Radě Evropy v roce 2009 či kongresem Mezinárodní kongresové asociace ICCA 2017.

Kongresové centrum Praha je aktivním členem organizace Prague Convention Bureau a mezinárodních oborových asociací: ICCA – International Congress and Convention Association, AIPC – International Association of Congress Centres. Na mezinárodním fóru je společnost respektována jako klíčový reprezentant kongresového odvětví České republiky.

AKTIVITY V OBLASTI VÝZKUMU A VÝVOJE, OCHRANY ŽIVOTNÍHO PROSTŘEDÍ A PRACOVNĚPRÁVNÍCH VZTAHŮ

Společnost v letech 2021 a 2020 nevyvíjela žádné aktivity v oblasti výzkumu a vývoje. V oblasti ochrany životního prostředí a pracovněprávních vztahů postupovala Společnost v letech 2021 a 2020 v souladu se zákonnými předpisy.

VÝZNAMNÉ UDÁLOSTI PO ROZVAHOVÉM DNI

Po 31. 12. 2021 nenastaly žádné jiné významné události než ty, které jsou uvedeny v bodě 22 přílohy účetní závěrky za rok 2021.



ZPRÁVA PŘEDSTAVENSTVA

O PODNIKATELSKÉ ČINNOSTI A O STAVU MAJETKU SPOLEČNOSTI KONGRESOVÉ CENTRUM PRAHA, A. S.

Stejně jako v roce 2020 byly výsledky hospodaření 2021 významně ovlivněny vládními opatřeními v souvislosti s pokračující pandemií COVID-19. Tržby společnosti dosáhly celkové výše 281,1 mil. Kč a podařilo se je navýšit o 11 % proti roku 2020 (o 28 mil. Kč). V porovnání s rokem 2019 společnost utržila o 248 mil. Kč méně, což představuje snížení o 47 %.

Přesto společnost dokázala nastalou situaci operativně řešit a krizovým řízením pružně reagovat na změny, které zabraňovaly dlouhodobému plánování.

Zároveň společnost nepolevila v přípravách na obnovení plného provozu v roce 2022.

Společnost v roce 2021 získala podporu z programů Ministerstva průmyslu a obchodu v celkové výši 65,7 mil. Kč. Z programu Antivirus 7,2 mil. Kč, COVID – Gastro – Uzavřené provozovny 5,3 mil. Kč, COVID – Nepokryté náklady 33,2 mil. Kč a COVID – Veletřhy/kongresy 20 mil. Kč.

Nižší objem tržeb společnosti si vynutil udržení většiny úsporných opatření přijatých v oblasti nákladů již v roce 2020. Celkové náklady v porovnání s rokem 2020 byly sníženy o 22,7 mil. Kč (5,7 %) a dosáhly tak hodnoty 376,8 mil. Kč. Tento pokles nákladů se nemusí jevit jako významný, ale v porovnání s rokem 2019 dosáhl kumulativně hodnoty 133,8 mil. Kč (26,2 %).

Největší pokles nákladů oproti roku 2020 byl zaznamenán v položkách náklady na rekonstrukce a revitalizace budov (29 mil. Kč), v osobních nákladech (9,8 mil. Kč), v ostatních provozních nákladech (3 mil. Kč) a v položce odpisy (3,6 mil. Kč). Osobní náklady poklesly zejména z důvodu snížení počtu zaměstnanců, průměrný přepočtený stav zaměstnanců poklesl o téměř 38 zaměstnanců (o 16,5 %). Jiné provozní náklady byly ovlivněny zejména z důvodu neuplatněného odpočtu DPH a nižších mank a škod.

Na druhé straně vzrostly náklady na energie (o 12,6 mil. Kč) a náklady na ostatní služby (o 11,6 mil. Kč). Ty souvisely především s potřebným zajištěním specializovaných služeb v pandemických podmínkách, například pro virtuální a hybridní akce. Nárůst zaznamenaly také náklady na úklidovou činnost v prostorách centra i hotelu. Vzrostly provize cestovním kancelářím a další prostředkovatelské provize.

Omezení provozu společnosti v oblasti společenských akcí, kongresové činnosti, hotelnictví a gastro vedlo ve svém důsledku ke ztrátě za rok 2021 ve výši 23 mil. Kč. Hospodářský výsledek je v porovnání s předchozím rokem o 90,1 mil. Kč lepší především z důvodu vyšších tržeb, získaným podporám z programů MPO a v neposlední řadě díky úsporným opatřením v oblasti nákladů. EBITDA společnosti dosáhla kladné hodnoty 67,1 mil. Kč, a i po odečtení podpory ze strany státu zůstává kladnou ve výši 1,4 mil. Kč. Společnost tedy pokryla své finanční potřeby z provozního výsledku bez snížení v minulosti vytvořených zdrojů

KRÁTKODOBÉ PRONÁJMY

I po většinu roku 2021 bylo pořádání kongresů, konferencí a kulturních akcí omezeno nebo úplně zakázáno, v důsledku čehož jsou nadále krátkodobé pronájmy na akce segmentem nejvíce zasaženým pandemií COVID-19. Tržby za krátkodobé pronájmy sice vzrostly oproti roku 2020 na 51 mil. Kč (o 15 mil. Kč), ale v porovnání s rokem 2019 je pokles o více než 115 mil. Kč (o 69,3 %).

Největší akce se uskutečnily v období 3. kvartálu, kdy došlo k dočasnému uvolnění restrikcí. V tomto období se podařilo uskutečnit 25. světový krystalografický kongres – IUCr, který probíhal hybridně. Kongresu se osobně zúčastnilo přes 400 delegátů z ČR a okolních zemí a přes 2000 on-

line delegátů. Dalším kongresem, který se podařilo uskutečnit, byl ESGO 2021 – European Society of Gynecological Oncology.

Několik větších akcí proběhlo virtuálně jako například tradiční Schola Pragensis, jejíž konání KCP zajišťovalo technicky.

V dalších obdobích byly prostory kongresového centra určené pro krátkodobé pronájmy využity na virtuální, hybridní nebo menší lokální akce, případně na natáčení filmů a reklam.

DLOUHODOBÉ PRONÁJMY

Tržby za dlouhodobé pronájmy poklesly o 3 % oproti roku 2020 na 159,9 mil. Kč. Stejně jako v roce 2020 je důvodem poklesu poskytnutí slev nájemcům v reakci na situaci vyvolanou COVID-19, ale i ukončení nájemních smluv. Doposud nebyl obsazen prostor po společnosti provozující fitcentrum. Na druhou stranu se podařilo obrátem obsadit prostory po KB a CSG a to rozšířením spolupráce se společností Newton University. V první polovině roku 2021 se také podařilo zajistit převod nájemní smlouvy technologického centra T-Mobile na nového nájemce (ATS Telcom).

Naprosto většinu nájemců se podařilo v prostorách budovy A+B udržet a v některých případech došlo i k prodloužení smlouvy, například se společnostmi SAS, Svaz měst a obcí, ÖMV (čerpací stanice), Renocar (servis) či společností BigBoard. Celkový dopad výše uvedených vlivů způsobil pokles celkové obsazenosti budovy A+B o 14,4 % na hodnotu 79,2 %. V budově Business Centre Vyšehrad, po ukončené revitalizaci uvolněných prostor pro Hlavní město Praha v roce 2020, držíme nadále obsazenost ve výši 100 %.

PARKING

Tržby parkingu byly negativně ovlivněny omezeními v oblasti kongresů a společenských akcí. Ty na druhé straně vyrovnal zvýšený zájem o parkování klientů očkovacího centra. Tržby parkingu vzrostly o 9 % proti roku 2020 a dosáhly hodnoty 23,2 mil. Kč. Na parkingu byla provedena revize parkovacích míst a jejich kompletní přeznačení. Daří se zvyšovat podíl platících zákazníků prostřednictvím platebních karet a mobilních telefonů (cca 60 %) a z těchto důvodů plánujeme v roce 2022 nákup nového platebního terminálu.

HOTEL

Hotel dosáhl celkového nárůstu tržeb o 46 % (14 mil. Kč) na 45,6 mil. Kč. Představoval tak největší procentuální nárůst tržeb ze všech segmentů KCP v roce 2021. Ubytování přineslo celkové tržby 27,1 mil. Kč, kde nárůst 54 % byl ovlivněn zvýšenou obsazeností, která dosáhla 21,1 % (nárůst o 8,5 %), ale zároveň sníženou průměrnou cenou ubytování, která musela reagovat na tržní podmínky ovlivněné pandemií COVID-19. Tržby za stravování dosáhly 13,8 mil. Kč a zaznamenaly nárůst 25 %.

V prostorách hotelu byly instalovány nové prosklené bezpečnostní dveře na hotelových chodbách a povedlo se zrekonstruovat a nově vybavit Board room „C“. Dále byly vyměněny trezory a lednice na všech hotelových pokojích.

Pokles tržeb hotelu proti roku 2019 ve výši 122 mil. Kč (-72,8 %) přesto nadále zůstává významným faktorem, který ovlivňuje celkový hospodářský výsledek společnosti.

STAV MAJETKU

Výdaje na rekonstrukce, dostavby a sanace majetku společnosti za rok 2021 dosáhly 15,7 mil. Kč. Z toho 11,1 mil. Kč bylo vynaloženo formou investic a zbývajících 4,6 mil. Kč bylo vynaloženo formou nákladů, které měly přímý dopad na hospodářský výsledek.

Mezi největší realizované projekty lze zařadit rekonstrukci hlavního rozvodu pitné vody budovy KCP, který byl kompletně nahrazen novým nerezovým potrubním rozvodem (3,1 mil. Kč), odstranění propojovací lávky mezi hlavní budovou KCP a administrativní budovou BCV, která byla vedena jako dočasná stavba (2,2 mil. Kč), projektovou přípravu revitalizace garáží JIH (1,7 mil. Kč), systém generálního klíče (0,9 mil. Kč) a sanaci v garážích SEVER (0,6 mil. Kč).

Společnost v roce 2021 také pokračovala v přípravě stavby budovy výstavní haly (2,1 mil. Kč). Částka byla investována zejména do projektu, finalizace průzkumů a TDI. Dalším významným projektem, kde byla ukončena fáze detailní přípravy investice, je rekonstrukce hotelového open lobby, která bude realizována v průběhu roku 2023.

ZÁVĚR

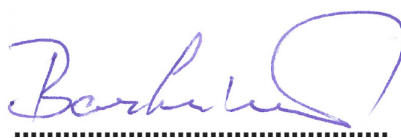
Hospodaření společnosti za rok 2021 bylo ukončeno ztrátou ve výši 23,1 mil Kč. Po očištění hospodářského výsledku o úhrn dotací z programů MPO (65,7 mil Kč) byla ztráta 88,7 mil Kč.

V souladu se stanovami doporučuje představenstvo KCP akcionářům společnosti zaúčtovat hospodářský výsledek za rok 2021 (ztráta ve výši 23.093.183,19 Kč) v plné výši na účet 429 001 - Neuhrazená ztráta minulých let. Celková hodnota neuhrazené ztráty minulých let včetně ztráty roku 2021 tak dosáhne hodnoty 320,3 mil. Kč.

Podepsáno dne: 18. 5. 2022

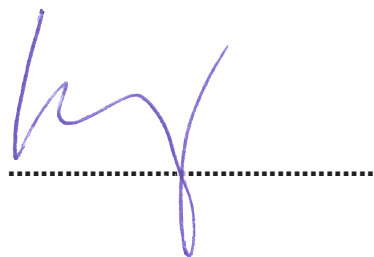
Ing. Aleš Bartůněk

předseda představenstva
Kongresové centrum Praha, a. s.



Ing. Pavel Habarta

člen představenstva
Kongresové centrum Praha, a. s.



ZPRÁVA AUDITORA

K ÚČETNÍ ZÁVĚRCE A VÝROČNÍ ZPRÁVĚ SPOLEČNOSTI KONGRESOVÉ CENTRUM PRAHA, A.S. ZA ÚČETNÍ OBDOBÍ ROKU 2021

Identifikační údaje:

Obchodní firma:	Kongresové centrum Praha, a.s.
IČ:	630 80 249
Sídlo:	5. května 1640/65, Nusle, 140 00 Praha 4
Předmět auditu:	Ověření účetní závěrky a ostatních informací uvedených ve výroční zprávě společnosti Kongresové centrum Praha, a.s. za rok 2021
Ověřované období:	účetní období od 1. ledna 2021 do 31. prosince 2021
Rozvahový den:	31. prosinec 2021
Datum podepsání zprávy:	18. květen 2022
Auditoři:	EURO-Trend Audit, a.s. Oprávnění KAČR č. 317 Ing. Petr Ryněš Oprávnění KAČR č. 1299

**Zpráva auditora k účetní závěrce
a výroční zprávě společnosti
Kongresové centrum Praha, a.s.
za účetní období roku 2021**

ZPRÁVA NEZÁVISLÉHO AUDITORA

Akcionářům společnosti Kongresové centrum Praha, a.s.

Výrok auditora

Provedli jsme audit přiložené účetní závěrky společnosti Kongresové centrum Praha, a.s. (dále také „Společnost“) sestavené na základě českých účetních předpisů, která se skládá z rozvahy k 31. 12. 2021, výkazu zisku a ztráty za rok končící 31. 12. 2021, přehledu o změnách vlastního kapitálu za rok končící 31. 12. 2021, přehledu o peněžních tocích za rok končící 31. 12. 2021 a přílohy této účetní závěrky, která obsahuje popis použitých podstatných účetních metod a další vysvětlující informace. Údaje o společnosti Kongresové centrum Praha, a.s. jsou uvedeny v úvodu přílohy této účetní závěrky.

Podle našeho názoru účetní závěrka podává věrný a poctivý obraz aktiv a pasiv společnosti Kongresové centrum Praha, a.s. k 31. 12. 2021 a nákladů a výnosů a výsledku jejího hospodaření a peněžních toků za rok končící 31. 12. 2021 v souladu s českými účetními předpisy.

Základ pro výrok

Audit jsme provedli v souladu se zákonem o auditorech a standardy Komory auditorů České republiky pro audit, kterými jsou mezinárodní standardy pro audit (ISA), případně doplněné a upravené souvisejícími aplikačními doložkami. Naše odpovědnost stanovená těmito předpisy je podrobněji popsána v oddílu Odpovědnost auditora za audit účetní závěrky. V souladu se zákonem o auditorech a Etickým kodexem přijatým Komorou auditorů České republiky jsme na společnosti Kongresové centrum Praha, a.s. nezávislí a splnili jsme i další etické povinnosti vyplývající z uvedených předpisů. Domníváme se, že důkazní informace, které jsme shromáždili, poskytují dostatečný a vhodný základ pro vyjádření našeho výroku.

Zdůraznění skutečnosti

Upozorňujeme na skutečnosti uvedené v bodu 22 „Významné události po rozvahovém dni“ přílohy účetní závěrky, na základě kterých je činnost společnosti ovlivněna v souvislosti s probíhajícím válečným konfliktem na Ukrajině. Náš výrok není v souvislosti s touto záležitostí modifikován.

Ostatní informace uvedené ve výroční zprávě

Ostatními informacemi jsou v souladu s § 2 písm. b) zákona o auditorech informace uvedené ve výroční zprávě mimo účetní závěrku a naši zprávu auditora. Za ostatní informace odpovídá představenstvo Společnosti.

Náš výrok k účetní závěrce se k ostatním informacím nevztahuje. Přesto je však součástí našich povinností souvisejících s ověřením účetní závěrky seznámení se s ostatními informacemi a posouzení, zda ostatní informace nejsou ve významném (materiálním) nesouladu s účetní závěrkou či s našimi znalostmi o účetní jednotce získanými během ověřování účetní závěrky nebo zda se jinak tyto informace nejeví jako významně (materiálně) nesprávné. Také posuzujeme, zda ostatní informace byly ve všech významných (materiálních) ohledech vypracovány v souladu s příslušnými právními předpisy. Tímto posouzením se rozumí, zda ostatní informace splňují požadavky právních předpisů na formální náležitosti a postup vypracování ostatních informací v kontextu významnosti (materiality), tj. zda případné nedodržení uvedených požadavků by bylo způsobilé ovlivnit úsudek činěný na základě ostatních informací.

Na základě provedených postupů, do míry, již dokážeme posoudit, uvádíme, že

- ostatní informace, které popisují skutečnosti, jež jsou též předmětem zobrazení v účetní závěrce, jsou ve všech významných (materiálních) ohledech v souladu s účetní závěrkou a
- ostatní informace byly vypracovány v souladu s právními předpisy.

Dále jsme povinni uvést, zda na základě poznatků a povědomí o Společnosti, k nimž jsme dospěli při provádění auditu, ostatní informace neobsahují významné (materiální) věcné nesprávnosti. V rámci uvedených postupů jsme v obdržených ostatních informacích žádné významné (materiální) věcné nesprávnosti nezjistili.

Odpovědnost představenstva a dozorčí rady Společnosti za účetní závěrku

Představenstvo Společnosti odpovídá za sestavení účetní závěrky podávající věrný a poctivý obraz v souladu s českými účetními předpisy, a za takový vnitřní kontrolní systém, který považuje za nezbytný pro sestavení účetní závěrky tak, aby neobsahovala významné (materiální) nesprávnosti způsobené podvodem nebo chybou.

Při sestavování účetní závěrky je představenstvo Společnosti povinno posoudit, zda je Společnost schopna nepřetržitě trvat, a pokud je to relevantní, popsat v příloze účetní závěrky záležitosti týkající se jejího nepřetržitého trvání a použití předpokladu nepřetržitého trvání při sestavení účetní závěrky, s výjimkou případů, kdy představenstvo plánuje zrušení Společnosti nebo ukončení její činnosti, resp. kdy nemá jinou reálnou možnost než tak učinit.

Za dohled nad procesem účetního výkaznictví ve Společnosti odpovídá dozorčí rada.

Odpovědnost auditora za audit účetní závěrky

Naším cílem je získat přiměřenou jistotu, že účetní závěrka jako celek neobsahuje významnou (materiální) nesprávnost způsobenou podvodem nebo chybou a vydat zprávu auditora obsahující náš výrok. Přiměřená míra jistoty je velká míra jistoty, nicméně není zárukou, že audit provedený v souladu s výše uvedenými předpisy ve všech případech v účetní závěrce odhalí případnou existující významnou (materiální) nesprávnost. Nesprávnosti mohou vznikat v důsledku podvodů nebo chyb a považují se za významné (materiální), pokud lze reálně předpokládat, že by jednotlivě nebo v souhrnu mohly ovlivnit ekonomická rozhodnutí, která uživatelé účetní závěrky na jejím základě přijmou.

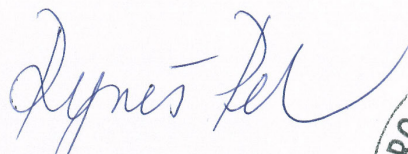
Při provádění auditu v souladu s výše uvedenými předpisy je naší povinností uplatňovat během celého auditu odborný úsudek a zachovávat profesní skepticismus. Dále je naší povinností:

- Identifikovat a vyhodnotit rizika významné (materiální) nesprávnosti účetní závěrky způsobené podvodem nebo chybou, navrhnout a provést auditorské postupy reagující na tato rizika a získat dostatečné a vhodné důkazní informace, abychom na jejich základě mohli vyjádřit výrok. Riziko, že neodhalíme významnou (materiální) nesprávnost, k níž došlo v důsledku podvodu, je větší než riziko neodhalení významné (materiální) nesprávnosti způsobené chybou, protože součástí podvodu mohou být tajné dohody (koluze), falšování, úmyslná opomenutí, nepravdivá prohlášení nebo obcházení vnitřních kontrol představenstvem.
- Seznámit se s vnitřním kontrolním systémem Společnosti relevantním pro audit v takovém rozsahu, abychom mohli navrhnout auditorské postupy vhodné s ohledem na dané okolnosti, nikoli abychom mohli vyjádřit názor na účinnost jejího vnitřního kontrolního systému.

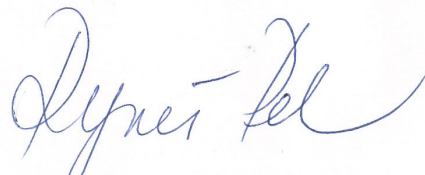
- Posoudit vhodnost použitých účetních pravidel, přiměřenost provedených účetních odhadů a informace, které v této souvislosti představenstvo Společnosti uvedlo v příloze účetní závěrky.
- Posoudit vhodnost použití předpokladu nepřetržitého trvání při sestavení účetní závěrky představenstvem a to, zda s ohledem na shromážděné důkazní informace existuje významná (materiální) nejistota vyplývající z událostí nebo podmínek, které mohou významně zpochybnit schopnost Společnosti nepřetržitě trvat. Jestliže dojdeme k závěru, že taková významná (materiální) nejistota existuje, je naší povinností upozornit v naší zprávě na informace uvedené v této souvislosti v příloze účetní závěrky, a pokud tyto informace nejsou dostatečné, vyjádřit modifikovaný výrok. Naše závěry týkající se schopnosti Společnosti nepřetržitě trvat vycházejí z důkazních informací, které jsme získali do data naší zprávy. Nicméně budoucí události nebo podmínky mohou vést k tomu, že Společnost ztratí schopnost nepřetržitě trvat.
- Vyhodnotit celkovou prezentaci, členění a obsah účetní závěrky, včetně přílohy, a dále to, zda účetní závěrka zobrazuje podkladové transakce a události způsobem, který vede k věrnému zobrazení.

Naší povinností je informovat představenstvo a dozorčí radu mimo jiné o plánovaném rozsahu a načasování auditu a o významných zjištěních, která jsme v jeho průběhu učinili, včetně zjištěných významných nedostatků ve vnitřním kontrolním systému.

Praha, 18. květen 2022



Auditorská společnost:
EURO-Trend Audit, a.s.
 Senovážné nám. 978/23, Praha 1
Oprávnění KAČR č. 317

Klíčový auditorský partner:
Ing. Petr Ryněš
Oprávnění KAČR č. 1299

Za společnost:
 Ing. Petr Ryněš, předseda správní rady

ÚČETNÍ ZÁVĚRKA ZA ROK 2021

Účetní závěrka společnosti Kongresové centrum Praha, a. s. za rok 2021 zpracovaná v souladu se zákonem o účetnictví a příslušnými nařízeními a vyhláškami platnými v České republice.

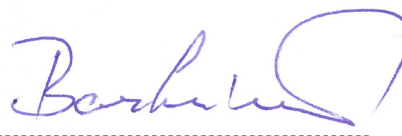
Rozvahový den: 31. 12. 2021

V představenstvu schváleno dne: 16. 5. 2022

Podpisový záznam statutárního orgánu Společnosti:

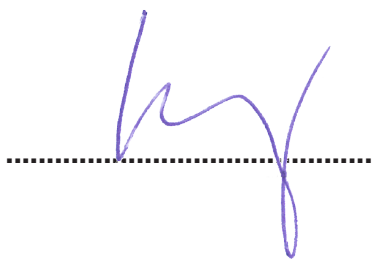
Ing. Aleš Bartůněk

předseda představenstva
Kongresové centrum Praha, a. s.



Ing. Pavel Habarta

člen představenstva
Kongresové centrum Praha, a. s.



OBSAH

▶	Výkaz zisku a ztráty	17
▶	Rozvaha	18
▶	Přehled o změnách vlastního kapitálu	19
▶	Přehled o peněžních tocích	19
▶	Příloha v účetní závěrce pro rok 2021	20
	1. Základní informace o společnosti	20
	2. Účetní metody a obecné účetní zásady	22
	3. Dlouhodobý nehmotný majetek	27
	4. Dlouhodobý hmotný majetek	28
	5. Zásoby	29
	6. Pohledávky	29
	7. Peněžní prostředky a kr. finanční majetek	30
	8. Časové rozlišení	30
	9. Vlastní kapitál	30
	10. Rezervy	31
	11. Závazky	31
	12. Stát – daňové pohledávky a závazky, dotace	32
	13. Zaměstnanci	32
	14. Tržby	33
	15. Služby	33
	16. Jiné provozní náklady a výnosy	34
	17. Finanční náklady a výnosy	34
	18. Odložená daň	35
	19. Splatná daň z příjmu	35
	20. Transakce se spřízněnými osobami	36
	21. Soudní spory	37
	22. Významné události po rozvahovém dni	37

VÝKAZ ZISKU A ZTRÁTY

ZA OBDOBÍ KONČÍCÍ 31. 12. 2021

	v tisících Kč	2021	2020
I.	Tržby z prodeje výrobků a služeb	266 682	241 727
II.	Tržby za prodej zboží	14 402	11 352
A.	Výkonová spotřeba	127 506	131 934
A.1.	Náklady vynaložené na prodané zboží	4 855	4 411
A.2.	Spotřeba materiálu a energie	54 364	43 200
A.3.	Služby	68 287	84 323
D.	Osobní náklady	145 954	155 726
D.1.	Mzdové náklady	108 762	115 924
D.2.	Náklady na sociální zabezpečení, zdravotní pojištění a ostatní náklady	37 192	39 802
D.2.1.	Náklady na sociální zabezpečení a zdravotní pojištění	35 423	37 528
D.2.2.	Ostatní náklady	1 769	2 274
E.	Úpravy hodnot v provozní oblasti	90 146	93 476
E.1.	Úpravy hodnot dlouhodobého nehmotného a hmotného majetku	90 149	93 793
E.1.1.	Úpravy hodnot dlouhodobého nehmotného a hmotného majetku - trvalé	90 149	93 793
E.2.	Úpravy hodnot zásob	13	-329
E.3.	Úpravy hodnot pohledávek	-16	12
III.	Ostatní provozní výnosy	69 482	20 422
III.1.	Tržby z prodaného dlouhodobého majetku	40	257
III.2.	Tržby z prodaného materiálu	14	12
III.3.	Jiné provozní výnosy	69 428	20 153
F.	Ostatní provozní náklady	12 137	17 342
F.1.	Zůstatková cena prodaného dlouhodobého majetku	9	28
F.2.	Zůstatková cena prodaného materiálu	0	2
F.3.	Daně a poplatky	1 117	1 068
F.4.	Rezervy v provozní oblasti a komplexní náklady příštích období	0	-34
F.5.	Jiné provozní náklady	11 011	16 278
*	Provozní výsledek hospodaření (+/-)	-25 177	-124 977
VI.	Výnosové úroky a podobné výnosy	2 949	8 933
VI.2.	Ostatní výnosové úroky a podobné výnosy	2 949	8 933
VII.	Ostatní finanční výnosy	232	3 908
K.	Ostatní finanční náklady	1 097	1 098
*	Finanční výsledek hospodaření	2 084	11 743
**	Výsledek hospodaření před zdaněním (+/-)	-23 093	-113 234
**	Výsledek hospodaření po zdanění (+/-)	-23 093	-113 234
***	Výsledek hospodaření za účetní období	-23 093	-113 234
*	Čistý obrat za účetní období = I. + II. + III. + IV. + V. + VI. + VII.	353 747	286 342

ROZVAHA

K 31. 12. 2021

v tisících Kč	2021			2020
	Brutto	Korekce	Netto	Netto
AKTIVA CELKEM	10 814 237	-7 348 038	3 466 199	3 490 434
B. Stálá aktiva	9 966 905	-7 345 366	2 621 539	2 693 464
B.I. Dlouhodobý nehmotný majetek	20 867	-17 566	3 301	3 928
B.I.2. Ocenitelná práva	19 293	-17 471	1 822	2 689
B.I.2.1. Software	18 581	-16 894	1 687	2 472
B.I.2.2. Ostatní ocenitelná práva	712	-577	135	217
B.I.4. Ostatní dlouhodobý nehmotný majetek	1 167	-95	1 072	1 073
B.I.5. Poskytnuté zálohy na dl. nehmotný majetek a nedokončený dl. nehm. majetek	407	0	407	166
B.I.5.2. Nedokončený dlouhodobý nehmotný majetek	407	0	407	166
B.II. Dlouhodobý hmotný majetek	9 946 038	-7 327 800	2 618 238	2 689 536
B.II.1. Pozemky a stavby	9 549 734	-7 107 554	2 442 180	2 493 425
B.II.1.1. Pozemky	909 968	0	909 968	909 968
B.II.1.2. Stavby	8 639 766	-7 107 554	1 532 212	1 583 457
B.II.2. Hmotné movité věci a jejich soubory	256 844	-204 978	51 866	69 075
B.II.4. Ostatní dlouhodobý hmotný majetek	54 455	-15 268	39 187	39 187
B.II.4.3. Jiný dlouhodobý hmotný majetek	54 455	-15 268	39 187	39 187
B.II.5. Poskytnuté zálohy na dl. hmotný majetek a nedokončený dl. hmotný majetek	85 005	0	85 005	87 849
B.II.5.1. Poskytnuté zálohy na dlouhodobý hmotný majetek	94	0	94	0
B.II.5.2. Nedokončený dlouhodobý hmotný majetek	84 911	0	84 911	87 849
C. Oběžná aktiva	840 055	-2 672	837 383	792 206
C.I. Zásoby	3 167	-52	3 115	3 069
C.I.1. Materiál	2 558	-52	2 506	2 434
C.I.3. Výrobky a zboží	609	0	609	635
C.I.3.2. Zboží	609	0	609	635
C.II. Pohledávky	11 937	-2 620	9 317	8 886
C.II.1. Dlouhodobé pohledávky	47	0	47	71
C.II.1.5. Pohledávky - ostatní	47	0	47	71
C.II.1.5.2. Dlouhodobé poskytnuté zálohy	47	0	47	71
C.II.2. Krátkodobé pohledávky	11 890	-2 620	9 270	8 815
C.II.2.1. Pohledávky z obchodních vztahů	10 307	-2 549	7 758	5 617
C.II.2.4. Pohledávky - ostatní	1 583	-71	1 512	3 198
C.II.2.4.4. Krátkodobé poskytnuté zálohy	854	0	854	1 008
C.II.2.4.5. Dohadné účty aktivní	556	0	556	560
C.II.2.4.6. Jiné pohledávky	173	-71	102	1 630
C.IV. Peněžní prostředky	824 951	0	824 951	780 251
C.IV.1. Peněžní prostředky v pokladně	513	0	513	1 643
C.IV.2. Peněžní prostředky na účtech	824 438	0	824 438	778 608
D. Časové rozlišení aktiv	7 277	0	7 277	4 764
D.1. Náklady příštích období	6 230	0	6 230	4 764
D.3. Příjmy příštích období	1 047	0	1 047	0
PASIVA CELKEM			3 466 199	3 490 434
A. Vlastní kapitál			3 358 510	3 381 603
A.I. Základní kapitál			3 680 000	3 680 000
A.I.1. Základní kapitál			3 680 000	3 680 000
A.II. Ažio a kapitálové fondy			-1 176	-1 176
A.II.2. Kapitálové fondy			-1 176	-1 176
A.II.2.1. Ostatní kapitálové fondy			-1 176	-1 176
A.IV. Výsledek hospodaření minulých let (+/-)			-297 221	-183 987
A.IV.1. Nerozdělený zisk nebo neuhrazená ztráta minulých let (+/-)			-297 221	-183 987
A.V. Výsledek hospodaření běžného účetního období (+/-)			-23 093	-113 234
B.+C. Cizí zdroje			105 050	105 777
B. Rezervy			19	19
B.4. Ostatní rezervy			19	19
C. Závazky			105 031	105 758
C.I. Dlouhodobé závazky			3 480	5 967
C.I.4. Závazky z obchodních vztahů			3 480	5 967
C.II. Krátkodobé závazky			101 551	99 791
C.II.3. Krátkodobé přijaté zálohy			61 076	62 004
C.II.4. Závazky z obchodních vztahů			20 956	16 678
C.II.8. Závazky ostatní			19 519	21 109
C.II.8.3. Závazky k zaměstnancům			7 171	7 093
C.II.8.4. Závazky ze sociálního zabezpečení a zdravotního pojištění			3 806	3 682
C.II.8.5. Stát - daňové závazky a dotace			3 946	6 688
C.II.8.6. Dohadné účty pasivní			4 563	3 466
C.II.8.7. Jiné závazky			33	180
D. Časové rozlišení pasiv			2 639	3 054
D.1. Výdaje příštích období			0	1
D.2. Výnosy příštích období			2 639	3 053

PŘEHLED O ZMĚNÁCH VLASTNÍHO KAPITÁLU

ZA OBDOBÍ KONČÍCÍ 31. 12. 2021

v tisících Kč	Základní kapitál	Kapitálové fondy	VH minulých let	VH běžného období	Vlastní kapitál celkem
Stav k 31. 12. 2019	3 680 000	-1 176	-222 399	38 412	3 494 837
Převod zisku minulých let			38 412	-38 412	0
Ztráta běžného období				-113 234	-113 234
Stav k 31. 12. 2020	3 680 000	-1 176	-183 987	-113 234	3 381 603
Převod ztráty minulých let			-113 234	113 234	0
Ztráta běžného období				-23 093	-23 093
Stav k 31. 12. 2021	3 680 000	-1 176	-297 221	-23 093	3 358 510

PŘEHLED O PENĚŽNÍCH TOCÍCH

ZA OBDOBÍ KONČÍCÍ 31. 12. 2021

v tisících Kč		2021	2020
P.	Stav peněžních prostředků a peněžních ekvivalentů na začátku účetního období	780 251	893 119
Z.	Účetní zisk nebo ztráta z běžné činnosti před zdaněním	-23 093	-113 234
A.1.	Úpravy o nepeněžní operace	87 171	84 301
A.1.1.	Odpisy stálých aktiv s výjimkou ZC prodaného majetku, manka a škody na dl. majetku	90 154	93 814
A.1.2.	Změna stavu opravných položek, rezerv	-3	-351
A.1.3.	Zisk (ztráta) z prodeje stálých aktiv	-31	-229
A.1.5.	Vyúčtované nákladové úroky s výjimkou kapitalizovaných úroků a vyúčtované výnosové úroky	-2 949	-8 933
A.*	Čistý peněžní tok z prov. činnosti před zdaněním, změnami prac. kapitálu a mimoř. položkami	64 078	-28 933
A.2.	Změny stavu nepeněžních složek pracovního kapitálu	-1 561	-10 332
A.2.1.	Změna stavu pohledávek z prov. činnosti, akt. účtů časového rozlišení a dohadných účtů aktivních	-2 928	13 326
A.2.2.	Změna stavu kr. závazků z prov. činnosti, pasiv. účtů časového rozlišení a dohadných účtů pasivních	1 426	-24 408
A.2.3.	Změna stavu zásob	-59	750
A.**	Čistý provozní tok z provozní činnosti před zdaněním a mimořádnými položkami	62 517	-39 265
A.4.	Přijaté úroky	2 949	8 933
A.***	Čistý peněžní tok z provozní činnosti	65 466	-30 332
B.1.	Výdaje spojené s nabytím stálých aktiv	-20 684	-83 139
B.2.	Příjmy z prodeje stálých aktiv	41	257
B.***	Čistý peněžní tok vztahující se k investiční činnosti	-20 643	-82 882
C.1.	Dopady změn dlouhodobých závazků, popřípadě takových krátkodobých závazků, které spadají do oblasti fin. činnosti (například některé provozní úvěry) na pen. prostředky a pen. ekvivalenty	-123	346
C.***	Čistý peněžní tok vztahující se k finanční činnosti	-123	346
F.	Čisté zvýšení nebo snížení peněžních prostředků	44 700	-112 868
R.	Stav peněžních prostředků a peněžních ekvivalentů na konci účetního období	824 951	780 251

PŘÍLOHA V ÚČETNÍ ZÁVĚRCE PRO ROK 2021

1. ZÁKLADNÍ INFORMACE O SPOLEČNOSTI

ZALOŽENÍ SPOLEČNOSTI A PŘEDMĚT PODNIKÁNÍ

Společnost byla založena zakladatelskou listinou jako akciová společnost a vznikla dne 1. 7. 1995 zapsáním do obchodního rejstříku vedeného u Městského soudu v Praze, oddíl B, vložka 3275 pod obchodní firmou **Kongresové centrum Praha, a.s.** (dále jen „Společnost“). Společnost sídlí na adrese 5. května 1640/65, Nusle, 140 00 Praha 4, identifikační číslo je 630 80 249.

Hlavním předmětem podnikání je:

- ▶ zajišťování kongresů, symposií, veletrhů, výstav a dalších obdobných společenských akcí,
- ▶ zajišťování uměleckých a kulturních akcí,
- ▶ hostinská činnost,
- ▶ výroba, obchod a služby neuvedené v přílohách 1 až 3 živnostenského zákona,
- ▶ pronájem nemovitostí, bytů a nebytových prostor.

VELIKOST ÚČETNÍ JEDNOTKY

V souladu se zákonem č. 563/1991 Sb., o účetnictví v platném znění je Společnost považována za střední účetní jednotku.

VLASTNÍCI

Akcionáři Společnosti k 31. 12. 2021

Obchodní firma:	Česká republika – Ministerstvo financí
Sídlo:	Letenská 525/15, 118 10 Praha 1
Identifikační číslo:	00006947
Podíl na základním kapitálu:	54,348%
Obchodní firma:	Hlavní město Praha
Sídlo:	Mariánské náměstí 2/2, 110 00 Praha 1
Identifikační číslo:	00064581
Podíl na základním kapitálu:	45,652%

Vzhledem ke své vlastnické struktuře podléhá Společnost účetní konsolidaci státu.

STATUTÁRNÍ A DOZORČÍ ORGÁNY SPOLEČNOSTI

Orgány Společnosti jsou valná hromada, představenstvo a dozorčí rada. Statutárním orgánem Společnosti je představenstvo. Představenstvu přísluší obchodní vedení Společnosti, včetně řádného vedení účetnictví, rozhoduje o všech záležitostech Společnosti, pokud nejsou zákonem o obchodních korporacích nebo stanovami vyhrazeny do působnosti valné hromady nebo dozorčí rady. Za představenstvo jedná navenek jménem Společnosti společně předseda představenstva nebo místopředseda představenstva a jeden člen představenstva. Podepisování za Společnost se děje tak, že k vytištěné, napsané nebo jinak zobrazené obchodní firmě Společnosti připojí oprávněné osoby svůj podpis. Kontrolním orgánem Společnosti je dozorčí rada, které přísluší dohlížet na činnost Společnosti v zákonem stanoveném rozsahu, a to zejména na výkon působnosti představenstva a na podnikatelskou činnost Společnosti. Je oprávněna ověřovat postup ve věcech Společnosti a kdykoliv nahlížet do účetních dokladů a spisů a zjišťovat stav Společnosti.

Členové představenstva k 31. 12. 2021

Předseda:	Ing. Aleš Bartůněk
Místopředseda:	JUDr. Michaela Pobořilová
Člen:	Ing. Pavel Habarta, DiS.
Člen:	Bc. Michal Hroza
Člen:	Ing. Ivana Prosecká

Členové dozorčí rady k 31. 12. 2021

Předseda:	Ing. Jaroslav Ungerman, CSc.
Člen:	PhDr. Ing. arch. Lenka Burgerová, Ph.D.
Člen:	Ing. Luboš Dubovský
Člen:	Ing. Roman Bělor
Člen:	Ing. Zdenka Klapalová, CSc.
Člen:	Ing. Michaela Vychodilová

ZMĚNY A DODATKY PROVEDENÉ V OBCH. REJSTŘÍKU V UPLYNULÉM ÚČETNÍM OBDOBÍ

V průběhu roku 2021 došlo k personálním změnám v představenstvu i v dozorčí radě.

S účinností od 1. 8. 2020 byl na uvolněné místo v představenstvu kooptován pan Bc. Michal Hroza. Oficiálně byl do funkce zvolen valnou hromadou konanou dne 5. 2. 2021. Do Obchodního rejstříku byl jako člen představenstva zapsán 7. 4. 2021.

Paní JUDr. Michaela Pobořilové, místopředsedkyni představenstva, uplynul dne 8. 11. 2021 její mandát. Dne 12. 1. 2022 byl na uvolněné místo představenstvem kooptován pan Ing. Jan Brázda, MBA. Oficiálně bude do funkce zvolen na nejbližší valné hromadě. Dne 8. 2. 2022 byl na Obchodní rejstřík podán návrh na výmaz paní JUDr. Michaely Pobořilové a na zápis pana Ing. Jana Brázdy, MBA jako místopředsedy představenstva. Tento návrh byl do Obchodního rejstříku zanesen ke dni 1. 4. 2022.

Dne 29. 6. 2021 byla na uvolněné místo v dozorčí radě po panu Adamu Kočíkovi, MBA jmenována valnou hromadou paní Ing. Michaela Vychodilová. V Obchodním rejstříku došlo k vymazání pana Adama Kočíka, MBA a k zápisu paní Ing. Michaely Vychodilové jako členky dozorčí rady ke dni 18. 8. 2021.

ORGANIZAČNÍ STRUKTURA A MANAGEMENT SPOLEČNOSTI

Vnitřní organizační struktura Společnosti je upravena organizačním řádem, který je průběžně aktualizován v návaznosti na změny organizační struktury Společnosti. Podle rozsahu působnosti, kompetencí, velikosti útvaru a charakteru vykonávaných činností jsou rozlišovány dva organizační stupně: úsek a oddělení. V základním členění byla Společnost k 31. 12. 2021 rozdělena na pět úseků: úsek generálního ředitele, úsek obchodu a marketingu, úsek finanční, úsek technický a úsek hotel (Holiday Inn Prague Congress Centre, dále i „HIPCC“).

Sídlo podnikání hotelu: Holiday Inn Prague Congress Centre
Na Pankráci 15/1684
140 00 Praha 4

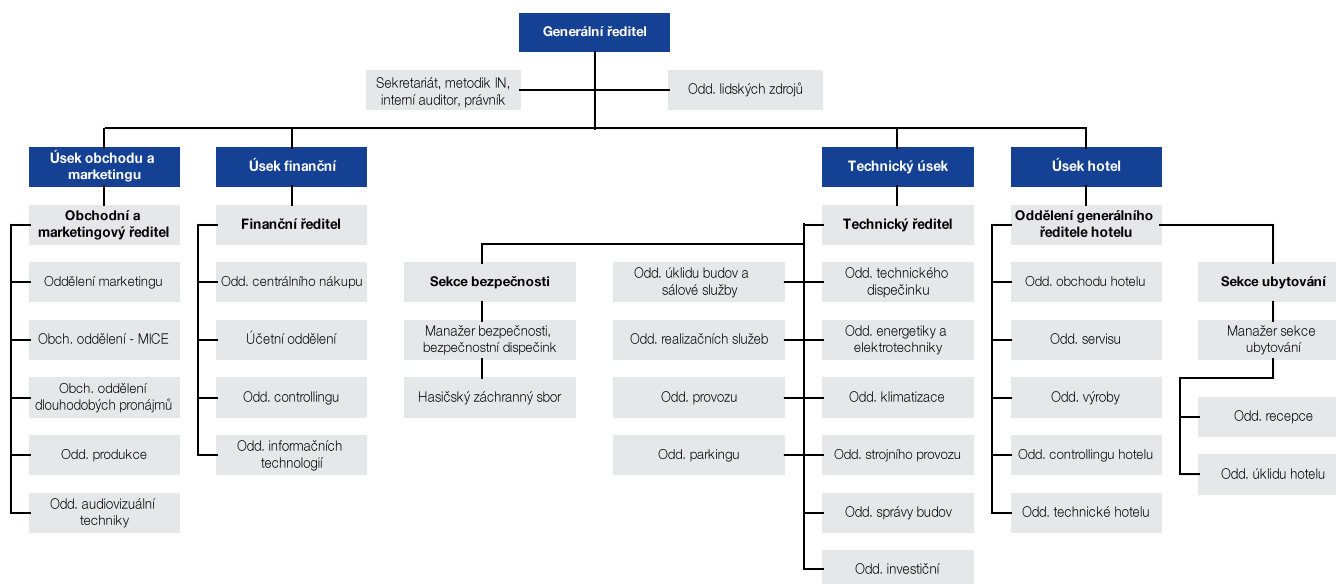
K 31. 12. 2021 nemá Společnost více než 20% podíl na základním kapitálu žádné společnosti a ani není společníkem s neomezeným ručením v žádné jiné společnosti.

Management Společnosti k 31. 12. 2021

Generální ředitelka	Ing. Lenka Žlebková
Obchodní a marketingový ředitel	Ing. Jan Ferjenčík
Finanční ředitel	Ing. Jaromír Holý
Technický ředitel	Ing. Luděk Bednář
Generální ředitel hotelu HIPCC	neobsazeno

Pozice Generálního ředitele hotelu HIPCC byla po celý rok 2021 neobsazena a byla dlouhodobě zastupována paní Ing. Lenkou Žlebkovou, Generální ředitelkou Společnosti. Na podzim 2021 bylo zahájeno výběrové řízení na obsazení této pozice a vítězný kandidát, pan Kamil Zlomek, se ujal své funkce dne 1. 2. 2022

Organizační schéma Společnosti k 31. 12. 2021



V průběhu roku 2021 nedošlo k žádné změně v organizační struktuře Společnosti.

2. ÚČETNÍ METODY A OBECNÉ ÚČETNÍ ZÁSADY

Individuální účetní závěrka byla připravena v souladu se zákonem č. 563/1991 Sb., o účetnictví, ve znění pozdějších předpisů (dále jen zákon o účetnictví) a prováděcí vyhláškou č. 500/2002 Sb., kterou se provádějí některá ustanovení zákona o účetnictví, pro účetní jednotky, které jsou podnikateli účtujícími v soustavě podvojného účetnictví, ve znění platném pro rok 2021.

V následující části jsou uvedena základní účetní pravidla aplikovaná při zpracování této individuální účetní závěrky. Tato pravidla byla použita konzistentně pro všechna prezentovaná účetní období, pokud není uvedeno jinak.

A) DLOUHODOBÝ NEHMOTNÝ MAJETEK

Dlouhodobý nehmotný majetek se oceňuje v pořizovacích cenách, které obsahují cenu pořízení a náklady s pořízením související. Odpisy jsou vypočteny na základě pořizovací ceny a předpokládané doby životnosti příslušného majetku. Odpisový plán je v průběhu používání dlouhodobého nehmotného majetku aktualizován na základě očekávané doby životnosti a předpokládané zbytkové hodnoty majetku.

Nehmotný majetek s dobou použitelnosti delší než jeden rok oceněný při pořízení cenou nižší než 20 tis. Kč není považován za dlouhodobý nehmotný majetek. Takto definovaný nehmotný majetek je při pořízení účtován do nákladů.

OBCHODNÍ ZNAČKY A LICENCE

Obchodní značky a licence se vykazují v historických cenách. Obchodní značky a licence mají pevně stanovenou životnost a vykazují se v pořizovací ceně po odečtení oprávek. Oprávky se vypočítávají metodou rovnoměrných odpisů za účelem přiřazení pořizovací ceny obchodních značek a licencí předpokládané době životnosti (3 až 10 let).

POČÍTAČOVÝ SOFTWARE

Licence pořízené k počítačovému softwaru jsou aktivovány na základě výdajů vynaložených na pořízení konkrétního softwaru a jeho uvedení do používání. Tyto náklady jsou odepisovány po dobu jejich předpokládané životnosti (3 roky).

EMISNÍ POVOLENKY

Povolenka na emise skleníkových plynů představuje právo provozovatele zařízení, který svým provozem produkuje emise skleníkových plynů, vypustit do ovzduší, v daném kalendářním roce, ekvivalent tuny oxidu uhličitého. Nejpozději do 30. 4. následujícího kalendářního roku je Společnost povinna vyřadit z obchodování takové množství povolenek, které odpovídá vykázanému a ověřenému množství emisí skleníkových plynů v předchozím kalendářním roce.

O povolenkách na emise skleníkových plynů je účtováno jako o dlouhodobém nehmotném neodpisovaném majetku oceňovaném pořizovací cenou případně reprodukční pořizovací cenou při bezúplatném nabytí. O spotřebě povolenek se účtuje minimálně k datu účetní závěrky v závislosti na spotřebě emisních povolenek účetní jednotkou v kalendářním roce. Při bezúplatném prvním nabytí je účtováno o tomto nabytí jako o dotaci, která nesnižuje ocenění dlouhodobého nehmotného majetku. Tato dotace se rozpouští do výnosů v okamžiku, kdy jsou povolenky spotřebovávány a účtovány do nákladů, a to ve stejné výši.

Společnost byla rozhodnutím Ministerstva životního prostředí č. j. CZ-0252-17/V ze dne 8. 2. 2017 s právní mocí od 10. 2. 2017 vyřazena ze systému emisního obchodování EU-ETS.

B) DLOUHODOBÝ HMOTNÝ MAJETEK

Dlouhodobý hmotný majetek se oceňuje v pořizovacích cenách, které zahrnují cenu pořízení, náklady na dopravu, montáž, clo, úroky a další náklady s pořízením související. Náklady na technické zhodnocení dlouhodobého hmotného majetku zvyšují jeho pořizovací cenu. Opravy a údržba se účtují do nákladů.

Hmotný majetek s dobou použitelnosti delší než jeden rok, oceněný při pořízení cenou 5 tis. Kč a nižší, je účtován přímo do nákladů.

Technické zhodnocení, pokud převýšilo u jednotlivého majetku v úhrnu za zdaňovací období částku 40 tis. Kč, zvyšuje pořizovací cenu dlouhodobého majetku.

ODEPISOVÁNÍ

Veškerý nově pořízený dlouhodobý majetek je účetně odepisován podle odpisového plánu společnosti od měsíce následujícího po uvedení do užívání.

Odpisy jsou vypočteny na základě pořizovací ceny a předpokládané doby životnosti příslušného majetku. Odpisový plán je v průběhu používání dlouhodobého hmotného majetku aktualizován na základě očekávané doby životnosti a předpokládané zbytkové hodnoty majetku. Společnost používá metodu komponentního odepisování.

Předpokládaná životnost je stanovena takto:

Typ majetku	Počet let
Budovy	50 - 60
Doplňkové budovy a objekty	30
Stroje, zařízení a komponenty budovy	3 - 50
Dopravní prostředky	4 - 12
Inventář	3 - 12

V případě trvalého snížení hodnoty hmotného majetku je proveden odpis tohoto majetku. Při přechodném snížení hodnoty hmotného majetku je tvořena opravná položka.

C) PENĚŽNÍ PROSTŘEDKY, JEJICH EKVIVALENTY A TOKY

Za peněžní prostředky se považují peníze v hotovosti včetně cenin, peněžní prostředky na bankovních účtech a převody mezi finančními účty. Autorizované, ale nepřipsané úhrady platebními kartami, které evidujeme na jednom z analytických účtů převodů mezi finančními účty, jsou ve finančních výkazech zahrnovány do krátkodobých pohledávek.

Peněžními ekvivalenty se rozumí krátkodobý likvidní finanční majetek, který je snadno a pohotově směnitelný za předem známou částku peněžních prostředků a u tohoto majetku se nepředpokládají významné změny hodnoty v čase (např. likvidní cenné papíry k obchodování na veřejném trhu).

Peněžní toky z provozních, investičních nebo finančních činností se uvádějí v přehledu o peněžních tocích nekompenzované.

D) ZÁSoby

Zásoby se oceňují pořizovací cenou. Pořizovací cena zásob zahrnuje náklady na jejich pořízení včetně nákladů s pořízením souvisejících (náklady na přepravu, clo, provize atd.). Úbytek zásob je v okamžiku jejich skutečné spotřeby oceňován metodou váženého aritmetického průměru.

Opravná položka k pomalu obrátkovým a zastaralým zásobám či jinak dočasně znehodnoceným zásobám je tvořena na základě analýzy obrátkovosti zásob a na základě individuálního posouzení zásob.

E) POHLEDÁVKY

Pohledávky se oceňují při svém vzniku jmenovitou hodnotou. Ocenění pochybných pohledávek se snižuje pomocí opravných položek na vrub nákladů na jejich realizační hodnotu, a to na základě individuálního posouzení jednotlivých dlužníků a věkové struktury pohledávek.

Společnost používá následující způsob tvorby opravných položek k obchodním pohledávkám:

Pohledávky po splatnosti více než	Opravná položka do výše pohledávky
2 měsíce	20%
6 měsíců	50%
9 měsíců	80%
12 měsíců	100%

F) VLASTNÍ KAPITÁL

Základní kapitál Společnosti se vykazuje ve výši zapsané v obchodním rejstříku.

Na základě rozhodnutí valné hromady může Společnost tvořit dobrovolné fondy a fondy povinně zřizované podle zákona o obchodních korporacích a jiných obecně závazných právních předpisů. Zákon o obchodních korporacích neukládá akciové společnosti povinné vytváření rezervního fondu ze zisku. Dle platných stanov a obchodního práva platného v České republice Společnost tedy není povinna rezervní fond vytvářet.

Ostatní kapitálové fondy představují snížení vlastního kapitálu z dopadu převodu z IAS/IFRS na české účetní standardy k 1. 1. 2015.

G) VÝSLEDEK HOSPODAŘENÍ, JEHO ROZDĚLENÍ A VÝPLATA

DIVIDEND

Výsledek hospodaření v souladu s platnou právní úpravou v České republice schvaluje a rozděljuje valná hromada, a to podle příslušných ustanovení stanov Společnosti a v souladu s příslušnými ustanoveními zákona o obchodních korporacích.

Výplata dividend akcionářům Společnosti se vykazuje v účetní závěrce jako závazek v období, ve kterém jsou dividendy schváleny akcionáři Společnosti. Společnost v roce 2021 nevyplácela žádné dividendy.

H) CIZÍ ZDROJE

Dlouhodobé i krátkodobé úvěry se vykazují ve jmenovité hodnotě. Za krátkodobý úvěr se považuje i část dlouhodobých úvěrů, která je splatná do jednoho roku od rozvahového dne. Dohadné účty pasivní jsou oceňovány na základě odborných odhadů a propočtů.

I) REZERVY

Rezerva je závazek s nejistou časovou dobou splatnosti nebo nejistou výší. Rezervy se zaúčtují, pokud má Společnost současný závazek (zákonný nebo smluvní), který je důsledkem minulé události, a je pravděpodobné, že vypořádání závazku povede k odlivu ekonomických prostředků a navíc je možno spolehlivě kvantifikovat hodnotu závazku.

Částka vykázaná jako rezerva je nejlepším odhadem výdajů potřebných k vyrovnání současného závazku na konci účetního období. Rezervy jsou přezkoumány na konci každého účetního období a upraveny tak, aby odrážely aktuální nejlepší odhad. Pokud již není pravděpodobné, že ke splnění závazku bude třeba odlivu prostředků představujících ekonomický prospěch, rezerva je zrušena. Rezerva se využívá pouze na výdaje, pro které byla původně uznána.

J) PŘEPOČTY CIZÍCH MĚN

Společnost používá pro přepočet transakcí v cizí měně denní kurz ČNB. Aktiva a pasiva v zahraniční měně jsou k rozvahovému dni přepočítávána podle kurzu devizového trhu vyhlášeného ČNB. Nerealizované kurzové zisky a ztráty jsou zachyceny ve výsledku hospodaření.

K) ÚČTOVÁNÍ NÁKLADŮ A VÝNOSŮ

Náklady a výnosy zachycuje Společnost podle těchto zásad:

- ▶ náklady a výnosy se účtují zásadně do období, s nímž časově a věcně souvisejí,
- ▶ opravy nákladů nebo výnosů minulých účetních období se účtují na účtech nákladů a výnosů, kterých se týkají,
- ▶ náklady a výdaje, které se týkají budoucích období, se časově rozlišují ve formě nákladů příštích období nebo výdajů příštích období na příslušných přechodných účtech aktiv a pasiv,
- ▶ výnosy a příjmy, které se týkají budoucích období, se časově rozlišují ve formě výnosů příštích období nebo příjmů příštích období na příslušných přechodných účtech aktiv a pasiv.

L) DAŇ Z PŘÍJMU

Náklad na daň z příjmů se počítá za pomoci platné daňové sazby z účetního zisku zvýšeného nebo sníženého o trvale nebo dočasně daňově neuznatelné náklady a nezdaňované výnosy (např. tvorba a zúčtování ostatních rezerv a opravných položek, náklady na reprezentaci, rozdíl mezi účetními a daňovými odpisy atd.). Dále se zohledňují položky snižující základ daně (dary), odčitatelné položky (daňová ztráta, náklady na realizaci projektů výzkumu a vývoje) a slevy na dani z příjmů.

Odložená daňová povinnost odráží daňový dopad přechodných rozdílů mezi zůstatkovými hodnotami aktiv a pasiv z hlediska účetnictví a stanovení základu daně z příjmu s přihlédnutím k období realizace. Odložená daň z příjmů se stanoví za použití daňové sazby (a daňových zákonů), která byla schválena nebo proces jejich schvalování v podstatě dokončen, a o kterých se předpokládá, že budou účinné v období, ve kterém bude příslušná daňová pohledávka realizována nebo závazek odložené daně z příjmu vyrovnán. Odložené daňové pohledávky se vykazují v rozsahu, v němž je pravděpodobné, že bude v budoucnu dosaženo zdanitelného zisku, který umožní uplatnění těchto přechodných rozdílů.

M) VÝZNAMNÉ ÚČETNÍ ODHADY A PŘEDPOKLADY

Sestavení účetní závěrky vyžaduje, aby vedení společnosti používalo odhady a předpoklady, jež mají vliv na vykazované hodnoty majetku a závazků k datu účetní závěrky a na vykazovanou výši výnosů a nákladů za sledované období. Vedení společnosti stanovilo tyto odhady a předpoklady na základě všech jemu dostupných relevantních informací. Nicméně, jak vyplývá z podstaty odhadu, skutečné hodnoty v budoucnu se mohou od těchto odhadů odlišovat.

DAŇ Z PŘÍJMU

Společnost podléhá dani z příjmu v České republice. V případě, že Společnost k datu sestavení účetní závěrky nemá k dispozici údaj o dani z příjmů, vychází z kvalifikovaného odhadu provedeného ve spolupráci s daňovým poradcem.

OSTATNÍ ODHADY

Ostatní odhady, které provádí Společnost, jsou účtovány a vykazovány na základě odborného posouzení, zkušeností z minulých období, statistických průzkumů či propočtem. Každý odborný odhad je doložen metodou a způsobem, kterým byla uvedená skutečnost odhadnuta.

N) NÁSLEDNÉ UDÁLOSTI

Dopad událostí, které nastaly mezi rozvahovým dnem a dnem sestavení účetní závěrky, je zachycen v účetních výkazech v případě, že tyto události poskytly doplňující informace o skutečnostech, které existovaly k rozvahovému dni.

V případě, že mezi rozvahovým dnem a dnem sestavení účetní závěrky došlo k významným událostem zohledňujícím skutečnosti, které nastaly po rozvahovém dni, jsou důsledky těchto událostí popsány v příloze účetní závěrky, ale nejsou zaúčtovány v účetních výkazech.

O) ZMĚNY ZPŮSOBU OCEŇOVÁNÍ, ODPISOVÁNÍ, SROVNATELNOSTI A OPRAVY CHYB MIN. OBDOBÍ

V roce 2021 nedošlo k žádným změnám způsobů oceňování, odepisování a k opravám chyb minulých období.

3. DLOUHODOBÝ NEHMOTNÝ MAJETEK

v tisících Kč	Software	Ocenitelná práva	Jiný dl. nehmotný majetek	Ned. dl. nehmotný majetek	Celkem
Stav k 1. 1. 2020					
Požizovací cena	16 775	712	1 214		18 701
Oprávk	-13 654	-413	-135		-14 202
Čistá účetní hodnota	3 121	299	1 079	0	4 499
Rok končící 31. 12. 2020					
Počáteční čistá účetní hodnota	3 121	299	1 079	0	4 499
Přírůstky (PC)	1 679			166	1 845
Úbytky (PC)			-47		-47
Odpisy	-2 328	-82	-7		-2 417
Vyřazení (-)			47		47
Konečná čistá účetní hodnota	2 472	217	1 072	166	3 927
Stav k 1. 1. 2021					
Požizovací cena	18 453	712	1 167	166	20 498
Oprávk	-15 981	-495	-95		-16 571
Čistá účetní hodnota	2 472	217	1 072	166	3 927
Rok končící 31. 12. 2021					
Počáteční čistá účetní hodnota	2 472	217	1 072	166	3 927
Přírůstky (PC)	127			368	495
Úbytky (PC)				-127	-127
Odpisy	-912	-82			-994
Vyřazení (-)					
Konečná čistá účetní hodnota	1 687	135	1 072	407	3 301
Stav k 31. 12. 2021					
Požizovací cena	18 581	712	1 167	407	20 867
Oprávk	-16 894	-577	-95		-17 566
Čistá účetní hodnota	1 687	135	1 072	407	3 301

V roce 2021 nedošlo k výraznějším investicím do dlouhodobého nehmotného majetku. Největší investicí tak bylo technické zhodnocení CRM systému Colosseum ve výši 127 tis. Kč.

Součástí jiného dlouhodobého nehmotného majetku jsou emisní povolenky k 31. 12. 2021 ve výši 1 073 tis. Kč (k 31. 12. 2020 ve výši 1 073 tis. Kč). Pro ocenění připsání emisních povolenek je využívána tržní cena vyhlášená německou burzou EEX (EUROPEAN ENERGY EXCHANGE AG - <http://www.eex.com>).

Společnost byla rozhodnutím Ministerstva životního prostředí č. j. CZ-0252-17/V ze dne 8. 2. 2017 s právní mocí od 10. 2. 2017 vyřazena ze systému emisního obchodování EU-ETS. Vývoj stavu emisních povolenek byl následující:

	Množství t CO ₂	Hodnota v tis. Kč
Stav emisních povolenek k 1. 1. 2020	6 630	1 073
Změna stavu povolenek v roce 2020	0	0
Stav emisních povolenek k 31. 12. 2020	6 630	1 073
Změna stavu povolenek v roce 2021	0	0
Stav emisních povolenek k 31. 12. 2021	6 630	1 073

4. DLOUHODOBÝ HMOTNÝ MAJETEK

v tisících Kč	Pozemky	Stavby	Sam. movité věci	Jiný dl. hmotný majetek	Ned. dl. hmotný majetek	Poskytnuté zálohy	Celkem
Stav k 1. 1. 2020							
Pořizovací cena	909 968	8 592 064	268 792	54 455	59 784	2 586	9 887 649
Oprávký		-6 978 098	-187 929	-32			-7 166 059
Opravné položky				-15 236			-15 236
Čistá účetní hodnota	909 968	1 613 966	80 863	39 187	59 784	2 586	2 706 354
Rok končící 31. 12. 2020							
Počáteční čistá účetní hodnota	909 968	1 613 966	80 863	39 187	59 784	2 586	2 706 354
Přírůstky (PC)		34 001	15 222		28 065		77 288
Úbytky (PC)			-28 896			-2 586	-31 482
Manka, škody, prodej majetku			-153				-153
Odpisy		-64 511	-26 858				-91 369
Opravné položky							0
Vyřazení (-)			28 896				28 896
Konečná čistá účetní hodnota	909 968	1 583 456	69 074	39 187	87 849	0	2 689 534
Stav k 1. 1. 2021							
Pořizovací cena	909 968	8 626 065	255 119	54 455	87 849	0	9 933 456
Oprávký		-7 042 609	-186 045	-32			-7 228 686
Opravné položky				-15 236			-15 236
Čistá účetní hodnota	909 968	1 583 456	69 074	39 187	87 849	0	2 689 534
Rok končící 31. 12. 2021							
Počáteční čistá účetní hodnota	909 968	1 583 456	69 074	39 187	87 849	0	2 689 534
Přírůstky (PC)		13 701	7 013		17 776	102	38 592
Úbytky (PC)			-5 288		-20 714	-8	-26 010
Manka, škody, prodej majetku			-13				-13
Odpisy		-64 945	-24 208				-89 153
Opravné položky							
Vyřazení (-)			5 288				5 288
Konečná čistá účetní hodnota	909 968	1 532 212	51 866	39 187	84 911	94	2 618 238
Stav k 31. 12. 2021							
Pořizovací cena	909 968	8 639 766	256 844	54 455	84 911	94	9 946 038
Oprávký		-7 107 554	-204 978	-32			-7 312 564
Opravné položky				-15 236			-15 236
Čistá účetní hodnota	909 968	1 532 212	51 866	39 187	84 911	94	2 618 238

Nejvýznamnější nově zařazenou položkou dlouhodobého hmotného majetku v roce 2021 bylo technické zhodnocení hlavní budovy kongresového centra ve výši 10 614 tis. Kč. Investováno bylo zejména do úprav směřujících k úsporám energie (5 994 tis. Kč) a do zateplení střešního pláště (3 759 tis. Kč). Technické zhodnocení budovy hotelu ve výši 3 087 tis. Kč zahrnuje především výměnu elektronického kartového systému pro vstup do pokojů (1 766 tis. Kč) a výměnu svítidel v celé budově (989 tis. Kč). Mezi největší položky nově zařazeného movitého majetku patří technické zhodnocení datové sítě v podobě výměny core switchů datové infrastruktury (2 674 tis. Kč) a rozšíření systému generálního klíče v hlavní budově (864 tis. Kč). Nedokončený hmotný majetek představuje nezařazené investice v rámci přípravy projektu „Nová výstavní hala KCP“, dále investice na sanaci garáží jih, na odstranění spojovací lávky mezi hlavní budovou a Business Centrem Vyšehrad a na rekonstrukci open lobby v hotelu.

Společnost eviduje k 31.12.2021 opravné položky k dlouhodobému hmotnému majetku ve výši 15 236 tis. Kč. Jedná se o opravné položky k uměleckým dílům (evidovaným jako jiný dlouhodobý hmotný majetek), které byly vytvořeny v letech 2016 a 2017 na základě znaleckých posudků.

V roce 2018 došlo k prodloužení doby životnosti hlavní budovy kongresového centra na 60 let (z původních 50 let). Zbývající doba odpisování ke konci roku 2021 tak činí 20,3 let místo původních 10,3 let. Důvodem byly významné investice do budovy (realizované zejména v letech 2001-2002 a 2015-2017) a snaha o přiblížení doby odpisování skutečné ekonomické životnosti.

V souladu s účetními postupy, popsány v bodě 2 B), účtovala Společnost část hmotného majetku přímo do nákladů a není tak uveden v rozvaze. Společnost v roce 2021 pořídila drobný majetek účtovaný přímo do nákladů v celkové hodnotě 1 281 tis. Kč (za rok 2020 ve výši 2 822 tis. Kč).

5. ZÁSoby

v tisících Kč	2021	2020
Materiál	2 558	2 472
Zboží	609	635
Poskytnuté zálohy na zásoby	0	0
Brutto hodnota celkem	3 167	3 107
Opravná položka k zásobám	-52	-38
Netto hodnota celkem	3 115	3 069

Brutto hodnota zásob ke konci roku 2021 činí 3 167 tis. Kč, k této hodnotě byla vytvořena opravná položka ve výši 52 tis. Kč. Opravná položka k zásobám snižuje ocenění nepotřebných, zastaralých a pomalu obrátkových zásob na prodejní cenu. Hodnota vytvořené opravné položky byla stanovena vedením Společnosti na základě analýzy využitelnosti a prodejnosti jednotlivých položek zásob.

6. POHLEDÁVKY

Brutto hodnota krátkodobých pohledávek z obchodních vztahů činí 10 307 tis. Kč (k 31. 12. 2020: 8 183 tis. Kč). K této hodnotě jsou tvořeny opravné položky ve výši 2 549 tis. Kč (k 31. 12. 2020: 2 566 tis. Kč). Společnost nemá pohledávky určené k obchodování oceněné reálnou hodnotou. Společnost neeviduje pohledávky, které mají k rozvahovému dni dobu splatnosti delší než pět let. Společnost nemá žádné pohledávky kryté věcnými zárukami ani podmíněné pohledávky.

Krátkodobé pohledávky z obchodních vztahů v brutto hodnotě mají následující věkovou strukturu:

v tisících Kč	2021	2020
do splatnosti	7 517	2 993
1 - 90 dní po splatnosti	282	2 720
91 - 180 dní po splatnosti	0	15
181 - 360 dní po splatnosti	0	298
nad 360 dní po splatnosti	2 508	2 157
CELKEM	10 307	8 183

7. PENĚŽNÍ PROSTŘEDKY A KRÁTKODOBÝ FINANČNÍ MAJETEK

v tisících Kč	2021	2020
Peněžní prostředky v pokladně	513	1 643
Peněžní prostředky na bank. účtech	824 438	778 608
CELKEM	824 951	780 251

Komerční Banka a.s. poskytla Společnosti (dne 19. 5. 2005) neplatební bankovní záruku ve výši 50 tis. EUR platnou do 31. 12. 2022.

8. ČASOVÉ ROZLIŠENÍ

Náklady a příjmy příštích období k 31. 12. 2021 činí v souhrnu 7 277 tis. Kč (k 31. 12. 2020: 4 764 tis. Kč). Výdaje příštích období jsou k 31. 12. 2021 nulové (k 31. 12. 2020: 1 tis. Kč). Výnosy příštích období představují zejména časové rozlišení předem přijatého nájemného. Tyto příjmy jsou účtovány do výnosů období, do kterého věcně a časově přísluší. Jejich výše k 31. 12. 2021 činí 2 639 tis. Kč (k 31. 12. 2020: 3 053 tis. Kč).

9. VLASTNÍ KAPITÁL

A) ZÁKLADNÍ KAPITÁL

	2021	2020
Výše základního kapitálu v tis. Kč	3 680 000	3 680 000
Počet ks akcií	368	368
Splaceno	100%	100%

Základní kapitál je částka zapsaná v obchodním rejstříku. Celková výše základního kapitálu se skládá z 368 ks akcií ve jmenovité hodnotě jedné akcie ve výši 10 000 tis. Kč.

B) OSTATNÍ KAPITÁLOVÉ FONDY

Ostatní kapitálové fondy představují snížení vlastního kapitálu ve výši - 1 176 tis. Kč. Tato hodnota vyjadřuje dopad převodu z IAS/IFRS na ČÚS k 1. 1. 2015.

C) NEUHRAZENÁ ZTRÁTA MINULÝCH LET

Na základě usnesení valné hromady Společnosti ze dne 29. 6. 2021, byla účetně vykázána ztráta za rok 2020 ve výši 113 234 tis. Kč plně převedena na účet neuhrazené ztráty z minulých let.

	v tis. Kč
Kumulované zisky a ztráty k 31. 12. 2020	-183 987
Výsledek hospodaření za rok 2020	-113 234
Kumulované zisky a ztráty k 31. 12. 2021	-297 221

D) ROZDĚLENÍ ZISKU/VYPOŘÁDÁNÍ ZTRÁTY ZA BĚŽNÉ ÚČETNÍ OBDOBÍ

O vypořádání ztráty roku 2021 ve výši 23 093 tis. Kč prozatím nebylo rozhodnuto, představenstvo akcionářům doporučuje její převedení na účet neuhrazené ztráty minulých let.

10. REZERVY

v tisících Kč	Právní nároky	Bonusy	Rezervy celkem
Stav k 1. 1. 2020	53	0	53
Tvorba rezerv	1	0	1
Použití, zrušení rezerv	-35	0	-35
Stav k 31. 12. 2020	19	0	19
Tvorba rezerv	1	0	1
Použití, zrušení rezerv	-1	0	-1
Stav k 31. 12. 2021	19	0	19

Vytvořená hodnota rezervy na právní nároky ve výši 19 tis. Kč (k 31. 12. 2020: 19 tis. Kč) je vytvářena na soudní poplatky a odměny advokátům za podání žaloby především vůči dlužným nájemcům. Jedná se tak o hodnotu potencionálních nákladů vyplývajících z neuzavřených soudních sporů. Na právní spory, u nichž vedení Společnosti předpokládá, že budou úspěšně ukončeny, nebyla rezerva tvořena.

K 31. 12. 2021 si vedení Společnosti není vědomo žádných významných nevykázaných podmíněných závazků, na které by měla být dotvořena rezerva.

11. ZÁVAZKY

Dlouhodobé závazky z obchodních vztahů k 31. 12. 2021 se skládají ze zádržného ve výši 3 480 tis. Kč (k 31. 12. 2020: 5 967 tis. Kč).

Krátkodobé závazky z obchodních vztahů činí 20 956 tis. Kč (k 31. 12. 2020: 16 678 tis. Kč). Společnost neeviduje závazky, které mají k rozvahovému dni dobu splatnosti delší než pět let. Společnost nemá žádné dluhy kryté věcnými zárukami ani podmíněné dluhy.

Dohadné účty pasivní ve výši 4 563 tis. Kč (k 31. 12. 2020: 3 466 tis. Kč) představují především dohady vytvořené na nevyfakturované dodávky služeb. Významnou položkou v dohadných účtech pasivních jsou dohady tvořené na mzdové bonusy (k 31. 12. 2021 ve výši 2 884 tis. Kč, k 31. 12. 2020 ve výši 1 457 tis. Kč).

Dlouhodobé přijaté zálohy k 31. 12. 2021 jsou nulové (k 31. 12. 2020: 0 Kč). Krátkodobé přijaté zálohy činí 61 076 tis. Kč (k 31. 12. 2020: 62 004 tis. Kč) a představují především zaplacené zálohy na pořádání akcí v kongresovém centru a zálohy od dlouhodobých nájemců.

Závazky ze sociálního zabezpečení a zdravotního pojištění činí 3 806 tis. Kč (k 31. 12. 2020: 3 682 tis. Kč), žádné z těchto závazků nejsou evidovány po lhůtě splatnosti.

12. STÁT – DAŇOVÉ POHLEDÁVKY A ZÁVAZKY, DOTACE

Společnost eviduje k 31. 12. 2021 daňovou pohledávku z titulu nároku na vrácení spotřební daně z minerálních olejů ve výši 18 tis. Kč (k 31. 12. 2020: 0 Kč).

Daňové závazky a dotace činí 3 964 tis. Kč (k 31. 12. 2020: 6 688 tis. Kč), které jsou tvořeny zejména dotací z titulu bezplatného nabytí emisních povolenek ve výši 1 057 tis. Kč (k 31. 12. 2020: 1 057 tis. Kč), daní z příjmu ze závislé činnosti ve výši 766 tis. Kč (k 31. 12. 2020: 1 321 tis. Kč) a daní z přidané hodnoty ve výši 2 013 tis. Kč (k 31. 12. 2020: 4 262 tis. Kč). Žádné z těchto závazků nejsou po lhůtě splatnosti.

V průběhu roku 2021 získala Společnost od Ministerstva práce a sociálních věcí příspěvky na podporu zaměstnanosti z programu Antivirus ve výši 7 194 tis. Kč (za rok 2020: 13 733 tis. Kč). Další dotace obdržené v roce 2021 od Ministerstva průmyslu a obchodu z programů spjatých s Covid-19 činily 58 462 tis. Kč (za rok 2020: 0 Kč).

13. ZAMĚSTNANCI

Průměrný přepočtený počet zaměstnanců a osobní náklady za rok 2021 a 2020:

2021 v tisících Kč	Počet	Mzdové náklady	Odměny členům orgánů	Sociální a zdrav. pojištění	Sociální náklady
Zaměstnanci	188,0	99 970		32 704	1733
Management	4,0	6 976		2 105	36
Představenstvo			1083	366	
Dozorčí rada			733	248	
CELKEM	192,0	106 946	1 816	35 423	1 769

2020 v tisících Kč	Počet	Mzdové náklady	Odměny členům orgánů	Sociální a zdrav. pojištění	Sociální náklady
Zaměstnanci	224,0	102 729		33 617	2 209
Management	5,6	11 203		3 237	65
Představenstvo			1 358	459	
Dozorčí rada			634	214	
CELKEM	229,6	113 932	1 992	37 527	2 274

Společnost neeviduje žádné zálohy, závdavky, zápůjčky a úvěry, poskytnuté členům statutárního a dozorčího orgánu. Členům orgánů nebyla také poskytnuta žádná zajištění ani jiná plnění.

Pojmy management, statutární a dozorčí orgány jsou vymezeny v bodě 1).

14. TRŽBY

Tržby z prodeje zboží a služeb mají následující strukturu podle činností Společnosti:

v tisících Kč	2021	2020
Krátkodobé pronájmy	50 830	36 023
Dlouhodobé pronájmy	159 883	164 239
Parking	23 229	21 225
Hotel	45 553	31 146
Ostatní	1 589	446
CELKEM	281 084	253 079

Krátkodobé pronájmy představují hlavní činnost Společnosti, tzn. zajišťování kongresů, konferencí, společenských a kulturních akcí v prostorách hlavní kongresové budovy A+B. K dlouhodobým pronájmům prostor je využívána budova Business Centre Vyšehrad a částečně i budova A+B. Hotel poskytuje pro své klienty standardní hotelové služby a zajišťuje i hostinskou činnost.

15. SLUŽBY

Nakupované služby mají následující složení:

v tisících Kč	2021	2020
Opravy a udržování	14 272	41 775
Ostatní služby	54 015	42 548
Služby celkem	68 287	84 323

Struktura nákladů na opravy a udržování v roce 2020 a 2021:

v tisících Kč	2021	2020
Rekonstrukce rozvodu vody	3 142	
Sanace v garážích SEVER	556	
Revitalizace pokojů v hotelu		14 908
Revitalizace interiéru Kongresového sálu		6 206
Oprava šaten účinkujících, salonků a WC		3 785
Výměna vzduchotechnických jednotek		2 495
Oprava transformační stanice TS2		926
Oprava příjezdu do garáží		750
Ostatní opravy a udržování	10 574	12 705
Opravy a udržování celkem	14 272	41 775

16. JINÉ PROVOZNÍ NÁKLADY A VÝNOSY

Jiné provozní výnosy mají následující strukturu:

v tisících Kč	2021	2020
Pokuty a ostatní sankce	1 541	3 830
Náhrady mank a škod	347	509
Přebytky z inventur	30	391
OTE podpora - Zelený bonus za elektřinu	1 464	1 324
Příspěvek na mzdy z programu Antivirus	7 194	13 733
Dotace z programů spjatých s COVID-19	58 462	0
Ostatní výnosy	390	366
Jiné provozní výnosy celkem	69 428	20 153

Složení jiných provozních nákladů je toto:

v tisících Kč	2021	2020
Pokuty a ostatní sankce	243	121
Manka a škody	49	680
Odpis pohledávek	0	468
Pojistné	3 053	3 251
Neuplatněný odpočet DPH z koeficientu	5 596	8 668
Prémie za překročení garantované úspory energií	1 175	1 347
Ostatní náklady	895	1 743
Jiné provozní náklady celkem	11 011	16 278

17. FINANČNÍ NÁKLADY A VÝNOSY

Složení finančních nákladů a výnosů v letech 2021 a 2020 je následující:

v tisících Kč	2021	2020
Výnosové úroky	2 949	8 933
Kurzové zisky	232	3 907
Ostatní finanční výnosy	0	1
Finanční výnosy celkem	3 181	12 841
Nákladové úroky	0	0
Kurzové ztráty	482	545
Ostatní finanční náklady	615	553
Finanční náklady celkem	1 097	1 098
Finanční výsledek hospodaření	2 084	11 743

Výnosové úroky za rok 2021 jsou tvořeny úroky z finančních prostředků na běžných účtech Společnosti ve výši 2 949 tis. Kč (k 31.12.2020: 1 343 tis. Kč). Úroky z finančních prostředků na termínovaných vkladech jsou nulové (k 31.12.2020: 7 590 tis. Kč).

18. ODLOŽENÁ DAŇ

V souladu s účetními postupy popsány v bodě 2 L) byla v roce 2021 pro výpočet odložené daně použita daňová sazba 19 %. Odložené daňové pohledávce, kalkulované z následujících rozdílů, není účtováno, protože neexistuje přiměřená jistota, že taková daňová pohledávka by vzhledem k předpokládaným daňovým základům v následujících letech mohla být vůbec využita.

v tisících Kč	Rozdíl daň. a účet. ZC	Daňové ztráty	Ostatní rozdíly	Celkem
K 1. 1. 2020	409 549	0	6 708	416 257
Zvýšení / snížení odložené daně	-14 014	24 623	-3 595	7 014
K 31. 12. 2020	395 535	24 623	3 113	423 271
Zvýšení / snížení odložené daně	-22 010	25 627	182	3 799
K 31. 12. 2021	373 525	50 250	3 295	427 070

Odložená daň vypočtená z ostatních rozdílů ve výši 3 295 tis. Kč zahrnuje především odloženou daň z titulu opravné položky k dlouhodobému hmotnému majetku (2 895 tis. Kč).

19. SPLATNÁ DAŇ Z PŘÍJMŮ

Výpočet daně z příjmů právnických osob za rok 2021 a 2020 shrnuje následující tabulka:

v tisících Kč	2021	2020
Výsledek hospodaření k 31.12.	-23 093	-113 234
Přičitatelné položky		
Uhrazené výnosové smluvní sankce vyloučené v předchozím období	0	476
Daňově neuznatelné náklady	3 832	3 871
Odčitatelné položky		
Neuhrazené výnosové smluvní sankce	0	0
Uhrazené pojistné vyloučené v předchozím období	368	5 474
Vyplacené mzdové náklady vyloučené v předchozím období	317	14 558
Zúčtování účetní opravné položky k pohledávkám	218	362
Vypořádané mzdové náklady vyloučené v předchozím období	0	18
Vypořádané pojistné vyloučené v předchozím období	0	72
Uhrazené nákladové smluvní sankce vyloučené v předchozím období	8	0
Převýšení daňových odpisů nad účetními odpisy	114 705	91
Převýšení daňových ZC vyřazeného majetku nad účetními ZC	0	132
Základ daně před úpravami	-134 877	-129 594
Odečet daňové ztráty	0	0
Základ daně po úpravách a zaokrouhlení	-134 877	-129 594
Daň 19%	0	0
Slevy na dani	0	0
Celková daň	0	0

Daňová povinnost za rok 2021 je ve výši 0 Kč, protože Společnost vykázala daňovou ztrátu ve výši 134 877 tis. Kč. Tuto daňovou ztrátu bude možné odečíst od základu daně v následujících zdaňovacích obdobích.

Výrazný rozdíl mezi roky 2021 a 2020 v položce Převýšení daňových odpisů nad účetními odpisy je způsoben tím, že v roce 2021 byly uplatněny všechny daňové odpisy, kdežto v roce 2020 byla významná část daňových odpisů přerušena. Důvodem pro využití všech daňových odpisů za rok 2021 byla snaha o získání dotace poskytované Ministerstvem průmyslu a obchodu v souvislosti s dopady epidemie COVID-19 v maximálně možné výši.

20. TRANSAKCE SE SPŘÍZNĚNÝMI OSOBAMI

Společnost má dvě ovládající osoby (viz bod 1). Ovládající osobou č. 1 je Hlavní město Praha s podílem na základním kapitálu ve výši 45,652 %. Ovládající osobou č. 2 je Česká republika – Ministerstvo financí s podílem na základním kapitálu ve výši 54,348 %. Tito vlastníci Společnosti ovládají přímo i nepřímo další společnosti, jejichž seznam, včetně uskutečněných transakcí, je součástí zprávy o vztazích, která tvoří samostatnou část výroční zprávy za rok 2021.

Společnost neovládá žádné osoby. Mezi osobami ovládajícími a ovládanou osobou není uzavřena žádná ovládací smlouva. Transakce uzavřené Společností se spřízněnými osobami v roce 2021 byly uzavřeny za běžných tržních podmínek.

V roce 2021 proběhly se spřízněnými osobami následující transakce:

Náklady – nákup služeb

v tisících Kč	2021	2020
ENESA, a.s.	4 946	12 052
Hlavní město Praha	64	103
Pražská energetika, a.s.	24 981	25 758
Pražská plynárenská, a.s.	21 729	8 543
Pražské vodovody a kanalizace, a.s.	3 397	2 992
Technologie hlavního města Prahy, a.s.	6	0
Pražské služby, a.s.	10	0
Pražská plynárenská Servis distribuce, a.s.	32	0
PREměření, a.s.	191	0
CELKEM	55 356	49 448

Výnosy – prodej služeb

v tisících Kč	2021	2020
Česká exportní banka, a.s.	0	130
ČEZ, a.s.	109	26
ČEZ ESCO, a.s.	120	90
Hlavní město Praha	65 299	61 982
Technická správa komunikací hl. m. Prahy, a.s.	5 769	5 769
Pražská vodohospodářská společnost a.s.	18	0
ČEZ Energo s.r.o.	1	0
ENESA, a.s.	316	0
CELKEM	71 632	67 997

K 31. 12. 2021 Společnost vykazovala pohledávky z obchodních vztahů vůči Hlavnímu městu Praze ve výši 247 tis. Kč (k 31. 12. 2020 ve výši 214 tis. Kč), společnosti ENESA a.s. ve výši 218 tis. Kč (k 31. 12. 2020 ve výši 0 Kč), Technické správě komunikací hl. m. Prahy a.s. ve výši 45 tis. Kč (k 31. 12. 2020 ve výši 45 tis. Kč), ČEZ a.s. ve výši 61 tis. Kč (k 31. 12. 2020 ve výši 29 tis. Kč) a společnosti ČEZ ESCO a.s. ve výši 60 tis. Kč (k 31. 12. 2020 ve výši 7 tis. Kč). Mezi pohledávkami k 31.12.2021 eviduje Společnost také přeplatek u Pražské energetiky, a.s. za dodávky elektrické energie ve výši 250 tis. Kč, přičemž k 31.12.2020 šlo o závazek ve výši 22 tis. Kč.

K 31. 12. 2021 Společnost evidovala závazky z obchodních vztahů vůči společnostem ENESA a.s. ve výši 951 tis. Kč (k 31. 12. 2020 ve výši 2 111 tis. Kč), Pražská plynárenská, a.s. ve výši 2 459 tis. Kč (k 31. 12. 2020 ve výši 425 tis. Kč), Pražské vodovody a kanalizace, a.s. ve výši 286 tis. Kč (k 31. 12. 2020 ve výši 209 tis. Kč) a PREměření, a.s. ve výši 183 tis. Kč (k 31. 12. 2020 ve výši 0 Kč).

Odměny členům statutárního a dozorčího orgánu Společnosti jsou vyčísleny v bodě 13.

21. SOUDNÍ SPORY

V roce 2021 řešila Společnost čtyři insolvenční řízení, čtyři exekuční řízení a tři soudní řízení. Tyto spory se týkají vymáhání pohledávek z obchodních vztahů.

Společnost zahájila v roce 2020 trestní řízení vůči bývalému zaměstnanci z důvodu zpronevěry svěřených prostředků. V roce 2021 došlo v této kauze k vydání trestního příkazu. Zároveň byl na tohoto bývalého zaměstnance podán návrh na zahájení exekuce.

K 31. 12. 2021 nejsou proti Společnosti vedeny žádné významné soudní spory, které by mohly mít vliv na úbytek (snížení) aktiv.

Na riziko vyplývající ze soudních sporů byla vytvořena rezerva, která je součástí rezervy na právní nároky (viz bod 10).

22. VÝZNAMNÉ UDÁLOSTI PO ROZVAHOVÉM DNI

I počátek roku 2022 byl ve znamení vládních opatření směřujících k zamezení šíření nemoci Covid-19. Tato opatření limitovala především gastronomické služby poskytované hotelem a krátkodobé pronájemy prostor kongresového centra. Z podpůrných programů vypsanych jednotlivými ministerstvy využila Společnost pouze program Antivirus, z něhož získala za leden a únor 2022 celkem 80 tis. Kč. Na dotace vypsané Ministerstvem průmyslu a obchodu Společnost nedosáhla z důvodů nesplnění vypsanych kritérií.

Na obchodní aktivity Společnosti má negativní dopad také válka na Ukrajině. V období od 4. 3. 2022 do 14. 4. 2022 bylo v prostorách Kongresového centra Praha zřízeno Krajské asistenční centrum pomoci Ukrajině (dále jen KACPU), což významně snížilo kapacity našich prostor. V důsledku provozování KACPU byly zrušeny dva významné mezinárodní kongresy a několik společenských akcí. V současné době Společnost jedná s Magistrátem hlavního města Prahy, který otevření KACPU v prostorech kongresového centra nařídil, o úhradě vícenákladů vzniklých v souvislosti s provozem KACPU a o úhradě ušlého zisku v důsledku zrušených akcí.

Vliv probíhajícího válečného konfliktu na budoucí obchodní aktivity Společnosti je těžko předvídatelný, stejně jako vývoj samotného válečného konfliktu. Na oblast dlouhodobých pronájmů a provozování parkingů s největší pravděpodobností mít vliv nebude. U krátkodobých pronájmů můžeme očekávat mírný pokles účastníků plánovaných kongresů, především ze zámoří. Možnou variantou je i pořádání tzv. hybridních kongresů. Snížení počtu účastníků může negativně ovlivnit i obsazenost hotelu, který tak bude nucen přesměrovat své aktivity k jinému typu klientely (korporátní klientela, turistické skupiny, FIT apod.).

V druhé polovině roku 2022 bude Kongresové centrum Praha zajišťovat významnou část nejrůznějších jednání souvisejících s předsednictvím ČR v Radě EU. Tato významná a téměř půl roku trávající akce, spolu s dlouhodobou obsazeností našich kancelářských a jiných podnikatelských prostor převyšující 90 % jsou dostatečnou zárukou toho, že Společnost i přes výše uvedené negativní vlivy bude i nadále schopna pokračovat ve své činnosti. Předkládaná účetní závěrka k 31. 12. 2021 tak byla zpracována za předpokladu nepřetržitého trvání podniku.

ZPRÁVA O VZTAZÍCH

ZA ÚČETNÍ OBDOBÍ 1. 1. 2021 – 31. 12. 2021

Zpráva o vztazích mezi ovládajícími osobami a osobou ovládanou a mezi ovládanou osobou a osobami ovládanými stejnými ovládajícími osobami v souladu s ustanovením § 82 a násl. zákona č. 90/2012 Sb., o obchodních společnostech a družstvech (zákon o obchodních korporacích)

1. STRUKTURA VZTAHŮ

OVLÁDANÁ OSOBA:

Kongresové centrum Praha, a.s.

5. května 1640/65, Nusle, 140 00 Praha 4

IČO 63080249

zapsaná v obchodním rejstříku Městského soudu v Praze

pod spis. značkou B 3275

OVLÁDAJÍCÍ OSOBY:

ovládající osoba č. 1 (podíl na základním kapitálu: 45,652 %):

Hlavní město Praha

Mariánské nám. 2/2, 110 00 Praha 1

IČO 00064581

ovládající osoba č. 2 (podíl na základním kapitálu: 54,348 %):

Česká republika – Ministerstvo financí

Letenská 525/15, 118 10 Praha 1

IČO 00006947

DALŠÍ OVLÁDANÉ OSOBY:

Přehled osob ovládaných Hlavním městem Prahou – viz příloha č. 1

Přehled osob ovládaných Českou republikou – Ministerstvem financí – viz příloha č. 2

Kongresové centrum Praha, a.s., nemá k ostatním ovládaným osobám žádný jiný vztah než obchodní – viz příloha č. 3. Na činnosti společnosti Kongresové centrum Praha, a.s. se ostatní ovládané osoby nijak nepodílejí.

2. ÚLOHA SPOL. KONGRESOVÉ CENTRUM PRAHA, A. S.

Kongresové centrum Praha, a.s. (dále též „Společnost“) žádné osoby neovládá.

Kongresové centrum Praha, a.s. zastává ve struktuře vztahů funkci přímo ovládané osoby. Společnost především zajišťuje společenské akce (kongresy, veletrhy, výstavy apod.), umělecké a kulturní akce a poskytuje pronájem nemovitostí. Součástí Kongresové centrum Praha, a.s. je hotel Holiday Inn Prague Congress Centre.

3. ZPŮSOBY A PROSTŘEDKY OVLÁDÁNÍ

Ovládání se zakládá na akcionářské smlouvě uzavřené mezi ovládajícími osobami dne 2.12.2013 a dodatku č. 1 k akcionářské smlouvě uzavřené 25.4.2014. Ovládání je prováděno prostřednictvím hlasování ovládajících osob (akcionářů) na valné hromadě Společnosti. Ovládání je taktéž prováděno prostřednictvím zástupců ovládajících osob v orgánech Společnosti. V souladu s akcionářskou smlouvou má ovládající osoba č. 1 čtyři zástupce v představenstvu a dva v dozorčí radě; ovládající osoba č. 2 má jednoho zástupce v představenstvu a čtyři v dozorčí radě.

4. JEDNÁNÍ UČINĚNÁ Z PODNĚTU NEBO V ZÁJMU OVLÁDAJÍCÍ OSOBY NEBO JÍ OVLÁDANÝCH OSOB TÝKAJÍCÍ SE MAJETKU PŘESAHUJÍCÍHO 10 % VLASTNÍHO KAPITÁLU SPOLEČNOSTI KONGRESOVÉ CENTRUM PRAHA, A.S. ZJIŠTĚNÉHO PODLE POSLEDNÍ ÚČETNÍ ZÁVĚRKY ZA ÚČETNÍ OBDOBÍ BEZPROSTŘEDNĚ PŘEDCHÁZEJÍCÍ ÚČETNÍMU OBDOBÍ, ZA NĚŽ SE ZPRACOVÁVÁ TATO ZPRÁVA.

Žádná taková jednání nebyla učiněna.

5. SMLOUVY UZAVŘENÉ MEZI OSOBOU OVLÁDANOU A OSOBAMI OVLÁDAJÍCÍMI NEBO OSOBAMI OVLÁDANÝMI

Smlouvy uzavřené s ovládajícími osobami a s osobami ovládanými v r. 2021 – viz příloha č. 3.

Smlouvy byly uzavírány standardně za obvyklých cenových a jiných podmínek, žádné z osob nebyly poskytnuty výhody ani způsobena újma.

6. POSOUZENÍ VZNIKU ÚJMY

Společnosti nevznikla v důsledku vlivu ovládajících osob žádná újma. Ovládající osoby nečinily žádná jednání, ze kterých by mohla újma vzniknout. Všechny smlouvy byly uzavřeny za standardních komerčních podmínek a stejně tak došlo k jejich plnění.

7. POSOUZENÍ CELKOVÉHO DOPADU SESKUPENÍ NA EXISTENCI A ČINNOST SPOLEČNOSTI KONGRESOVÉ CENTRUM PRAHA, A. S.

Výhodami plynoucími z členství v seskupení jsou zvýšení důvěryhodnosti společnosti Kongresové centrum Praha, a.s. v očích klientů a rozšíření obchodních příležitostí, nevýhodou pak zvýšené požadavky na majetkoprávní dispozice společnosti. Představenstvo vyhodnotilo výhody a nevýhody plynoucí ze vztahu osoby ovládané a osob ovládajících a dospělo k závěru, že převládají výhody plynoucí z těchto vztahů. Po důkladném zvážení představenstvo konstatuje, že si není vědomo žádných rizik vyplývajících z těchto vztahů pro Společnost.

8. PROHLÁŠENÍ

Tato zpráva neobsahuje údaje, které jsou předmětem obchodního tajemství společnosti Kongresové centrum Praha, a.s., ani údaje, které jsou utajovanými skutečnostmi podle zvláštního zákona.

Nedílnou součástí této zprávy jsou její přílohy:

Příloha č. 1 – Přehled osob ovládaných hl. m. Prahou přímo či nepřímo k 31. 12. 2021

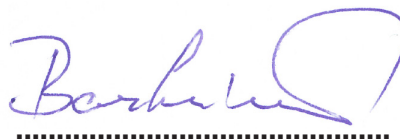
Příloha č. 2 – Přehled osob ovládaných ČR - MF ČR přímo či nepřímo k 31. 12. 2021

Příloha č. 3 – Přehled smluv a jejich plnění 2021

V Praze dne 31. 3. 2022

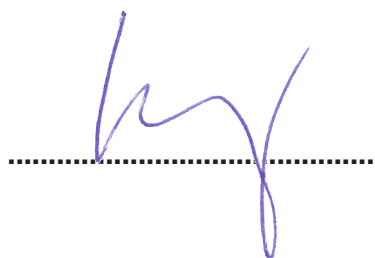
Ing. Aleš Bartůněk

předseda představenstva
Kongresové centrum Praha, a. s.



Ing. Pavel Habarta

člen představenstva
Kongresové centrum Praha, a. s.



PŘÍLOHA Č. 1

PŘEHLED OSOB OVLÁDANÝCH HL. M. PRAHOU PŘÍMO ČI NEPŘÍMO K 31. 12. 2021

Podíl na ZK	Název společnosti	IČO
100,00%	Dopravní podnik hl.m. Prahy, akciová společnost	00005886
	100,00% Pražská strojírna a.s.	60193298
	28,00% RENCAR PRAHA, a.s.	00506397
	100,00% Střední průmyslová škola dopravní, a.s.	25632141
	25,00% Nové Holešovice, a.s.	11926384
100,00%	Kolektory Praha, a.s.	26714124
100,00%	Obecní dům, a.s.	27251918
100,00%	Operátor ICT, a.s.	02795281
100,00%	Prague City Tourism a.s.	07312890
51,00%	Pražská energetika Holding a.s.	26428059
	58,05% Pražská energetika, a.s.	60193913
	90,00% eYello CZ, a.s.	25054040
	100,00% PREměření, a.s.	25677063
	100,00% PRE FVE Světlík, s.r.o.	28080378
	100,00% SOLARINVEST-GREEN ENERGY, a.s.	28923405
	100,00% FRONTIER TECHNOLOGIES, s.r.o.	27234835
	100,00% PRE VTE Částkov, s.r.o.	27966216
	100,00% PRE FVE Nové Sedlo, s.r.o.	11911913
	100,00% KORMAK Praha a.s.	48592307
	100,00% PREservisní, s.r.o.	02065801
	100,00% PREzákaznická, a.s.	06532438
	100,00% VOLTCOM, spol. s r.o.	44794274
	100,00% PREdistribuce, a.s.	27376516
	100,00% PREnetcom, a.s.	06714366
100,00%	Pražská plynárenská Holding a.s.	26442272
	100,00% Pražská plynárenská, a. s.	60193492
	100,00% Pražská plynárenská Distribuce, a.s., člen koncernu Pražská plynárenská, a.s.	27403505
	100,00% Pražská plynárenská Servis distribuce, a.s., člen koncernu Pražská plynárenská, a.s.	47116471
	100,00% Prometheus, energetické služby, člen koncernu Pražská plynárenská, a.s.	63072599
	75,00% Teplo pro Kbely a.s.	09783172
	100,00% Pražská plynárenská Správa majetku, a.s., člen koncernu Pražská plynárenská, a.s.	27436551
	100,00% Informační služby energetika, a.s.	26420830
	95,00% Montservis PRAHA, a.s.	00551899
100,00%	Pražská vodohospodářská společnost a. s.	25656112
	49,00% Pražské vodovody a kanalizace, a.s.	25656635
100,00%	Pražské služby, a.s.	60194120
	100,00% AKROP s.r.o.	26432331
	100,00% Pražský EKOservis, s.r.o.	03298973
100,00%	Technická správa komunikací hl.m. Prahy, a.s.	03447286
	100,00% CD Sw-City Data Software, spol. s r.o.	45278482
100,00%	Technologie hlavního města Prahy, a.s.	25672541
100,00%	TRADE CENTRE PRAHA a.s.	00409316
90,04%	VODA Želivka, a.s.	26496224
	100,00% Želivská provozní a.s.	29131804
	100,00% Želivská dálniční a.s.	10895868
	100,00% Želivská rozvojová a.s.	10896562
100,00%	Výstaviště Praha, a.s.	25649329
97,25%	Zdroj pitné vody Káraný, a.s.	26496402
	100,00% Vodárna Káraný, a.s.	29148995

PŘÍLOHA Č. 2

PŘEHLED OSOB OVLÁDANÝCH ČR – MF ČR PŘÍMO ČI NEPŘÍMO K 31. 12. 2021

Podíl na ZK	Název společnosti	IČO
100,00%	Exportní garanční a pojišťovací společnost, a.s.	45279314
16,00%	Česká exportní banka, a.s.	63078333
40,78%	Severočeské mlékárny a.s. Teplice	48291749
84,00%	Česká exportní banka, a.s.	63078333
49,00%	MUFIS, a.s.	60196696
69,78%	ČEZ, a.s.	45274649
100,00%	ČEZ Distribuce, a. s.	24729035
100,00%	ČEZ Energetické produkty, s.r.o.	28255933
100,00%	in PROJEKT LOUNY ENGINEERING s.r.o.	44569688
100,00%	1. Opravárenská společnost, s.r.o.	47306891
100,00%	ČEZ ENERGOSEKVIS spol. s r.o.	60698101
100,00%	ČEZ ESCO, a.s.	03592880
100,00%	ČEZ Energetické služby, s.r.o.	27804721
100,00%	HA,EM OSTRAVA, s.r.o.	47972033
100,00%	ČEZ Energo, s.r.o.	29060109
100,00%	ČEZ LDS s.r.o.	01873237
100,00%	Solární servis, s.r.o.	27282074
100,00%	ENESA a.s.	27382052
100,00%	AZ KLIMA a.s.	24772631
5,00%	ŠKO-ENERGO FIN, s.r.o.	61675954
12,00%	ŠKO-ENERGO, s.r.o.	61675938
100,00%	AirPlus, spol. s r.o.	25441931
51,00%	HORMEN CE a.s.	27154742
100,00%	HORMEN SK s. r. o.	44021470
100,00%	VEŠER, s.r.o. "v likvidaci"	36797332
100,00%	Domat Control System s.r.o.	27189465
100,00%	Domat Control System s. r. o.	44570473
100,00%	KART, spol. s r.o.	45791023
100,00%	KART TZB, spol. s r.o.	43002781
50,00%	ESCO Slovensko, a.s.	52963659
51,00%	e-Dome a. s.	47256265
100,00%	ESCO Distribuční systavy a.s.	47474238
100,00%	AZ KLIMA SK, s.r.o.	35796944
55,00%	SPRAVBYTKOMFORT, a.s. Prešov	31718523
100,00%	ESCO SERVIS, s.r.o.	31706053
100,00%	CAPEXUS s.r.o.	35937190
51,00%	ENVEZ, a.s.	07334214
100,00%	EP Rožnov, a.s.	45193631
100,00%	EPIGON spol. s r.o.	18051081
90,00%	PIPE SYSTEMS s.r.o.	25887815
100,00%	ELEKTROPROJEKTA SLOVAKIA, s.r.o.	36230804
100,00%	Green energy capital, a.s.	14043505
100,00%	CAPEXUS s.r.o.	24131326
52,46%	ÚJV Řež, a. s.	46356088
100,00%	ŠKODA PRAHA a.s.	00128201
100,00%	Výzkumný a zkušební ústav Plzeň s.r.o.	47718684
100,00%	Centrum výzkumu Řež s.r.o.	26722445
100,00%	Ústav aplikované mechaniky Brno, s.r.o.	60715871
100,00%	ČEZ Bohunice a.s.	28861736
49,00%	Jadrová energetická spoločnosť Slovenska, a. s.	45337241
100,00%	ČEZ ICT Services, a. s.	26470411
100,00%	Telco Pro Services, a. s.	29148278
100,00%	Telco Infrastructure, s.r.o.	08425817
100,00%	ČEZNET s.r.o.	26378191
60,00%	TaNET Borsko s.r.o.	04589513
77,82%	ISP West s.r.o.	03310159
100,00%	KTN Servis s.r.o.	03194043
100,00%	FDLnet.CZ, s.r.o.	27310531
100,00%	TelNet Holding, s.r.o.	03845443
100,00%	CERBEROS s.r.o.	24237744
100,00%	HELIOS MB s.r.o.	27371123
85,00%	Magnalink, a.s.	27547469
100,00%	ADAPTIVITY s.r.o.	24156027
69,00%	INTERNEXT 2000, s.r.o.	25352288

Podíl na ZK	Název společnosti	IČO
	100,00% Optické sítě s.r.o.	29460212
100,00%	ČEZ Korporátní služby, s.r.o.	26206803
100,00%	ČEZ Obnovitelné zdroje, s.r.o.	25938924
	99,00% ČEZ Recyklace, s.r.o.	03479919
99,57%	ČEZ OZ uzavřený investiční fond a.s.	24135780
100,00%	ČEZ Prodej, a.s.	27232433
	100,00% TENAUR, s.r.o.	26349451
100,00%	ČEZ Teplárenská, a.s.	27309941
	100,00% MARTIA a.s.	25006754
	100,00% Teplo Klášterec s.r.o.	22801600
100,00%	Elektrárna Dětmorovice, a.s.	29452279
100,00%	Elektrárna Dukovany II, a. s.	04669207
100,00%	Elektrárna Mělník III, a. s. v likvidaci	24263397
100,00%	Elektrárna Temelín II, a. s.	04669134
100,00%	Energetické centrum s.r.o.	26051818
100,00%	Energotrans, a.s.	47115726
	100,00% Areál Třeboradice, a.s.	29132282
100,00%	Inven Capital, SICAV, a.s.	02059533
51,05%	LOMY MOŘINA spol. s r.o.	61465569
93,25%	OSC, a.s.	60714794
100,00%	Severočeské doly a.s.	49901982
	100,00% PRODECO, a.s.	25020790
	100,00% Revitrans, a.s.	25028197
	100,00% SD - Kolejová doprava, a.s.	25438107
100,00%	CEZ Bulgarian Investments B.V.	51661969
	100,00% Free Energy Project Oreshets EAD	201260227
	100,00% Bara Group EOOD	120545968
	100,00% CEZ ESCO Bulgaria EOOD	204516571
67,00%	CEZ Razpredelenie Bulgaria AD	130277958
	100,00% CEZ ICT Bulgaria EAD	203517599
100,00%	CEZ Trade Bulgaria EAD	113570147
100,00%	CEZ Bulgaria EAD	131434768
67,00%	CEZ Elektro Bulgaria AD	175133827
100,00%	CEZ MH B.V.	24426342
50,00%	Akcezi Enerji Yatirimlari Sanayi ve Ticaret A.Ş.	28317
	100,00% Sakarya Elektrik Dağıtım A.Ş.	10941-18573
	100,00% Sakarya Elektrik Perakende Satış A.Ş.	25281
37,36%	Akenerji Elektrik Üretim A.Ş.	255005
	100,00% AK-EL Kemah Elektrik Üretim A.Ş.	736921
	100,00% Akenerji Doğalgaz İthalat İhracat ve Toptan Ticaret A.Ş.	745367
	100,00% Akenerji Elektrik Enerjisi İthalat İhracat ve Toptan Ticaret A.Ş.	512971
99,99%	Distributie Energie Oltenia S.A.	14491102
100,00%	CEZ Romania S.A.	18196091
	100,00% TMK Hydroenergy Power S.R.L.	27189093
100,00%	Tomis Team S.A.	18874690
	100,00% M.W. Team Invest S.R.L.	18926986
100,00%	CEZ Trade Romania S.R.L.	21447690
99,98%	Ovidiu Development S.A.	18874682
100,00%	CEZ Vanzare S.A.	21349608
100,00%	CEZ Hungary Ltd.	13520670-4013-113-01
100,00%	CEZ Srbija d.o.o.	20180650
100,00%	CEZ Ukraine LLC	34728482
100,00%	CEZ Deutschland GmbH	HRB 140377
100,00%	CEZ Produkty Energetyczne Polska sp. z o.o.	0000321795
100,00%	CEZ Towarowy Dom Maklerski sp. z o.o.	0000287855
100,00%	CEZ Finance B.V.	82230714
100,00%	CEZ Holdings B.V.	24301380
	100,00% Baltic Green Construction sp. z o.o.	0000568025
	100,00% Baltic Green II sp. z o.o.	0000441363
	100,00% Baltic Green III sp. z o.o.	0000440952
	100,00% A.E. Wind S.A.	0000610284
	100,00% Baltic Green VI sp. z o.o.	0000516616
	100,00% Baltic Green IX sp. z o.o.	0000610092
100,00%	Eco-Wind Construction S.A. w upadłości	0000300426
99,33%	CEZ Polska sp. z o.o.	0000266114
	100,00% CEZ Skawina S.A.	000038504
	100,00% CEZ Chorzów S.A.	0000541490
	100,00% CEZ Chorzów II sp. z o.o.	0000627827
100,00%	Elevion Group B.V.	65782267
	77,68% OEM Energy sp. z o.o.	0000678975
	99,85% ESCO City I sp. z o.o. w likwidacji	0000698269
	99,85% ESCO City II sp. z o.o. w likwidacji	0000699507
	99,85% ESCO City III sp. z o.o. w likwidacji	0000698805
	99,83% ESCO City IV sp. z o.o. w likwidacji	0000743864
	99,83% ESCO City V sp. z o.o. w likwidacji	0000742613

Podíl na ZK	Název společnosti	IČO
99,83%	ESCO City VI sp. z o.o. w likwidacji	0000742714
100,00%	E-City sp. Z o.o.	0000616808
100,00%	Baltic Green VIII sp. z o.o. w likwidacji	0000516701
90,00%	Euroklimat sp. z o.o.	0000788905
100,00%	Metrolog sp. z o.o.	0000071593
100,00%	ETS Engineering Kft.	01-09-469090
92,00%	Elevion Deutschland Holding GmbH	HRB 513963
100,00%	Elevion GmbH	HRB 45601
100,00%	D-I-E Elektro AG	HRB 504087
100,00%	EAB Elektroanlagenbau GmbH Rhein/Main	HRB 41069
100,00%	EAB Automation Solutions GmbH	HRB 23022
100,00%	Elektro-Decker GmbH	HRB 4844
100,00%	ETS Efficient Technical Solutions GmbH	HRB 509730
100,00%	ETS Efficient Technical Solutions Shanghai Co. Ltd.	91310115791438905Y
100,00%	Elektro-Technik-Pfisterer-GmbH	HRB 2454
100,00%	Rudolf Fritz GmbH	HRB 508518
100,00%	En.plus GmbH	HRB 9535
100,00%	Hermos AG	HRB 3996
100,00%	Hermos Gesellschaft für Steuer-, Meß- und Regeltechnik mbH	HRB 100983
100,00%	Hermos Systems GmbH	HRB 16037
41,44%	HERMOS International GmbH	HRB 4187
100,00%	HERMOS SDN. BHD	717709-H
100,00%	Hermos sp. z o.o.	0000243856
100,00%	Hermos Schaltanlagen GmbH	HRB 2326
100,00%	CEZ ESCO II GmbH	HRB 200647 B
100,00%	Kofer Energies Ingenieurgesellschaft mbH	HRB 155983 B
100,00%	Kofer Energies Energieeffizienz GmbH	HRB 148661 B
100,00%	NEK Facility Management GmbH	HRB 149310 B
100,00%	Hybridkraftwerk Culemeyerstraße Projekt GmbH	HRB 159001 B
100,00%	WPG Projekt GmbH	HRB 183196 B
100,00%	Kofer Energies Systems GmbH	HRB 135379 B
100,00%	SYNECOTEC Deutschland GmbH	HRB 739111
100,00%	GWE Wärme- und Energietechnik GmbH & Co. KG	HRA 6488
100,00%	GWE Wärme- und Energietechnik GmbH	HRB 12561
100,00%	GWE Verwaltungs GmbH	HRB 8588
100,00%	MWS GmbH	HRB 110337 B
100,00%	Peil und Partner Ingenieure GmbH	HRB 208712 B
100,00%	IBP Verwaltungs GmbH	HRB 225124
100,00%	IBP Ingenieure GmbH & Co. KG	HRA 105340
100,00%	BELECTRIC GmbH	HRB 5161
100,00%	Belectric SP Solarprojekte 100 GmbH & Co. KG	HRA 10310
100,00%	Belectric SP Solarprojekte 100 Verwaltungs-GmbH	HRB 8580
100,00%	Belectric SP Solarprojekte 101 GmbH & Co. KG	HRA 10311
100,00%	Belectric SP Solarprojekte 101 Verwaltungs-GmbH	HRB 8581
100,00%	Belectric SP Solarprojekte 102 GmbH & Co. KG	HRA 10312
100,00%	Belectric SP Solarprojekte 102 Verwaltungs-GmbH	HRB 8584
100,00%	Belectric SP Solarprojekte 103 GmbH & Co. KG	HRA 10313
100,00%	Belectric SP Solarprojekte 103 Verwaltungs-GmbH	HRB 8585
100,00%	Belectric SP Solarprojekte 104 GmbH & Co. KG	HRA 10314
100,00%	Belectric SP Solarprojekte 104 Verwaltungs-GmbH	HRB 8582
100,00%	Belectric SP Solarprojekte 17 GmbH & Co. KG	HRA 10183
100,00%	Belectric SP Solarprojekte 18 GmbH & Co. KG	HRA 10184
100,00%	Belectric SP Solarprojekte 19 GmbH & Co. KG	HRA 10187
100,00%	Belectric SP Solarprojekte 20 GmbH & Co. KG	HRA 10188
100,00%	Climagy PV-Sonnenanlage GmbH & Co. KG	HRA 9274
100,00%	Climagy PV-Sonnenanlage Verwaltungs-GmbH	HRB 6255
100,00%	Climagy Stromertrag GmbH Co. & KG	HRA 9465
100,00%	Climagy Stromertrag Verwaltungs-GmbH	HRB 6655
100,00%	Photovoltaikkraftwerk Groß Dölln Infrastruktur GmbH & Co. KG	HRA 2504 NP
100,00%	Photovoltaikkraftwerk Groß Dölln Infrastruktur Verwaltungs-GmbH	HRB 9623 NP
100,00%	SP Solarprojekte 17 Verwaltungs-GmbH	HRB 8306
100,00%	SP Solarprojekte 18 Verwaltungs-GmbH	HRB 8313
100,00%	SP Solarprojekte 19 Verwaltungs-GmbH	HRB 8312
100,00%	SP Solarprojekte 20 Verwaltungs-GmbH	HRB 8311
49,00%	Sunpow 1 Sp. z.o.o.	388490
100,00%	Elevion Holding Italia Srl	IT02936810213
100,00%	inewa consulting Srl	01749660211
100,00%	inewa Srl	02936480215
100,00%	SYNECO PROJECT S.r.l.	2296040229
70,00%	Budrio GFE 312 Società Agricola S.r.l.	3139141208
100,00%	AxE AGRICOLTURA PER L'ENERGIA SOCIETA' AGRICOLA A R.L.	BO-470411
100,00%	SOCIETA' AGRICOLA DEF S.r.l.	02523770218
100,00%	Belectric Italia S.r.l.	02406930590
99,98%	CEZ ESCO Romania S.A.	39717494
99,99%	High-Tech Clima S.A.	16645925

Podíl na ZK	Název společnosti	IČO
	100,00% High-Tech Clima d.o.o.	21320315
	100,00% Elevion Österreich Holding GmbH	FN 529923 z
	100,00% Moser & Partner Ingenieurbüro GmbH	FN 252904 v
	100,00% Syneco tec GmbH	FN 199510y
	100,00% M&P Real GmbH	FN 377866 k
	66,00% ZOHD Groep B.V.	862388430
	100,00% Energy Shift B.V.	862395112
	100,00% Zonnepanelen op het Dak B.V.	851147896
	100,00% Zonnepanelen op het Dak Installaties B.V.	853131971
	100,00% Belectric Israel Ltd.	514481241
	100,00% Belectric France S.A.R.L.	514456078
	100,00% CEZ RES International B.V.	77019717
	100,00% CEZ Erneuerbare Energien Verwaltungs GmbH	HRB 141626
	100,00% CEZ Erneuerbare Energien Beteiligungs II GmbH	HRB 157136
	100,00% CEZ France SAS	830572699
	100,00% Ferme Eolienne de la Piballe SAS	813057817
	100,00% Ferme Eolienne de Neuville-aux-Bois SAS	797909546
	100,00% Ferme Eolienne de Saint-Laurent-de-Céris SAS	807395454
	100,00% Ferme Eolienne de Thorigny SAS	813057981
	100,00% Ferme Eolienne des Breuils SAS	811797331
	100,00% Ferme Eolienne des Grands Clos SAS	807395512
	100,00% Ferme Eolienne du Germancé SAS	819634361
	100,00% Ferme Eolienne de Seigny SAS	819459017
	100,00% Ferme Eolienne d'Andelaroché SAS	820979540
	100,00% Ferme éolienne de Feuillade et Souffrignac SAS	819576075
	100,00% Ferme éolienne du Blessonnier SAS	813057445
	100,00% Ferme éolienne de Saugon SAS	811688092
	100,00% Ferme éolienne de Genouillé SAS	814322012
	100,00% Ferme éolienne d'Allas-Nieul SAS	804574564
	100,00% Ferme éolienne de la Petite Valade SAS	805011715
	100,00% Ferme éolienne des Besses SAS	538265000
	100,00% Ferme éolienne de Neuil-sous-Faye SAS	797909637
	100,00% CEZ Erneuerbare Energien Beteiligungs GmbH	HRB 141607
	100,00% Windpark FOHREN-LINDEN GmbH & Co. KG	HRA 28356 HB
	100,00% CEZ Windparks Lee GmbH	HR B 30409 HB
	100,00% Windpark Frauenmark III GmbH & Co. KG	HR A 26112 HB
	100,00% Windpark Cheinitz-Zethlingen GmbH & Co. KG	HR A 26116 HB
	100,00% Windpark Zagelsdorf GmbH & Co. KG	HR A 26699 HB
	100,00% CEZ Windparks Luv GmbH	HR B 30201 HB
	100,00% Windpark Gremersdorf GmbH & Co. KG	HR A 27087 HB
	100,00% Windpark Mengeringhausen GmbH & Co. KG	HR A 24214 HB
	100,00% Windpark Baben Erweiterung GmbH & Co. KG	HR A 25725 HB
	100,00% Windpark Naundorf GmbH & Co. KG	HR A 25228 HB
	100,00% CEZ Windparks Nordwind GmbH	HR B 28044 HB
	100,00% Windpark Badow GmbH & Co. KG	HR A 24600 HB
	100,00% CASANO Mobilien-gesellschaft mbH & Co. KG	HRA 28452 HB
	25,50% juwi Wind Germany 100 GmbH & Co. KG	HRA 41847
	100,00% BANDRA Mobilien-gesellschaft mbH & Co. KG	HRA 28344 HB
	100,00% CEZ CI Limited	C 99826
96,85%	HOLDING KLADNO a.s. "v likvidaci"	45144419
100,00%	ČEPRO, a.s.	60193531
100,00%	Letiště Praha, a.s.	28244532
	100,00% Czech Airlines Handling, a.s.	25674285
	100,00% Czech Airlines Technics, a.s.	27145573
	100,00% B. aircraft, a.s.	24253006
100,00%	GALILEO REAL, k.s. v likvidaci	26175291
100,00%	IMOB a.s. v likvidaci	60197901
	100,00% SLOVIM s.r.o. v likvidaci	08207763
100,00%	MERO ČR, a.s.	60193468
	100,00% MERO Germany GmbH	152122768
100,00%	PRISKO a.s.	46355901
	100,00% OKD, a.s.	05979277
	100,00% OKD HBZS a.s.	47676019
100,00%	ITHERMAL - F, a.s.	25401726
100,00%	Výzkumný a zkušební letecký ústav, a.s.	00010669
	100,00% VZLU TECHNOLOGIES, a.s.	29146241
	100,00% VZLU TEST, a.s.	04521820
	100,00% SERENUM, a.s.	01438875

Pokud nemá statutární orgán potřebné informace pro vypracování zprávy k dispozici, tuto skutečnost ve zprávě s vysvětlením uvede. Požadované údaje neposkytly statutárnímu orgánu ovládané osoby níže uvedené propojené osoby:

HOLDING KLADNO, a.s. v likvidaci
Severočeské mlékárny a.s. Teplice

PŘÍLOHA Č. 3

PŘEHLED VZÁJEMNÝCH SMLUV A JEJICH PLNĚNÍ

a) Smlouvy a jejich plnění s ovládajícími osobami

Dlužník	Smlouva	Obsah smlouvy	Částka plnění bez DPH
Hlavní město Praha	NAN/40/05/003382/2017	pronájem prostor a poskytnutí služeb	8 408 907,15
Hlavní město Praha	NAN/01/01/0011115/2014	pronájem prostor a poskytnutí služeb	54 442 897,03
Hlavní město Praha	NAO/01/01/0011161/2014	pronájem prostor a poskytnutí služeb	387 204,00
Hlavní město Praha	OBJ/62/008785/2021	prezentace MPM při KCP40	200 000,00
Hlavní město Praha	S21-00249	Škola pragenzis	1 860 000,00
CELKEM			65 299 008,18

Věřitel	Smlouva	Obsah smlouvy	Částka plnění bez DPH
Hlavní město Praha	NAP/83/03/010102/2013	pronájem pozemku	63 420,00
Hlavní město Praha	2020-06109,21025/21/1	el. energie	482,86
CELKEM			63 902,86

b) Smlouvy a jejich plnění s osobami ovládanými MF

Dlužník	Smlouva	Obsah smlouvy	Částka plnění bez DPH
ČEZ, a.s.	4102417587	prezentace a propagace - oslavy 40. výročí KCP	100 000,00
ČEZ, a.s.	4102327985	ubytování	1 529,57
ČEZ, a.s.	4102327959	ubytování	3 054,40
ČEZ, a.s.	4102334390	ubytování	1 547,89
ČEZ, a.s.	4102340100	ubytování	1 549,65
ČEZ, a.s.	4102312875	ubytování	1 541,09
CELKEM			109 222,60

c) Smlouvy a jejich plnění s osobami ovládanými osobami ovládanými HMP

Dlužník	Smlouva	Obsah smlouvy	Částka plnění bez DPH
Technická správa komunikací hl. m. Prahy, a.s.	2019-04405	Smlouva o spolupráci a poskytování služeb	449 280,00
Technická správa komunikací hl. m. Prahy, a.s.	2018-03702	Pachtovní smlouva	5 319 600,00
Pražská vodohospodářská společnost a.s.	21/180/GR	občerstvení	17 973,91
CELKEM			5 786 853,91

Věřitel	Smlouva	Obsah smlouvy	Částka plnění bez DPH
Pražská energetika, a.s.	3510108363	dodávka el. energie	24 980 701,86
Pražská plynárenská, a.s.	412387	dodávka plynu	21 728 605,08
Pražské vodovody a kanalizace, a.s.	34060465/1	dodávka vody a odvádění odpadních vod	3 386 011,08
Pražské vodovody a kanalizace, a.s.	30009582/1	vyúčtování stočného 31.5.2020 - 29.5.2021 - pozemek Na Topolce 83	11 290,40
Technologie hlavního města Prahy, a.s.	10344/21/SL	Příprava a revize elektropřipojky proměnlivé cedule na VO 409801	5 900,00
Pražské služby, a.s.	10471/20/SL	Zpracování projektové dokumentace DZ	10 000,00
Pražská plynárenská Servis distribuce, a.s.	1008/21/SL; 100154734	Opravy po revizi	32 250,00
PREměření, a.s.	0280/21/SL; OP21200162	provedení přezkoušení VN pracovních pomůček dle nabídky	7 810,00
PREměření, a.s.	2021-07336;M6100/P/2021/134	RS 5000 Výměna MTP 150/5A	182 981,00
CELKEM			50 345 549,42

d) Smlouvy a jejich plnění s osobami ovládanými osobami ovládanými MF

Věřitel	Smlouva	Obsah smlouvy	Částka plnění bez DPH
ENESA, a.s.	2016-00143	energetický management smlouva 2016-00143 ID2618234	1 500 000,00
ENESA, a.s.	2016-00143 dod.č.4	prov. doc. opatření dle dod.č.4- sml. 2016-00143	584 347,00
ENESA, a.s.	2016-00143 dod.č. 7	výměna světel smlouva 2016-00143 dod.č.7	1 161 703,00
ENESA, a.s.	2016-00143	prémie za 5.ZO projektu EPC - smlouva 2016-00143	1 662 367,00
ENESA, a.s.	10072/21/SL	natažení kabelu, dopojení jističochráničů, revize	16 020,00
ENESA, a.s.	10167/21	filtry	12 000,00
ENESA, a.s.	10053/21/SL	doplnění osvětlení	9 867,00
CELKEM			4 946 304,00

Dlužník	Smlouva	Obsah smlouvy	Částka plnění bez DPH
ČEZ ESCO, a.s.	4102104586	ubytování	58 077,38
ČEZ ESCO, a.s.	2021-07092	občerstvení, pronájem	13 888,43
ČEZ ESCO, a.s.	2021-07636	občerstvení, pronájem, parkování	48 219,00
ČEZ Energo s.r.o.	2021-06697	ubytování	1 493,53
ENESA, a.s.	22/06/2021	MEETING 22/06/2021 občerstvení, pronájem, ubytování	17 217,15
ENESA, a.s.	13/09/2021	ubytování/ R.Teplá	1 822,10
ENESA, a.s.	2021-07233	občerstvení, pronájem	16 600,82
ENESA, a.s.	2021-07104	prezentace KCP 40	100 000,00
ENESA, a.s.	S02021/1221-15005-8	čištění stroje a kalibrace dle dod.č.8	180 000,00
CELKEM			437 318,41

POSKYTOVÁNÍ INFORMACÍ PODLE ZÁKONA Č. 106/1999 SB., O SVOBODNÉM PŘÍSTUPU K INFORMACÍM

- 1) počet podaných žádostí o informace: 1
- 2) počet vydaných rozhodnutí o odmítnutí žádosti: 0
- 3) počet podaných odvolání proti rozhodnutí: 0
- 4) opis podstatných částí každého rozsudku soudu ve věci přezkoumání zákonnosti rozhodnutí povinného subjektu o odmítnutí žádosti o poskytnutí informace a přehled všech výdajů, které povinný subjekt vynaložil v souvislosti se soudními řízeními o právech a povinnostech podle tohoto zákona, a to včetně nákladů na své vlastní zaměstnance a nákladů na právní zastoupení:
Ve věci přezkoumání zákonnosti rozhodnutí KCP o odmítnutí žádosti o poskytnutí informace nebyl v roce 2021 vydán žádný rozsudek. KCP nevyňaložilo v souvislosti se soudními řízeními o právech a povinnostech podle výše uvedeného zákona žádné náklady.
- 5) výčet poskytnutých výhradních licencí, včetně odůvodnění nezbytnosti poskytnutí výhradní licence:
KCP neposkytlo v roce 2021 žádné výhradní licence.
- 6) počet stížností podaných podle § 16a: 0
- 7) další informace vztahující se k uplatňování tohoto zákona:
Na základě čl. II. usnesení Rady hlavního města Prahy číslo 1372 ze dne 24. 6. 2019 k poskytování informací dle zákona č. 106/1999 Sb., o svobodném přístupu k informacím, ve znění pozdějších předpisů, obchodními společnostmi, ve kterých hl. m. Praha uplatňuje (i nepřímo) výlučný vliv, dodržuje KCP povinnosti vyplývající z výše uvedeného zákona.

PROHLÁŠENÍ PŘEDSTAVENSTVA SPOLEČNOSTI

Podle našeho nejlepšího vědomí tato výroční zpráva podává věrný a poctivý obraz o finanční situaci, podnikatelské činnosti a výsledcích hospodaření společnosti Kongresové centrum Praha, a.s. za rok 2021 a o vyhlídkách budoucího vývoje finanční situace, podnikatelské činnosti a výsledků hospodaření.

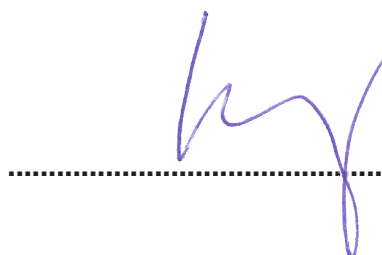
Ing. Aleš Bartůněk

předseda představenstva
Kongresové centrum Praha, a. s.



Ing. Pavel Habarta

člen představenstva
Kongresové centrum Praha, a. s.



Kongresové centrum Praha a.s.

5. května 1640/65, Nusle
140 00 Praha 4
Česká republika

Tel.: +420 261 171 111

www.praguecc.cz



Již 40 let spolu