

VÝROČNÍ ZPRÁVA

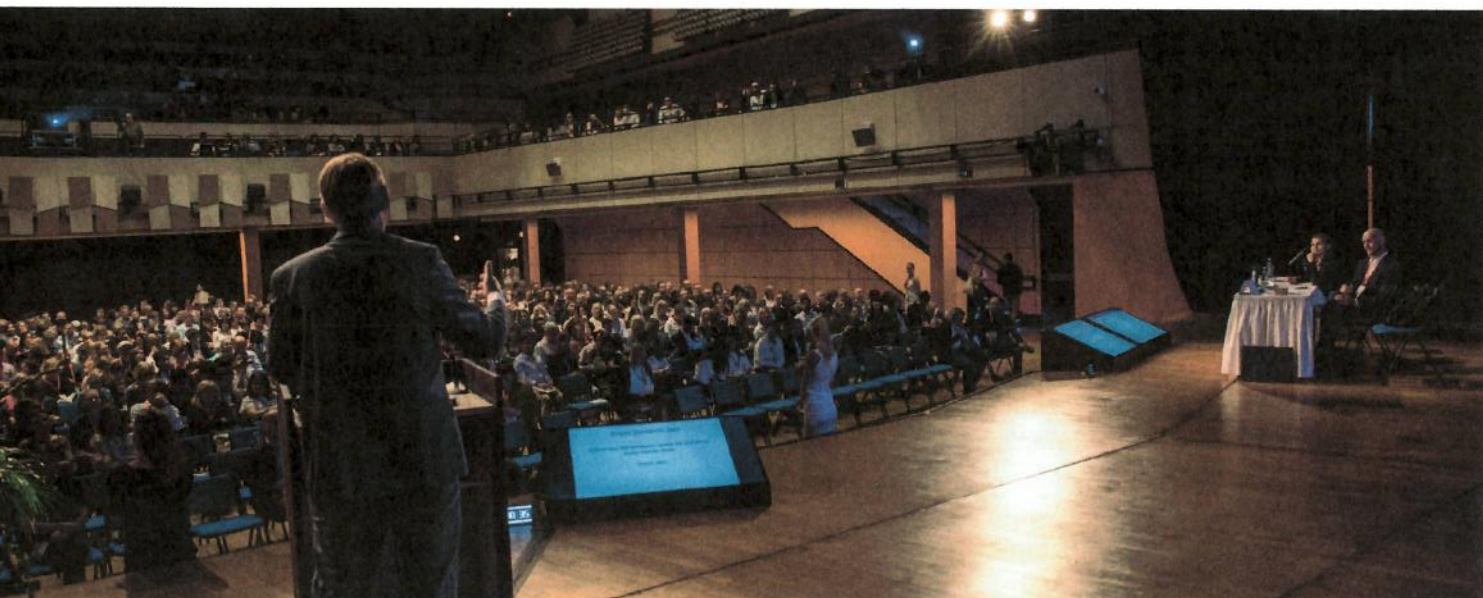
Zažijte změnu **2019**



PRAGUE
CONGRESS CENTRE

OBSAH

▶	Úvodní slovo generální ředitelky	3
▶	Základní informace o společnosti	5
▶	Zpráva představenstva	7
▶	Zpráva auditora	9
▶	Účetní závěrka za rok 2019	14
▶	Zpráva o vztazích	38
▶	Prohlášení představenstva společnosti	46

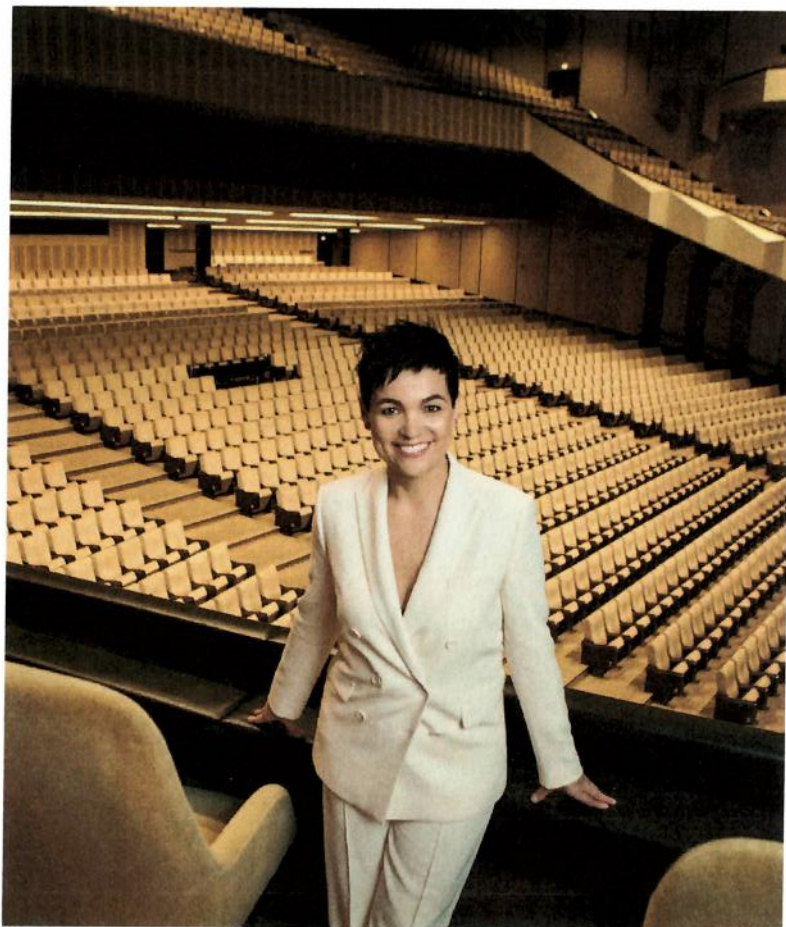


ÚVODNÍ SLOVO GENERÁLNÍ ŘEDITELKY

Vážení obchodní partneři, kolegyně a kolegové,

předkládám vám výroční zprávu za rok 2019, který lze hodnotit jako velmi úspěšný. Bylo dosaženo rekordních výnosů ve výši 549 mil. Kč a společnost tak překročila výnosy loňského roku o 58 mil. Kč, což představuje meziroční navýšení o 12 %. Podařilo se navýšit ukazatel EBITDA na 124,3 mil. Kč a to znamená nárůst o 8 %, tedy o 8,7 mil. Kč ve srovnání s rokem 2018. Hospodářský výsledek společnosti pak vzrostl o 5 mil. Kč a dosáhl celkové hodnoty 38 mil. Kč.

Oddělení dlouhodobých pronájmů nadále pokračovalo v započatém trendu vysoké obsazenosti všech komerčních prostor KCP. Na budově BCV jsme udrželi 100% obsazenost a na hlavní budově kongresového centra 93% obsazenost hlavně díky zisku nového nájemce soukromé vysoké školy Newton College a udržení dlouholetých nájemců jako je T-Mobile Czech Republic a.s., Zátíší Catering Group a.s., CZECH – IN s.r.o., Czechocar, a.s., Svaz měst a obcí České republiky, Renocar, a.s., Komerční banka, a.s., Computer System Group, a.s. a další.



V segmentu krátkodobých pronájmů tržby vystoupaly ke 166 mil. Kč a přinesly nárůst o 10 %. Z pohledu počtu akcí jsme rostli v oblasti korporátních akcí o 19 %, v kulturních akcích o necelých 12 % a v asociačních akcích o 33 %. Výraznou změnou byl přírůstek obratu zahraničních akcí z původních 49 % v roce 2018 na 67 % v roce 2019. Celkový počet akcí vzrostl oproti roku 2018 na 205 akcí, a to je nárůst o více jak 8 %.

Pozadu nezůstal ani růst tržeb z parkovacích služeb, který přinesl oproti předchozímu roku o 3 mil. Kč vyšší obrat a dosáhl tak růstu 16 %.

Hotel dosáhl celkových tržeb 167 mil. Kč a zlepšil se tak proti předchozímu období o 8 %. Tento růst přinesl zejména segment ubytování, kde sice došlo k mírnému poklesu obsazenosti pokojů, nicméně se podařilo dosáhnout vyšší průměrné ceny ubytování a to 1 851 Kč. V roce 2019 byla úspěšně dokončena další fáze renovace standardních pokojů. Po poslední etapě renovace, plánované na začátek roku 2020, tak bude hotel disponovat 254 nově zrekonstruovanými pokoji.

Společnost investovala do rekonstrukce budovy 81 mil. Kč, z čehož více jak polovina byla investována do zateplení a hydroizolace střešního pláště. Byly rekonstruovány šatny účinkujících za Kongresovým a Společenským sálem, vybrané menší salonky a další sociální zázemí. Byl zároveň proveden audit vzduchotechniky budovy a modernizována divadelní zdviž.

Podařilo se nám vybudovat datacentrum nové generace s certifikací Tier3 s plně pokročilou virtualizací. Byl nastartován projekt kybernetické bezpečnosti 802.1X a investovali jsme do rozšíření síťové infrastruktury kongresové části a hotelu ve standardu CISCO.

Společnost začala publikovat interní časopis FEEL THE CHANGE a investovala do videomarketingu zpracováním tří referenčních videí z mezinárodních kongresů konaných v KCP. Podařilo se nasadit 360° prohlídky areálu KCP na web společnosti a vytvořit modul virtuální reality, kde klientům online představujeme jednotlivé sály. Byla spuštěna kampaň „That's me“, která přibližuje veřejnosti pracovníky KCP a jejich profese.

Pokračovaly přípravné práce na projektu výstavby Nové haly, která je základním předpokladem pro získání velkých mezinárodních akcí s doprovodnou výstavou s více tisíci delegáty.

Na závěr bych chtěla poděkovat všem členům představenstva, dozorčí rady a akcionářům za výraznou podporu řízení společnosti. Děkuji také všem obchodním partnerům, dodavatelům a v neposlední řadě mým kolegyním a kolegům, díky kterým se nám podařilo zrealizovat vynikající obchodní výsledky a další rozvoj společnosti.

Ing. Lenka Žlebková



generální ředitelka
Kongresové centrum Praha, a. s.

ZÁKLADNÍ INFORMACE O SPOLEČNOSTI

Název: Kongresové centrum Praha, a. s.
Sídlo: 5. května 1640/65, Nusle, 140 00 Praha 4
Identifikační číslo: 63080249
Právní forma: akciová společnost
Internetová adresa: www.praguecc.cz

Předmět podnikání Společnosti zapsaný v obchodním rejstříku vedeném Městským soudem v Praze je uveden v příloze účetní závěrky za rok 2019.

Akciová společnost Kongresové centrum Praha vznikla zápisem do obchodního rejstříku dne 1. 7. 1995. Založení Společnosti bylo provedeno jediným zakladatelem, hlavním městem Prahou, který vložil do akciové společnosti veškeré jmění bývalé příspěvkové organizace Paláce kultury. Kongresové centrum Praha, a.s. dále ke dni svého vzniku převzalo veškerá práva a závazky Paláce kultury a stalo se tak jeho právním nástupcem. Společnost nemá pobočku nebo jinou část obchodního závodu v zahraničí. Společnost nedrží žádné vlastní akcie.

Historie a současnost

1981	Slavnostní otevření multifunkční budovy Kongresového centra (tehdy příspěvková organizace Palác kultury).
1995	Transformace na akciovou společnost, změna názvu na Kongresové centrum Praha, a.s. (právní nástupce Paláce kultury).
1998 - 2000	Provedena částečná rekonstrukce a dostavba kongresového centra pro potřeby Výročního zasedání MMF a skupiny SB. Byla dostavěna multifunkční budova, v níž sídlí hotel Holiday Inn Prague Congress Centre a kancelářská část Business Centre Vyšehrad.
2013	Do Společnosti vstupuje jako majoritní vlastník stát, reprezentovaný Ministerstvem financí České republiky.
2014	Společnost převzala správu hotelu Holiday Inn Prague Congress Centre. Došlo ke kompletní úhradě veškeré dluhové služby.
2015 - 2017	Realizace první etapy rekonstrukce interiéru a exteriéru kongresového centra, projektu energetických úspor, mezinárodní architektonicko-urbanistické soutěže na dostavbu výstavní haly a první etapy revitalizace hotelových pokojů.
2018	Dokončení rekonstrukce slaboproudých systémů, aktivních prvků sítě a druhé etapy revitalizace hotelových pokojů.
2019	Realizace zateplení střešního pláště, rekonstrukce šaten účinkujících a třetí etapy revitalizace hotelových pokojů.

Budova Kongresového centra Praha, jehož součástí je také přilehlé Business Centre Vyšehrad a čtyřhvězdičkový hotel Holiday Inn Prague Congress Centre s kapacitou 254 pokojů je dominantou stojící na jednom z nejatraktivnějších míst v Praze. S překrásnými výhledy na Pražský hrad je KCP v centru města, pouhých 30 minut vzdálené od letiště. Postavené z nejlepších materiálů se smyslem pro detail, budova skrývá mnoho jedinečných lustrů, olejových maleb a gobelínů. Díky uchovávání těchto uměleckých děl si mohou návštěvníci užívat nejen variability všech prostor, ale také obdivovat umělecká díla světově známých českých sklářů a malířů.

Kongresové centrum Praha na světové úrovni zabezpečuje semináře, workshopy, či firemní akce, stejně jako celosvětové summity, mezinárodní kongresy, konference či zasedání nejrůznějšího charakteru. Disponuje reprezentativními prostory s více než sedmdesáti sály a salonky s kapacitou od 20 do 2 764 míst. K vysoké technické vybavenosti patří také nejmodernější audiovizuální technika, která pod vedením zkušeného týmu zajišťuje projekci, zvuk i osvětlení. Největším sálem je Kongresový sál s maximální kapacitou 2 764 míst, který disponuje skvělou akustikou a delegátům či divákům poskytuje maximální pohodlí. Právě díky této skvělé akustice se řadí mezi nejlepší koncertní sály světa.

Kongresové centrum Praha každoročně hostí široké spektrum akcí. Má dlouholetou tradici v realizaci těch nejvýznamnějších mezinárodních politických a ekonomických událostí – včetně Výročního zasedání Rad guvernérů Mezinárodního měnového fondu a Skupiny Světové banky v roce 2000, Summitu NATO v roce 2002, akcí souvisejících s předsednictvím České republiky v Radě Evropy v roce 2009 či kongresem Mezinárodní kongresové asociace ICCA 2017.

Kongresové centrum Praha je aktivním členem organizace Prague Convention Bureau a mezinárodních oborových asociací: ICCA – International Congress and Convention Association, AIPC – International Association of Congress Centres. Na mezinárodním fóru je společnost respektována jako klíčový reprezentant kongresového odvětví České republiky.

AKTIVITY V OBLASTI VÝZKUMU A VÝVOJE, OCHRANY ŽIVOTNÍHO PROSTŘEDÍ A PRACOVNĚPRÁVNÍCH VZTAHŮ

Společnost v letech 2019 a 2018 nevyvíjela žádné aktivity v oblasti výzkumu a vývoje. V oblasti ochrany životního prostředí a pracovněprávních vztahů postupovala Společnost v letech 2019 a 2018 v souladu se zákonnými předpisy.

POSKYTOVÁNÍ INFORMACÍ PODLE ZÁKONA Č. 106/1999 SB., O SVOBODNÉM PŘÍSTUPU K INFORMACÍM

Společnost v letech 2018 a 2019 nebyla povinným subjektem podle výše uvedeného zákona. Na základě žádosti Hlavního města Prahy plní Společnost od roku 2020 povinnosti vyplývající ze zákona č. 106/1999 Sb., které náleží povinným subjektům.



ZPRÁVA PŘEDSTAVENSTVA

O PODNIKATELSKÉ ČINNOSTI A O STAVU MAJETKU SPOLEČNOSTI KONGRESOVÉ CENTRUM PRAHA, A. S.

Společnosti se v roce 2019 podařilo dosáhnout významného nárůstu výnosů ve všech segmentech její činnosti. Celkové výnosy se zvýšily o 58,5 mil. Kč na hodnotu 549,0 mil. Kč, což představuje 12% navýšení oproti předcházejícímu roku.

Náklady bez vlivu rekonstrukce vzrostly meziročně o 43,4 mil. Kč (10 %) na hodnotu 494,9 mil. Kč. Nejvýznamnější nárůsty jsou v osobních nákladech (o 25,8 mil. Kč) a nakupovaných službách (o 8,7 mil. Kč). Zvýšení osobních nákladů bylo způsobeno 4% nárůstem počtu zaměstnanců a navýšením mezd, zejména u technických profesí, které byly nejvíce podhodnoceny oproti tržní úrovni. Vyšší jsou také roční mzdové bonusy zaměstnanců kalkulované z dosaženého výsledku hospodaření a zahrnuté do nákladů formou dohadné položky. V nakupovaných službách vzrostly zejména náklady na subdodávky, které jsou vyvolány vyššími tržbami za služby poskytnuté v rámci akcí uskutečněných v kongresovém centru. Kvůli nárůstu ceny elektrické energie došlo také ke zvýšení nákladů na spotřebu energie, které jsou celkově o 5,6 mil. Kč vyšší.

Samostatně sledované celkové náklady na rekonstrukci (vč. dopadu neuplatněného odpočtu DPH) byly evidovány ve výši 15,7 mil. Kč oproti 6,0 mil. Kč v roce 2018. Z položek rekonstrukce s nákladovým dopadem byly v roce 2019 nejvýznamnější oprava šaten účinkujících, vzduchotechnický audit a oprava jevištní zdviže v Kongresovém sále.

Díky vysokým dosaženým výnosům se společnosti podařilo i přes navýšení nákladů na zaměstnance a rekonstrukci budovy meziročně zvýšit zisk o 16 % na hodnotu 38,4 mil. Kč.

KRÁTKODOBÉ PRONÁJMY

Nejúspěšnějším segmentem z hlediska absolutního nárůstu tržeb byly krátkodobé pronájmy prostor pro akce v kongresovém centru. Tržby za krátkodobé pronájmy očištěné o přefakturaci cateringu se zvýšily o 15,3 mil. Kč na 166,0 mil. Kč, což představuje 10% nárůst v porovnání s rokem 2018.

K tomuto zvýšení přispělo zejména získání většího počtu akcí v klíčovém segmentu akcí s obratem nad 1 milion korun (33 akcí oproti 28 v roce 2018), jejichž podíl na celkových tržbách dosáhl 77 %. Ve struktuře tržeb podle typu akcí byly v roce 2019 nejvýznamnější asociační akce (46 % tržeb), následovány korporátními akcemi (35 % tržeb), jejichž význam v posledních letech narůstá. Struktura tržeb podle zahraničních a tuzemských klientů se v roce 2019 vrátila na úroveň dlouhodobého průměru, akce pro zahraniční koncové klienty dosáhly podílu 67 %, zbývajících 33 % připadá na tuzemské zákazníky.

Mezi největší akce uskutečněné v KCP v roce 2019 patřily kongresy ESGE Days 2019 - European Society of Gastrointestinal Endoscopy (3 000 delegátů), EUSEM 2019 - European Society for Emergency Medicine (2 500 delegátů), ECSS - 24th Annual Congress of the European College of Sport Science (2 500 delegátů) nebo ESPC19 - European SharePoint Office 365 and Azure Conference (2 200 delegátů).

DLOUHODOBÉ PRONÁJMY

Tržby za dlouhodobé pronájmy meziročně vzrostly o 9 % na 170,7 mil. Kč. Hlavní příčinou tohoto nárůstu je obsazení zrekonstruovaných prostor po kasinu vysokou školou Newton College ve druhém pololetí roku 2019. Zejména toto využití po většinu roku 2018 neobsazených prostor mělo za následek také zvýšení obsazenosti prostor pro dlouhodobé pronájmy v budově A+B z 87 % na 93 %. Obsazenost budovy Business Centre Vyšehrad se podařilo v roce 2019 udržet na úrovni 100 %.

PARKING

Nejvyšší relativní nárůst tržeb (16 %) byl realizován v segmentu parkingu, tržby za rok 2019 dosáhly hodnoty 23,7 mil. Kč. Tento nárůst je způsoben zejména dlouhodobým pronájmem jižních garáží od 6/2018. Od 10/2018 je nájemcem jižních garáží Technická správa komunikací hl. m. Prahy, a.s. a jsou zařazeny mezi záchytná parkoviště P+R.

HOTEL

Tržby hotelu vzrostly oproti roku 2018 o 8 % a dosáhly tak výše 167,5 mil. Kč. Vyšší realizovaná průměrná cena ubytování způsobila nárůst tržeb za ubytování o 13 % na 117,9 mil. Kč, při poklesu obsazenosti ze 73,9 % na 69,9 %. Nižší obsazenost ovlivnila i tržby za stravování, které klesly o 3 % na 42,2 mil. Kč. Pozitivní dopad na tržby hotelu měla účast na Maurerově Grand Restaurant festivalu na začátku roku 2019. V závěru roku 2019 hotel organizoval adventní brunch jako pilotní projekt, který má rozšířit jeho gastronomickou nabídku. V roce 2019 byla uskutečněna renovace dalších 72 pokojů, poslední etapa bude dokončena začátkem roku 2020.

STAV MAJETKU

V průběhu roku 2019 pokračoval projekt rekonstrukce a dostavby kongresového centra. Společnost na rekonstrukci vynaložila 80,6 mil. Kč, z toho 68,0 mil. Kč formou investic, zbývající část se promítla přímo do nákladů. Mezi nejdůležitější realizované investice patřilo zateplení střešního pláště (44,3 mil. Kč), rekonstrukce šaten účinkujících (8,3 mil. Kč) a další energeticky úsporná opatření v rámci projektu EPC (5,3 mil. Kč).

Společnost v roce 2019 také pokračovala v přípravě výstavby budovy výstavní haly. 5,3 mil. Kč bylo investováno do další etapy projektu a průzkumů potřebných pro výstavbu. Nová hala umožní pořádat v KCP velké kongresy, pro které jsou současné výstavní prostory nedostatečné. Zároveň bude řešeno i zkvalitnění veřejného prostoru v okolí KCP.

Z ostatních investic mimo projekt rekonstrukce byla nejvýznamnější položkou přestavba prostor po kasinu pro vysokou školou Newton College (25,0 mil. Kč) a další etapa renovace hotelových pokojů (8,2 mil. Kč).

ZÁVĚR

Hospodaření společnosti skončilo za rok 2019 ziskem ve výši 38 412 240,82 Kč, představenstvo v souladu se stanovami společnosti doporučuje akcionářům společnosti zaúčtování vykázaného účetního zisku v plné výši na účet 429001 - Neuhrazená ztráta minulých let.

V průběhu března 2020 došlo v důsledku celosvětového šíření infekce COVID-19 k řadě opatření ze strany vlády České republiky za účelem zamezení jejího šíření, například k vyhlášení nouzového stavu ze dne 12. 3. 2020. Tento nouzový stav bude trvat minimálně do 30. 4. 2020, řada dalších opatření ještě déle. V důsledku přijatých opatření se značně změnila ekonomická situace Společnosti. Blíže je situace popsána v bodě 22 přílohy účetní závěrky.

Podepsáno dne: 30.4.2020

Ing. Aleš Bartůněk

předseda představenstva
Kongresové centrum Praha, a. s.



JUDr. Michaela Pobořilová

místopředseda představenstva
Kongresové centrum Praha, a. s.



ZPRÁVA AUDITORA

K ÚČETNÍ ZÁVĚRCE A VÝROČNÍ ZPRÁVĚ SPOLEČNOSTI KONGRESOVÉ CENTRUM PRAHA, A.S. ZA ÚČETNÍ OBDOBÍ ROKU 2019

Identifikační údaje:

Obchodní firma:	Kongresové centrum Praha, a.s.
IČ:	630 80 249
Sídlo:	5. května 1640/65, Nusle, 140 00 Praha 4
Předmět auditu:	Ověření účetní závěrky a ostatních informací uvedených ve výroční zprávě společnosti Kongresové centrum Praha, a.s. za rok 2019
Ověřované období:	účetní období od 1. ledna 2019 do 31. prosince 2019
Rozvahový den:	31. prosinec 2019
Datum podepsání zprávy:	6. květen 2020
Auditoři:	EURO-Trend Audit, a.s. Oprávnění KAČR č. 317 Ing. Petr Ryněš Oprávnění KAČR č. 1299

ZPRÁVA NEZÁVISLÉHO AUDITORA

Akcionářům společnosti Kongresové centrum Praha, a.s.

Výrok auditora

Provedli jsme audit přiložené účetní závěrky společnosti Kongresové centrum Praha, a.s. (dále také „Společnost“) sestavené na základě českých účetních předpisů, která se skládá z rozvahy k 31. 12. 2019, výkazu zisku a ztráty za rok končící 31. 12. 2019, přehledu o změnách vlastního kapitálu za rok končící 31. 12. 2019, přehledu o peněžních tocích za rok končící 31. 12. 2019 a přílohy této účetní závěrky, která obsahuje popis použitých podstatných účetních metod a další vysvětlující informace. Údaje o společnosti Kongresové centrum Praha, a.s. jsou uvedeny v úvodu přílohy této účetní závěrky.

Podle našeho názoru účetní závěrka podává věrný a poctivý obraz aktiv a pasiv společnosti Kongresové centrum Praha, a.s. k 31. 12. 2019 a nákladů a výnosů a výsledku jejího hospodaření a peněžních toků za rok končící 31. 12. 2019 v souladu s českými účetními předpisy.

Základ pro výrok

Audit jsme provedli v souladu se zákonem o auditorech a standardy Komory auditorů České republiky pro audit, kterými jsou mezinárodní standardy pro audit (ISA), případně doplněné a upravené souvisejícími aplikačními doložkami. Naše odpovědnost stanovená těmito předpisy je podrobněji popsána v oddílu Odpovědnost auditora za audit účetní závěrky. V souladu se zákonem o auditorech a Etickým kodexem přijatým Komorou auditorů České republiky jsme na společnosti Kongresové centrum Praha, a.s. nezávislí a splnili jsme i další etické povinnosti vyplývající z uvedených předpisů. Domníváme se, že důkazní informace, které jsme shromáždili, poskytují dostatečný a vhodný základ pro vyjádření našeho výroku.

Zdůraznění skutečnosti

Upozorňujeme na významnou následnou událost uvedenou v bodu 22 „Významné události po rozvahovém dni“ přílohy účetní závěrky, na základě které společnost v dalším období očekává významný pokles výnosů, a tedy i výsledku hospodaření v souvislosti se skutečností, že vláda v souladu s čl. 5 a 6 ústavního zákona č. 110/1998 Sb., o bezpečnosti České republiky, vyhlásila pro území České republiky z důvodu ohrožení zdraví v souvislosti s prokázáním výskytu koronaviru (označovaný jako SARS CoV-2) na území České republiky nouzový stav od 12. března 2020.

Jiné skutečnosti

Účetní závěrku společnosti k 31. 12. 2018 ověřoval jiný auditor, který ve své zprávě ze dne 13. 5. 2019 vydal k této účetní závěrce výrok bez výhrad.

Ostatní informace uvedené ve výroční zprávě

Ostatními informacemi jsou v souladu s § 2 písm. b) zákona o auditorech informace uvedené ve výroční zprávě mimo účetní závěrku a naši zprávu auditora. Za ostatní informace odpovídá představenstvo Společnosti.

Náš výrok k účetní závěrce se k ostatním informacím nevztahuje. Přesto je však součástí našich povinností souvisejících s ověřením účetní závěrky seznámení se s ostatními informacemi a posouzení, zda ostatní informace nejsou ve významném (materiálním) nesouladu s účetní závěrkou či s našimi znalostmi o účetní jednotce získanými během ověřování účetní závěrky nebo zda se jinak tyto informace nejeví jako významně (materiálně) nesprávné. Také posuzujeme, zda ostatní informace byly ve všech významných (materiálních) ohledech vypracovány v souladu s příslušnými právními předpisy. Tímto posouzením se rozumí, zda ostatní informace splňují požadavky právních předpisů na formální náležitosti a postup vypracování ostatních informací v kontextu významnosti (materiality), tj. zda případné nedodržení uvedených požadavků by bylo způsobilé ovlivnit úsudek činěný na základě ostatních informací.

Na základě provedených postupů, do míry, již dokážeme posoudit, uvádíme, že

- ostatní informace, které popisují skutečnosti, jež jsou též předmětem zobrazení v účetní závěrce, jsou ve všech významných (materiálních) ohledech v souladu s účetní závěrkou a
- ostatní informace byly vypracovány v souladu s právními předpisy.

Dále jsme povinni uvést, zda na základě poznatků a povědomí o Společnosti, k nimž jsme dospěli při provádění auditu, ostatní informace neobsahují významné (materiální) věcné nesprávnosti. V rámci uvedených postupů jsme v obdržených ostatních informacích žádné významné (materiální) věcné nesprávnosti nezjistili.

Odpovědnost představenstva a dozorčí rady Společnosti za účetní závěrku

Představenstvo Společnosti odpovídá za sestavení účetní závěrky podávající věrný a poctivý obraz v souladu s českými účetními předpisy, a za takový vnitřní kontrolní systém, který považuje za nezbytný pro sestavení účetní závěrky tak, aby neobsahovala významné (materiální) nesprávnosti způsobené podvodem nebo chybou.

Při sestavování účetní závěrky je představenstvo Společnosti povinno posoudit, zda je Společnost schopna nepřetržitě trvat, a pokud je to relevantní, popsat v příloze účetní závěrky záležitosti týkající se jejího nepřetržitého trvání a použití předpokladu nepřetržitého trvání při sestavení účetní závěrky, s výjimkou případů, kdy představenstvo plánuje zrušení Společnosti nebo ukončení její činnosti, resp. kdy nemá jinou reálnou možnost než tak učinit.

Za dohled nad procesem účetního výkaznictví ve Společnosti odpovídá dozorčí rada.

Odpovědnost auditora za audit účetní závěrky

Naším cílem je získat přiměřenou jistotu, že účetní závěrka jako celek neobsahuje významnou (materiální) nesprávnost způsobenou podvodem nebo chybou a vydat zprávu auditora obsahující náš výrok. Přiměřená míra jistoty je velká míra jistoty, nicméně není zárukou, že audit provedený v souladu s výše uvedenými předpisy ve všech případech v účetní závěrce odhalí případnou existující významnou (materiální) nesprávnost. Nesprávnosti mohou vzniknout v důsledku podvodů nebo chyb a považují se za významné (materiální), pokud lze reálně předpokládat, že by jednotlivě nebo v souhrnu mohly ovlivnit ekonomická rozhodnutí, která uživatelé účetní závěrky na jejím základě přijmou.

Při provádění auditu v souladu s výše uvedenými předpisy je naší povinností uplatňovat během celého auditu odborný úsudek a zachovávat profesní skepticismus. Dále je naší povinností:

- Identifikovat a vyhodnotit rizika významné (materiální) nesprávnosti účetní závěrky způsobené podvodem nebo chybou, navrhnout a provést auditorské postupy reagující na tato rizika a získat dostatečné a vhodné důkazní informace, abychom na jejich základě mohli vyjádřit výrok. Riziko, že neodhalíme významnou (materiální) nesprávnost, k níž došlo v důsledku podvodu, je větší než riziko neodhalení významné (materiální) nesprávnosti způsobené chybou, protože součástí podvodu mohou být tajné dohody (koluze), falšování, úmyslná opomenutí, nepravdivá prohlášení nebo obcházení vnitřních kontrol představenstvem.
- Seznámit se s vnitřním kontrolním systémem Společnosti relevantním pro audit v takovém rozsahu, abychom mohli navrhnout auditorské postupy vhodné s ohledem na dané okolnosti, nikoli abychom mohli vyjádřit názor na účinnost jejího vnitřního kontrolního systému.

- Posoudit vhodnost použitých účetních pravidel, přiměřenost provedených účetních odhadů a informace, které v této souvislosti představenstvo Společnosti uvedlo v příloze účetní závěrky.
- Posoudit vhodnost použití předpokladu nepřetržitého trvání při sestavení účetní závěrky představenstvem a to, zda s ohledem na shromážděné důkazní informace existuje významná (materiální) nejistota vyplývající z událostí nebo podmínek, které mohou významně zpochybnit schopnost Společnosti nepřetržitě trvat. Jestliže dojdeme k závěru, že taková významná (materiální) nejistota existuje, je naší povinností upozornit v naší zprávě na informace uvedené v této souvislosti v příloze účetní závěrky, a pokud tyto informace nejsou dostatečné, vyjádřit modifikovaný výrok. Naše závěry týkající se schopnosti Společnosti nepřetržitě trvat vycházejí z důkazních informací, které jsme získali do data naší zprávy. Nicméně budoucí události nebo podmínky mohou vést k tomu, že Společnost ztratí schopnost nepřetržitě trvat.
- Vyhodnotit celkovou prezentaci, členění a obsah účetní závěrky, včetně přílohy, a dále to, zda účetní závěrka zobrazuje podkladové transakce a události způsobem, který vede k věrnému zobrazení.

Naší povinností je informovat představenstvo a dozorčí radu mimo jiné o plánovaném rozsahu a načasování auditu a o významných zjištěních, která jsme v jeho průběhu učinili, včetně zjištěných významných nedostatků ve vnitřním kontrolním systému.

Praha, 6. květen 2020



Auditorská společnost:
EURO-Trend Audit, a.s.
 Senovážné nám. 978/23, Praha 1
Oprávnění KAČR č. 317




Klíčový auditorský partner:
Ing. Petr Ryněš
Oprávnění KAČR č. 1299

Za společnost:
 Ing. Petr Ryněš, statutární ředitel

ÚČETNÍ ZÁVĚRKA ZA ROK 2019

Účetní závěrka společnosti Kongresové centrum Praha, a. s. za rok 2019 zpracovaná v souladu se zákonem o účetnictví a příslušnými nařízeními a vyhláškami platnými v České republice.

Rozvahový den: 31. 12. 2019

V představenstvu schváleno dne: 30. 4. 2020

Podpisový záznam statutárního orgánu Společnosti:

Ing. Aleš Bartůněk

předseda představenstva
Kongresové centrum Praha, a. s.



.....

JUDr. Michaela Pobořilová

místopředseda představenstva
Kongresové centrum Praha, a. s.



.....

OBSAH

▶	Výkaz zisku a ztráty	16
▶	Rozvaha	17
▶	Přehled o změnách vlastního kapitálu	18
▶	Přehled o peněžních tocích	18
▶	Příloha v účetní závěrce pro rok 2019	19
	1. Základní informace o společnosti	19
	2. Účetní metody a obecné účetní zásady	21
	3. Dlouhodobý nehmotný majetek	26
	4. Dlouhodobý hmotný majetek	27
	5. Zásoby	28
	6. Pohledávky	28
	7. Peněžní prostředky a kr. finanční majetek	29
	8. Časové rozlišení	29
	9. Vlastní kapitál	29
	10. Rezervy	30
	11. Závazky	30
	12. Stát – daňové pohledávky a závazky, dotace	31
	13. Zaměstnanci	31
	14. Tržby	32
	15. Služby	32
	16. Jiné provozní náklady a výnosy	33
	17. Finanční náklady a výnosy	33
	18. Odložená daň	34
	19. Splatná daň z příjmu	34
	20. Transakce se spřízněnými osobami	35
	21. Soudní spory	35
	22. Významné události po rozvahovém dni	36

VÝKAZ ZISKU A ZTRÁTY

ZA OBDOBÍ KONČÍCÍ 31. 12. 2019

	v tisících Kč	2 019	2 018
I.	Tržby z prodeje výrobků a služeb	486 422	441 957
II.	Tržby za prodej zboží	42 660	44 027
A.	Výkonová spotřeba	225 900	206 553
A.1.	Náklady vynaložené na prodané zboží	13 698	14 016
A.2.	Spotřeba materiálu a energie	62 099	58 648
A.3.	Služby	150 103	133 889
D.	Osobní náklady	181 136	155 357
D.1.	Mzdové náklady	134 989	116 315
D.2.	Náklady na sociální zabezpečení, zdravotní pojištění a ostatní náklady	46 147	39 042
D.2.1.	Náklady na sociální zabezpečení a zdravotní pojištění	44 201	37 831
D.2.2.	Ostatní náklady	1 946	1 211
E.	Úpravy hodnot v provozní oblasti	85 651	83 680
E.1.	Úpravy hodnot dlouhodobého nehmotného a hmotného majetku	85 869	82 488
E.1.1.	Úpravy hodnot dlouhodobého nehmotného a hmotného majetku - trvalé	85 869	82 488
E.2.	Úpravy hodnot zásob	17	-18
E.3.	Úpravy hodnot pohledávek	-235	1 210
III.	Ostatní provozní výnosy	9 856	3 901
III.1.	Tržby z prodaného dlouhodobého majetku	478	187
III.2.	Tržby z prodaného materiálu	24	50
III.3.	Jiné provozní výnosy	9 354	3 664
F.	Ostatní provozní náklady	15 274	9 630
F.1.	Zůstatková cena prodaného dlouhodobého majetku	0	3
F.3.	Daně a poplatky	1 135	1 165
F.5.	Jiné provozní náklady	14 139	8 462
*	Provozní výsledek hospodaření (+/-)	30 977	34 665
VI.	Výnosové úroky a podobné výnosy	9 965	0
VI.2.	Ostatní výnosové úroky a podobné výnosy	9 965	0
J.	Nákladové úroky a podobné náklady	2	13
J.2.	Ostatní nákladové úroky a podobné náklady	2	13
VII.	Ostatní finanční výnosy	116	656
K.	Ostatní finanční náklady	2 644	2 210
*	Finanční výsledek hospodaření	7 435	-1 567
**	Výsledek hospodaření před zdaněním (+/-)	38 412	33 098
**	Výsledek hospodaření po zdanění (+/-)	38 412	33 098
***	Výsledek hospodaření za účetní období	38 412	33 098
*	Čistý obrat za účetní období = I. + II. + III. + IV. + V. + VI. + VII.	549 019	490 541

ROZVAHA

K 31. 12. 2019

		2019			2018
		Brutto	Korekce	Netto	Netto
		v tisících Kč			
AKTIVA CELKEM		10 832 843	-7 198 489	3 634 354	3 568 149
B.	Stálá aktiva	9 906 350	-7 195 497	2 710 853	2 681 722
B.I.	Dlouhodobý nehmotný majetek	18 701	-14 202	4 499	4 963
B.I.2.	Ocenitelná práva	17 487	-14 067	3 420	2 984
B.I.2.1.	Software	16 775	-13 654	3 121	2 603
B.I.2.2.	Ostatní ocenitelná práva	712	-413	299	381
B.I.4.	Ostatní dlouhodobý nehmotný majetek	1 214	-135	1 079	1 093
B.I.5.	Poskytnuté zálohy na dl. nehmotný majetek a nedokončený dl. nehm. majetek	0	0	0	886
B.I.5.2.	Nedokončený dlouhodobý nehmotný majetek	0	0	0	886
B.II.	Dlouhodobý hmotný majetek	9 887 649	-7 181 295	2 706 354	2 676 759
B.II.1.	Pozemky a stavby	9 502 032	-6 978 098	2 523 934	2 489 738
B.II.1.1.	Pozemky	909 968	0	909 968	909 968
B.II.1.2.	Stavby	8 592 064	-6 978 098	1 613 966	1 579 770
B.II.2.	Hmotné movité věci a jejich soubory	268 792	-187 929	80 863	82 756
B.II.4.	Ostatní dlouhodobý hmotný majetek	54 455	-15 268	39 187	39 195
B.II.4.3.	Jiný dlouhodobý hmotný majetek	54 455	-15 268	39 187	39 195
B.II.5.	Poskytnuté zálohy na dl. hmotný majetek a nedokončený dl. hmotný majetek	62 370	0	62 370	65 070
B.II.5.1.	Poskytnuté zálohy na dlouhodobý hmotný majetek	2 586	0	2 586	38
B.II.5.2.	Nedokončený dlouhodobý hmotný majetek	59 784	0	59 784	65 032
C.	Oběžná aktiva	923 233	-2 992	920 241	885 576
C.I.	Zásoby	3 857	-367	3 490	3 838
C.I.1.	Materiál	2 661	-367	2 294	2 876
C.I.3.	Výrobky a zboží	1 196	0	1 196	943
C.I.3.2.	Zboží	1 196	0	1 196	943
C.I.5.	Poskytnuté zálohy na zásoby	0	0	0	19
C.II.	Pohledávky	26 257	-2 625	23 632	13 120
C.II.1.	Dlouhodobé pohledávky	86	0	86	86
C.II.1.5.	Pohledávky - ostatní	86	0	86	86
C.II.1.5.2.	Dlouhodobé poskytnuté zálohy	86	0	86	86
C.II.2.	Krátkodobé pohledávky	26 171	-2 625	23 546	13 034
C.II.2.1.	Pohledávky z obchodních vztahů	16 208	-2 625	13 583	11 709
C.II.2.4.	Pohledávky - ostatní	9 963	0	9 963	1 325
C.II.2.4.3.	Stát-daňové pohledávky	0	0	0	30
C.II.2.4.4.	Krátkodobé poskytnuté zálohy	5 514	0	5 514	359
C.II.2.4.5.	Dohadné účty aktivní	4 388	0	4 388	895
C.II.2.4.6.	Jiné pohledávky	61	0	61	41
C.IV.	Peněžní prostředky	893 119	0	893 119	868 618
C.IV.1.	Peněžní prostředky v pokladně	635	0	635	787
C.IV.2.	Peněžní prostředky na účtech	892 484	0	892 484	867 831
D.	Časové rozlišení aktiv	3 260	0	3 260	851
D.1.	Náklady příštích období	3 260	0	3 260	851
PASIVA CELKEM				3 634 354	3 568 149
A.	Vlastní kapitál			3 494 837	3 456 425
A.I.	Základní kapitál			3 680 000	3 680 000
A.I.1.	Základní kapitál			3 680 000	3 680 000
A.II.	Ážio a kapitálové fondy			-1 176	-1 176
A.II.2.	Kapitálové fondy			-1 176	-1 176
A.II.2.1.	Ostatní kapitálové fondy			-1 176	-1 176
A.IV.	Výsledek hospodaření minulých let (+/-)			-222 399	-255 497
A.IV.1.	Nerozdělený zisk nebo neuhrazená ztráta minulých let (+/-)			-222 399	-255 497
A.V.	Výsledek hospodaření běžného účetního období (+/-)			38 412	33 098
B.+C.	Cizí zdroje			136 476	108 368
B.	Rezervy			53	53
B.4.	Ostatní rezervy			53	53
C.	Závazky			136 423	108 315
C.I.	Dlouhodobé závazky			5 557	3 804
C.I.3.	Dlouhodobé přijaté zálohy			0	461
C.I.4.	Závazky z obchodních vztahů			5 557	3 343
C.II.	Krátkodobé závazky			130 866	104 511
C.II.3.	Krátkodobé přijaté zálohy			55 268	29 547
C.II.4.	Závazky z obchodních vztahů			27 441	42 173
C.II.8.	Závazky ostatní			48 157	32 791
C.II.8.2.	Krátkodobé finanční výpomoci			0	111
C.II.8.3.	Závazky k zaměstnancům			7 799	7 200
C.II.8.4.	Závazky ze sociálního zabezpečení a zdravotního pojištění			4 329	3 957
C.II.8.5.	Stát - daňové závazky a dotace			9 087	2 566
C.II.8.6.	Dohadné účty pasivní			26 822	18 553
C.II.8.7.	Jiné závazky			120	404
D.	Časové rozlišení pasiv			3 041	3 356
D.1.	Výdaje příštích období			2	816
D.2.	Výnosy příštích období			3 039	2 540

PŘEHLED O ZMĚNÁCH VLASTNÍHO KAPITÁLU

ZA OBDOBÍ KONČÍCÍ 31. 12. 2019

v tisících Kč	Základní kapitál	Kapitálové fondy	VH minulých let	VH běžného období	Vlastní kapitál celkem
Stav k 31. 12. 2017	3 680 000	-1 176	-182 744	-72 754	3 423 326
Převod ztráty minulých let			-72 754	72 754	0
Zisk běžného období				33 098	33 098
Stav k 31. 12. 2018	3 680 000	-1 176	-255 497	33 098	3 456 425
Převod zisku minulých let			33 098	-33 098	0
Zisk běžného období				38 412	38 412
Stav k 31. 12. 2019	3 680 000	-1 176	-222 399	38 412	3 494 837

PŘEHLED O PENĚŽNÍCH TOCÍCH

ZA OBDOBÍ KONČÍCÍ 31. 12. 2019

v tisících Kč		2019	2018
P.	Stav peněžních prostředků a peněžních ekvivalentů na začátku účetního období	868 618	786 863
Z.	Účetní zisk nebo ztráta z běžné činnosti před zdaněním	38 412	33 098
A.1.	Úpravy o nepeněžní operace	75 212	83 508
A.1.1.	Odpisy stálých aktiv s výjimkou ZC prodaného majetku, manka a škody na dl. majetku	85 871	82 488
A.1.2.	Změna stavu opravných položek, rezerv	-218	1 192
A.1.3.	Zisk (ztráta) z prodeje stálých aktiv	-478	-185
A.1.5.	Vyúčtované nákladové úroky s výjimkou kapitalizovaných úroků a vyúčtované výnosové úroky	-9 963	13
A.*	Čistý peněžní tok z prov. činnosti před zdaněním, změnami prac. kapitálu a mimoř. položkami	113 624	116 606
A.2.	Změny stavu nepeněžních složek pracovního kapitálu	18 403	23 605
A.2.1.	Změna stavu pohledávek z prov. činnosti, akt. účtů časového rozlišení a dohadných účtů aktivních	-12 715	12 142
A.2.2.	Změna stavu kr. závazků z prov. činnosti, pasiv. účtů časového rozlišení a dohadných účtů pasivních	30 787	11 175
A.2.3.	Změna stavu zásob	331	288
A.**	Čistý provozní tok z provozní činnosti před zdaněním a mimořádnými položkami	132 027	140 211
A.3.	Vyplacené úroky s výjimkou kapitalizovaných úroků	-2	-13
A.4.	Přijaté úroky	9 965	0
A.***	Čistý peněžní tok z provozní činnosti	141 990	140 198
B.1.	Výdaje spojené s nabytím stálých aktiv	-117 287	-58 512
B.2.	Příjmy z prodeje stálých aktiv	478	187
B.***	Čistý peněžní tok vztahující se k investiční činnosti	-116 809	-58 325
C.1.	Dopady změn dlouhodobých závazků, popřípadě takových krátkodobých závazků, které spadají do oblasti fn. činnosti (například některé provozní úvěry) na pen. prostředky a pen. ekvivalenty	-680	-118
C.***	Čistý peněžní tok vztahující se k finanční činnosti	-680	-118
F.	Čisté zvýšení nebo snížení peněžních prostředků	24 501	81 755
R.	Stav peněžních prostředků a peněžních ekvivalentů na konci účetního období	893 119	868 618

PŘÍLOHA V ÚČETNÍ ZÁVĚRCE PRO ROK 2019

1. ZÁKLADNÍ INFORMACE O SPOLEČNOSTI

ZALOŽENÍ SPOLEČNOSTI A PŘEDMĚT PODNIKÁNÍ

Společnost byla založena zakladatelskou listinou jako akciová společnost a vznikla dne 1. 7. 1995 zapsáním do obchodního rejstříku vedeného u Městského soudu v Praze, oddíl B, vložka 3275 pod obchodní firmou **Kongresové centrum Praha, a.s.** (dále jen „Společnost“). Společnost sídlí na adrese 5. května 1640/65, Nusle, 140 00 Praha 4, identifikační číslo je 630 80 249.

Hlavním předmětem podnikání je:

- ▶ zajišťování kongresů, symposií, veletrhů, výstav a dalších obdobných společenských akcí,
- ▶ zajišťování uměleckých a kulturních akcí,
- ▶ hostinská činnost,
- ▶ výroba, obchod a služby neuvedené v přílohách 1 až 3 živnostenského zákona,
- ▶ pronájem nemovitostí, bytů a nebytových prostor.

VELIKOST ÚČETNÍ JEDNOTKY

V souladu se zákonem č. 563/1991 Sb., o účetnictví v platném znění je Společnost považována za střední účetní jednotku.

VLASTNÍCI

Akcionáři Společnosti k 31. 12. 2019

Obchodní firma:	Česká republika – Ministerstvo financí
Sídlo:	Letenská 525/15, 118 10 Praha 1
Identifikační číslo:	00006947
Podíl na základním kapitálu:	54,348%
Obchodní firma:	Hlavní město Praha
Sídlo:	Mariánské náměstí 2/2, 110 00 Praha 1
Identifikační číslo:	00064581
Podíl na základním kapitálu:	45,652%

Vzhledem ke své vlastnické struktuře podléhá Společnost účetní konsolidaci státu.

STATUTÁRNÍ A DOZORČÍ ORGÁNY SPOLEČNOSTI

Orgány Společnosti jsou valná hromada, představenstvo a dozorčí rada. Statutárním orgánem Společnosti je představenstvo. Představenstvu přísluší obchodní vedení Společnosti, včetně řádného vedení účetnictví, rozhoduje o všech záležitostech Společnosti, pokud nejsou zákonem o obchodních korporacích nebo stanovami vyhrazeny do působnosti valné hromady nebo dozorčí rady. Za představenstvo jedná navenek jménem Společnosti společně předseda představenstva nebo místopředseda představenstva a jeden člen představenstva. Podepisování za Společnost se děje tak, že k vytištěnému, napsanému nebo jinak zobrazenému obchodní firmě Společnosti připojí oprávněné osoby svůj podpis. Kontrolním orgánem Společnosti je dozorčí rada, které přísluší dohlížet na činnost Společnosti v zákonem stanoveném rozsahu, a to zejména na výkon působnosti představenstva a na podnikatelskou činnost Společnosti. Je oprávněna ověřovat postup ve věcech Společnosti a kdykoliv nahlížet do účetních dokladů a spisů a zjišťovat stav Společnosti.

Členové představenstva k 31. 12. 2019

Předseda:	Ing. Aleš Bartůněk
Místopředseda:	JUDr. Michaela Pobořilová
Člen:	Ing. Pavel Habarta, DiS.
Člen:	PhDr. Marek Ženíšek, Ph.D.
Člen:	Ing. Ivana Prosecká

Členové dozorčí rady k 31. 12. 2019

Předseda:	Ing. Jaroslav Ungerman, CSc.
Člen:	PhDr. Ing. arch. Lenka Burgerová, Ph.D.
Člen:	Ing. Jiří Opletal
Člen:	Ing. Roman Bělor
Člen:	Ing. Zdenka Klapalová, CSc.
Člen:	Adam Kočík, MBA

ZMĚNY A DODATKY PROVEDENÉ V OBCH. REJSTRÍKU V UPLYNULÉM ÚČETNÍM OBDOBÍ

V průběhu roku 2019 nedošlo k žádným personálním změnám ani v představenstvu ani v dozorčí radě.

ORGANIZAČNÍ STRUKTURA A MANAGEMENT SPOLEČNOSTI

Vnitřní organizační struktura Společnosti je upravena organizačním řádem, který je průběžně aktualizován v návaznosti na změny organizační struktury Společnosti. Podle rozsahu působnosti, kompetencí, velikosti útvaru a charakteru vykonávaných činností jsou rozlišovány dva organizační stupně: úsek a oddělení. V základním členění byla Společnost k 31. 12. 2019 rozdělena na šest úseků: úsek generálního ředitele, úsek obchodu a marketingu, úsek finanční, úsek facility managementu, úsek technický a úsek hotel (Holiday Inn Prague Congress Centre, dále i „HIPCC“).

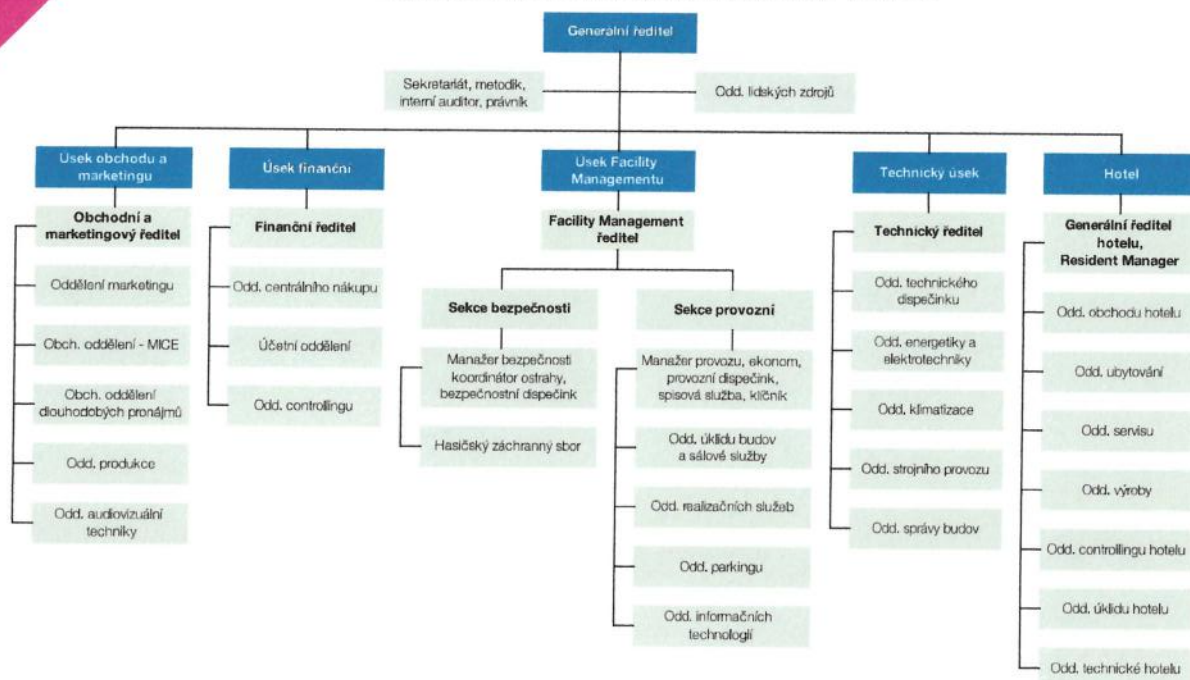
Sídlo podnikání hotelu: Holiday Inn Prague Congress Centre
Na Pankráci 15/1684
140 00 Praha 4

K 31. 12. 2019 nemá Společnost více než 20% podíl na základním kapitálu žádné společnosti a ani není společníkem s neomezeným ručením v žádné jiné společnosti.

Management Společnosti k 31. 12. 2019

Generální ředitel	Ing. Pavel Habarta, DiS.
Obchodní a marketingová ředitelka	Ing. Lenka Žlebková
Finanční ředitel	Ing. Jaromír Holý
Facility Management ředitel	Mgr. Miroslav Pergler
Technický ředitel	Ing. Luděk Bednář
Generální ředitel hotelu HIPCC	Ing. Zdeněk Kovařík

Organizační schéma Společnosti k 31. 12. 2019



V březnu 2019 došlo k významné změně v organizační struktuře Společnosti. Byly zrušeny úsek provozní a úsek bezpečnosti. Oddělení, která spadala do těchto úseků, byla převedena do nově vytvořeného úseku facility managementu. V čele tohoto nového úseku stojí Facility Management ředitel. Pozice provozního ředitele a ředitele bezpečnosti byly zrušeny. Zároveň došlo k přejmenování úseku správy budov na úsek technický, v jehož čele stojí technický ředitel.

2. ÚČETNÍ METODY A OBECNÉ ÚČETNÍ ZÁSADY

Individuální účetní závěrka byla připravena v souladu se zákonem č. 563/1991 Sb., o účetnictví, ve znění pozdějších předpisů (dále jen zákon o účetnictví) a prováděcí vyhláškou č. 500/2002 Sb., kterou se provádějí některá ustanovení zákona o účetnictví, pro účetní jednotky, které jsou podnikateli účtujícími v soustavě podvojného účetnictví, ve znění platném pro rok 2019.

V následující části jsou uvedena základní účetní pravidla aplikovaná při zpracování této individuální účetní závěrky. Tato pravidla byla použita konzistentně pro všechna prezentovaná účetní období, pokud není uvedeno jinak.

A) DLOUHODOBÝ NEHMOTNÝ MAJETEK

Dlouhodobý nehmotný majetek se oceňuje v pořizovacích cenách, které obsahují cenu pořízení a náklady s pořízením související. Odpisy jsou vypočteny na základě pořizovací ceny a předpokládané doby životnosti příslušného majetku. Odpisový plán je v průběhu používání dlouhodobého nehmotného majetku aktualizován na základě očekávané doby životnosti a předpokládané zbytkové hodnoty majetku.

Nehmotný majetek s dobou použitelnosti delší než jeden rok oceněný při pořízení cenou nižší než 20 tis. Kč není považován za dlouhodobý nehmotný majetek. Takto definovaný nehmotný majetek je při pořízení účtován do nákladů.

OBCHODNÍ ZNAČKY A LICENCE

Obchodní značky a licence se vykazují v historických cenách. Obchodní značky a licence mají pevně stanovenou životnost a vykazují se v pořizovací ceně po odečtení opravek. Oprávky se vypočítávají

metodou rovnoměrných odpisů za účelem přiřazení pořizovací ceny obchodních značek a licencí předpokládané době životnosti (3 až 10 let).

POČÍTAČOVÝ SOFTWARE

Licence pořízené k počítačovému softwaru jsou aktivovány na základě výdajů vynaložených na pořízení konkrétního softwaru a jeho uvedení do používání. Tyto náklady jsou odepisovány po dobu jejich předpokládané životnosti (3 roky).

EMISNÍ POVOLENKY

Povolenka na emise skleníkových plynů představuje právo provozovatele zařízení, který svým provozem vytváří emise skleníkových plynů, vypustit do ovzduší, v daném kalendářním roce, ekvivalent tuny oxidu uhličitého. Nejpozději do 30. 4. následujícího kalendářního roku je Společnost povinna vyřadit z obchodování takové množství povolenek, které odpovídá vykázanému a ověřenému množství emisí skleníkových plynů v předchozím kalendářním roce.

O povolenkách na emise skleníkových plynů je účtováno jako o dlouhodobém nehmotném neodpisovaném majetku oceňovaném pořizovací cenou případně reprodukční pořizovací cenou při bezúplatném nabytí. O spotřebě povolenek se účtuje minimálně k datu účetní závěrky v závislosti na spotřebě emisních povolenek účetní jednotkou v kalendářním roce. Při bezúplatném prvním nabytí je účtováno o tomto nabytí jako o dotaci, která nesnižuje ocenění dlouhodobého nehmotného majetku. Tato dotace se rozpouští do výnosů v okamžiku, kdy jsou povolenky spotřebovávány a účtovány do nákladů a to ve stejné výši.

Společnost byla rozhodnutím Ministerstva životního prostředí č. j. CZ-0252-17/V ze dne 8. 2. 2017 s právní mocí od 10. 2. 2017 vyřazena ze systému emisního obchodování EU-ETS.

B) DLOUHODOBÝ HMOTNÝ MAJETEK

Dlouhodobý hmotný majetek se oceňuje v pořizovacích cenách, které zahrnují cenu pořízení, náklady na dopravu, montáž, clo, úroky a další náklady s pořízením související. Náklady na technické zhodnocení dlouhodobého hmotného majetku zvyšují jeho pořizovací cenu. Opravy a údržba se účtují do nákladů.

Hmotný majetek s dobou použitelnosti delší než jeden rok, oceněný při pořízení cenou 5 tis. Kč a nižší, je účtován přímo do nákladů.

Technické zhodnocení, pokud převýšilo u jednotlivého majetku v úhrnu za zdaňovací období částku 40 tis. Kč, zvyšuje pořizovací cenu dlouhodobého majetku.

ODEPISOVÁNÍ

Veškerý nově pořízený dlouhodobý majetek je účetně odepisován podle odepisového plánu společnosti od měsíce následujícího po uvedení do užívání.

Odpisy jsou vypočteny na základě pořizovací ceny a předpokládané doby životnosti příslušného majetku. Odepisový plán je v průběhu používání dlouhodobého hmotného majetku aktualizován na základě očekávané doby životnosti a předpokládané zbytkové hodnoty majetku. Společnost používá metodu komponentního odepisování.

Předpokládaná životnost je stanovena takto:

Typ majetku	Počet let
Budovy	50 - 60
Doplňkové budovy a objekty	30
Stroje, zařízení a komponenty budovy	3 - 50
Dopravní prostředky	4 - 12
Inventář	3 - 12

V případě trvalého snížení hodnoty hmotného majetku je proveden odpis tohoto majetku. Při přechodném snížení hodnoty hmotného majetku je tvořena opravná položka.

C) PENĚŽNÍ PROSTŘEDKY, JEJICH EKVIVALENTY A TOKY

Za peněžní prostředky se považují peníze v hotovosti včetně cenin, peněžní prostředky na bankovních účtech a převody mezi finančními účty. Autorizované, ale nepřipsané úhrady platebními kartami, které evidujeme na jednom z analytických účtů převodů mezi finančními účty, jsou ve finančních výkazech zahrnovány do krátkodobých pohledávek.

Peněžními ekvivalenty se rozumí krátkodobý likvidní finanční majetek, který je snadno a pohotově směnitelný za předem známou částku peněžních prostředků a u tohoto majetku se nepředpokládají významné změny hodnoty v čase (např. likvidní cenné papíry k obchodování na veřejném trhu).

Peněžní toky z provozních, investičních nebo finančních činností se uvádějí v přehledu o peněžních tocích nekompensované.

D) ZÁSObY

Zásoby se oceňují pořizovací cenou. Pořizovací cena zásob zahrnuje náklady na jejich pořízení včetně nákladů s pořízením souvisejících (náklady na přepravu, clo, provize atd.). Úbytek zásob je v okamžiku jejich skutečné spotřeby oceňován metodou váženého aritmetického průměru.

Opravná položka k pomalu obrátkovým a zastaralým zásobám či jinak dočasně znehodnoceným zásobám je tvořena na základě analýzy obrátkovosti zásob a na základě individuálního posouzení zásob.

E) POHLEDÁVKY

Pohledávky se oceňují při svém vzniku jmenovitou hodnotou. Ocenění pochybných pohledávek se snižuje pomocí opravných položek na vrub nákladů na jejich realizační hodnotu a to na základě individuálního posouzení jednotlivých dlužníků a věkové struktury pohledávek.

Společnost používá následující způsob tvorby opravných položek k obchodním pohledávkám:

Pohledávky po splatnosti více než	Opravná položka do výše pohledávky
2 měsíce	20%
6 měsíců	50%
9 měsíců	80%
12 měsíců	100%

F) VLASTNÍ KAPITÁL

Základní kapitál Společnosti se vykazuje ve výši zapsané v obchodním rejstříku.

Na základě rozhodnutí valné hromady může Společnost tvořit dobrovolné fondy a fondy povinně zřizované podle zákona o obchodních korporacích a jiných obecně závazných právních předpisů. Zákon o obchodních korporacích neukládá akciové společnosti povinné vytváření rezervního fondu ze zisku. Dle platných stanov a obchodního práva platného v České republice Společnost tedy není povinna rezervní fond vytvářet.

Ostatní kapitálové fondy představují snížení vlastního kapitálu z dopadu převodu z IAS/IFRS na české účetní standardy k 1. 1. 2015.

G) VÝSLEDEK HOSPODAŘENÍ, JEHO ROZDĚLENÍ A VÝPLATA DIVIDEND

Výsledek hospodaření v souladu s platnou právní úpravou v České republice schvaluje a rozděluje valná hromada, a to podle příslušných ustanovení stanov Společnosti a v souladu s příslušnými ustanoveními zákona o obchodních korporacích.

Výplata dividend akcionářům Společnosti se vykazuje v účetní závěrce jako závazek v období, ve kterém jsou dividendy schváleny akcionáři Společnosti. Společnost v roce 2019 nevyplácela žádné dividendy.

H) CIZÍ ZDROJE

Dlouhodobé i krátkodobé úvěry se vykazují ve jmenovité hodnotě. Za krátkodobý úvěr se považuje i část dlouhodobých úvěrů, která je splatná do jednoho roku od rozvahového dne. Dohadné účty pasivní jsou oceňovány na základě odborných odhadů a propočtů.

I) REZERVY

Rezerva je závazek s nejistou časovou dobou splatnosti nebo nejistou výší. Rezervy se zaúčtují, pokud má Společnost současný závazek (zákonný nebo smluvní), který je důsledkem minulé události, a je pravděpodobné, že vypořádání závazku povede k odlivu ekonomických prostředků a navíc je možno spolehlivě kvantifikovat hodnotu závazku.

Částka vykázaná jako rezerva je nejlepším odhadem výdajů potřebných k vyrovnání současného závazku na konci účetního období. Rezervy jsou přezkoumány na konci každého účetního období a upraveny tak, aby odrážely aktuální nejlepší odhad. Pokud již není pravděpodobné, že ke splnění závazku bude třeba odlivu prostředků představujících ekonomický prospěch, rezerva je zrušena. Rezerva se využívá pouze na výdaje, pro které byla původně uznána.

J) PŘEPOČTY CIZÍCH MĚN

Společnost používá pro přepočty transakcí v cizí měně denní kurz ČNB. Aktiva a pasiva v zahraniční měně jsou k rozvahovému dni přepočítávána podle kurzu devizového trhu vyhlášeného ČNB. Nerealizované kurzové zisky a ztráty jsou zachyceny ve výsledku hospodaření.

K) ÚČTOVÁNÍ NÁKLADŮ A VÝNOSŮ

Náklady a výnosy zachycuje Společnost podle těchto zásad:

- ▶ náklady a výnosy se účtují zásadně do období, s nímž časově a věcně souvisejí,
- ▶ opravy nákladů nebo výnosů minulých účetních období se účtují na účtech nákladů a výnosů, kterých se týkají,
- ▶ náklady a výdaje, které se týkají budoucích období, se časově rozlišují ve formě nákladů příštích období nebo výdajů příštích období na příslušných účtech přechodných aktiv a pasiv,
- ▶ výnosy a příjmy, které se týkají budoucích období, se časově rozlišují ve formě výnosů příštích období nebo příjmů příštích období na příslušných účtech přechodných aktiv a pasiv.

L) DAŇ Z PŘÍJMU

Náklad na daň z příjmů se počítá za pomoci platné daňové sazby z účetního zisku zvýšeného nebo sníženého o trvale nebo dočasně daňově neuznatelné náklady a nezdaňované výnosy (např. tvorba a zúčtování ostatních rezerv a opravných položek, náklady na reprezentaci, rozdíl mezi účetními a daňovými odpisy atd.). Dále se zohledňují položky snižující základ daně (dary), odčitatelné položky (daňová ztráta, náklady na realizaci projektů výzkumu a vývoje) a slevy na dani z příjmů.

Odložená daňová povinnost odráží daňový dopad přechodných rozdílů mezi zůstatkovými hodnotami aktiv a pasiv z hlediska účetnictví a stanovení základu daně z příjmu s přihlédnutím k období realizace. Odložená daň z příjmů se stanoví za použití daňové sazby (a daňových zákonů), která byla schválena nebo proces jejich schvalování v podstatě dokončen, a o kterých se předpokládá, že budou účinné v období, ve kterém bude příslušná daňová pohledávka realizována nebo závazek odložené daně z příjmu vyrovnán. Odložené daňové pohledávky se vykazují v rozsahu, v němž je pravděpodobné, že bude v budoucnosti dosaženo zdanitelného zisku, který umožní uplatnění těchto přechodných rozdílů.

M) VÝZNAMNÉ ÚČETNÍ ODHADY A PŘEDPOKLADY

Sestavení účetní závěrky vyžaduje, aby vedení společnosti používalo odhady a předpoklady, jež mají vliv na vykazované hodnoty majetku a závazků k datu účetní závěrky a na vykazovanou výši výnosů a nákladů za sledované období. Vedení společnosti stanovilo tyto odhady a předpoklady na základě všech jemu dostupných relevantních informací. Nicméně, jak vyplývá z podstaty odhadu, skutečné hodnoty v budoucnu se mohou od těchto odhadů odlišovat.

DAŇ Z PŘÍJMU

Společnost podléhá dani z příjmu v České republice. V případě, že Společnost k datu sestavení účetní závěrky nemá k dispozici údaj o dani z příjmů, vychází z kvalifikovaného odhadu provedeného ve spolupráci s daňovým poradcem.

OSTATNÍ ODHADY

Ostatní odhady, které provádí Společnost, jsou účtovány a vykazovány na základě odborného posouzení, zkušeností z minulých období, statistických průzkumů či propočtem. Každý odborný odhad je doložen metodou a způsobem, kterým byla uvedena skutečnost odhadnuta.

N) NÁSLEDNÉ UDÁLOSTI

Dopad událostí, které nastaly mezi rozvahovým dnem a dnem sestavení účetní závěrky, je zachycen v účetních výkazech v případě, že tyto události poskytly doplňující informace o skutečnostech, které existovaly k rozvahovému dni.

V případě, že mezi rozvahovým dnem a dnem sestavení účetní závěrky došlo k významným událostem zohledňujícím skutečnosti, které nastaly po rozvahovém dni, jsou důsledky těchto událostí popsány v příloze účetní závěrky, ale nejsou zaúčtovány v účetních výkazech.

O) ZMĚNY ZPŮSOBU OCEŇOVÁNÍ, ODPISOVÁNÍ, SROVNATELNOSTI A OPRAVY CHYB MIN. OBDOBÍ

V roce 2019 nedošlo k žádným změnám způsobů oceňování, odepisování a k opravám chyb minulých období.

3. DLOUHODOBÝ NEHMOTNÝ MAJETEK

v tisících Kč	Software	Ocenitelná práva	Jiný dl. nehmotný majetek	Ned. dl. nehmotný majetek	Celkem
Stav k 1. 1. 2018					
Pořizovací cena	13 896	1 092	1 274	246	16 508
Oprávký	-10 686	-630	-167	0	-11 483
Čistá účetní hodnota	3 210	462	1 107	246	5 025
Rok končící 31. 12. 2018					
Počáteční čistá účetní hodnota	3 210	462	1 107	246	5 025
Přirůstky (PC)	764			640	1 404
Úbytky (PC)	-96				-96
Odpisy	-1 371	-81	-14		-1 466
Vyřazení (-)	96				96
Konečná čistá účetní hodnota	2 603	381	1 093	886	4 963
Stav k 1. 1. 2019					
Pořizovací cena	14 564	1 092	1 274	886	17 816
Oprávký	-11 961	-711	-181	0	-12 853
Čistá účetní hodnota	2 603	381	1 093	886	4 963
Rok končící 31. 12. 2019					
Počáteční čistá účetní hodnota	2 603	381	1 093	886	4 963
Přirůstky (PC)	2 211				2 211
Úbytky (PC)		-380	-60	-886	-1 326
Odpisy	-1 693	-82	-14		-1 789
Vyřazení (-)		380	60		440
Konečná čistá účetní hodnota	3 121	299	1 079	0	4 499
Stav k 31. 12. 2019					
Pořizovací cena	16 775	712	1 214		18 701
Oprávký	-13 654	-413	-135		-14 202
Čistá účetní hodnota	3 121	299	1 079	0	4 499

Nejvýznamnější zařazenou položkou dlouhodobého nehmotného majetku v roce 2019 bylo technické zhodnocení softwaru COLOSSEUM 3000 NG ve výši 1 965 tis. Kč.

Součástí jiného dlouhodobého nehmotného majetku jsou emisní povolenky k 31. 12. 2019 ve výši 1 073 tis. Kč (k 31. 12. 2018 ve výši 1 073 tis. Kč). Pro ocenění připsání emisních povolenek je využívána tržní cena vyhlášená německou burzou EEX (EUROPEAN ENERGY EXCHANGE AG - <http://www.eex.com>).

Společnost byla rozhodnutím Ministerstva životního prostředí č. j. CZ-0252-17/V ze dne 8. 2. 2017 s právní mocí od 10. 2. 2017 vyřazena ze systému emisního obchodování EU-ETS. Vývoj stavu emisních povolenek byl následující:

	Množství t CO ₂	Hodnota v tis. Kč
Stav emisních povolenek k 1. 1. 2018	6 630	1 073
Změna stavu povolenek v roce 2018	0	0
Stav emisních povolenek k 31. 12. 2018	6 630	1 073
Změna stavu povolenek v roce 2019	0	0
Stav emisních povolenek k 31. 12. 2019	6 630	1 073

4. DLOUHODOBÝ HMOTNÝ MAJETEK

v tisících Kč	Pozemky	Stavby	Sam. movité věci	Jiný dl. hmotný majetek	Ned. dl. hmotný majetek	Poskytnuté zálohy	Celkem
Stav k 1. 1. 2018							
Požizovací cena	909 968	8 471 298	272 970	54 472	47 415	0	9 756 123
Oprávký	0	-6 857 797	-178 134	-16	0	0	-7 035 947
Opravné položky	0	0	0	-15 236	0	0	-15 236
Čistá účetní hodnota	909 968	1 613 501	94 836	39 220	47 415	0	2 704 940
Rok končící 31. 12. 2018							
Počáteční čistá účetní hodnota	909 968	1 613 501	94 836	39 220	47 415	0	2 704 940
Přirůstky (PC)		26 137	9 053		17 617	38	52 845
Úbytky (PC)			-16 699	-17			-16 716
Manka, škody, prodej majetku			-3				-3
Odpisy		-59 868	-21 130	-24			-81 022
Opravné položky				0			0
Vyřazení (-)			16 699	16			16 715
Konečná čistá účetní hodnota	909 968	1 579 770	82 756	39 195	65 032	38	2 676 759
Stav k 1. 1. 2019							
Požizovací cena	909 968	8 497 435	265 324	54 455	65 032	38	9 792 252
Oprávký	0	-6 917 665	-182 568	-24	0	0	-7 100 257
Opravné položky	0	0	0	-15 236	0	0	-15 236
Čistá účetní hodnota	909 968	1 579 770	82 756	39 195	65 032	38	2 676 759
Rok končící 31. 12. 2019							
Počáteční čistá účetní hodnota	909 968	1 579 770	82 756	39 195	65 032	38	2 676 759
Přirůstky (PC)		94 629	21 749			2 548	118 926
Úbytky (PC)			-18 281		-5 247		-23 528
Manka, škody, prodej majetku			-2				-2
Odpisy		-60 433	-23 641	-8			-84 082
Opravné položky							0
Vyřazení (-)			18 282				18 282
Konečná čistá účetní hodnota	909 968	1 613 966	80 863	39 187	59 784	2 586	2 706 354
Stav k 31. 12. 2019							
Požizovací cena	909 968	8 592 064	268 792	54 455	59 784	2 586	9 887 649
Oprávký	0	-6 978 098	-187 929	-32	0	0	-7 166 059
Opravné položky	0	0	0	-15 236	0	0	-15 236
Čistá účetní hodnota	909 968	1 613 966	80 863	39 187	59 784	2 586	2 706 354

Nejvýznamnější zařazenou položkou dlouhodobého hmotného majetku v roce 2019 bylo technické zhodnocení hlavní budovy kongresového centra ve výši 93 735 tis. Kč. Investováno bylo zejména do zateplení střešního pláště (58 mil. Kč) a rekonstrukce prostor pro Newton College (25 mil. Kč). Technické zhodnocení budovy hotelu ve výši 895 tis. Kč bylo provedeno především v rámci revitalizace pokojů. Mezi největší položky zařazeného samostatného movitého majetku patří datová síť v kongresovém centru a v hotelu, logo KCP a kamerový systém CCTV v budově hotelu. Nedokončený hmotný majetek představuje nezařazené investice v rámci přípravy projektu „Nová výstavní hala KCP“, dále investice na úpravu šaten účinkujících a vybraných salonků, revitalizaci hotelových pokojů a investice do úprav směřujících k úsporám energie.

Společnost eviduje k 31.12.2019 opravné položky k dlouhodobému hmotnému majetku ve výši 15.236 tis. Kč. Jedná se o opravné položky k uměleckým dílům (evidovaným jako jiný dlouhodobý hmotný majetek), které byly vytvořeny v letech 2016 a 2017 na základě znaleckých posudků.

V roce 2018 došlo k prodloužení doby životnosti hlavní budovy kongresového centra na 60 let (z původních 50 let). Zbývající doba odpisování ke konci roku 2019 tak činí 22,3 let místo původních 12,3 let. Důvodem byly významné investice do budovy (realizované zejména v letech 2001-2002 a 2015-2017) a snaha o přiblížení doby odpisování skutečné ekonomické životnosti.

V souladu s účetními postupy, popsány v bodě 2 B), účtovala Společnost část hmotného majetku přímo do nákladů a není tak uveden v rozvaze. Společnost v roce 2019 pořídila drobný majetek účtovaný přímo do nákladů v celkové hodnotě 1 198 tis. Kč (za rok 2018 ve výši 1 423 tis. Kč).

5. ZÁSoby

v tisících Kč	2019	2018
Materiál	2 661	3 226
Zboží	1 196	943
Poskytnuté zálohy na zásoby	0	19
Brutto hodnota celkem	3 857	4 188
Opravná položka k zásobám	-367	-350
Netto hodnota celkem	3 490	3 838

Brutto hodnota zásob ke konci roku 2019 činí 3 857 tis. Kč, k této hodnotě byla vytvořena opravná položka ve výši 367 tis. Kč. Opravná položka k zásobám snižuje ocenění nepotřebných, zastaralých a pomalu obrátkových zásob na prodejní cenu. Hodnota vytvořené opravné položky byla stanovena vedením společnosti na základě analýzy využitelnosti a prodejnosti jednotlivých položek zásob.

6. POHLEDÁVKY

Brutto hodnota krátkodobých pohledávek z obchodních vztahů činí 16 208 tis. Kč (k 31. 12. 2018: 14 569 tis. Kč). K této hodnotě jsou tvořeny opravné položky ve výši 2 625 tis. Kč (k 31. 12. 2018: 2 860 tis. Kč). Společnost nemá pohledávky určené k obchodování oceněné reálnou hodnotou. Společnost neeviduje pohledávky, které mají k rozvahovému dni dobu splatnosti delší než pět let. Společnost nemá žádné pohledávky kryté věcnými zárukami ani podmíněné pohledávky.

Krátkodobé pohledávky z obchodních vztahů v brutto hodnotě mají následující věkovou strukturu:

v tisících Kč	2019	2018
do splatnosti	8 545	10 338
1 - 90 dní po splatnosti	5 074	3 020
91 - 180 dní po splatnosti	0	0
181 - 360 dní po splatnosti	548	237
nad 360 dní po splatnosti	2 041	974
CELKEM	16 208	14 569

7. PENĚŽNÍ PROSTŘEDKY A KRÁTKODOBÝ FINANČNÍ MAJETEK

v tisících Kč	2019	2018
Peněžní prostředky v pokladně	635	787
Peněžní prostředky na bank. účtech	892 484	867 831
CELKEM	893 119	868 618

Komerční Banka a.s. poskytla Společnosti (dne 19. 5. 2005) neplatební bankovní záruku ve výši 50 tis. USD platnou do 31. prosince 2019.

8. ČASOVÉ ROZLIŠENÍ

Náklady a příjmy příštích období k 31. 12. 2019 činí v souhrnu 3 260 tis. Kč (k 31. 12. 2018: 851 tis. Kč). Výdaje příštích období jsou k 31. 12. 2019 zaúčtovány ve výši 2 tis. Kč (k 31. 12. 2018: 816 tis. Kč). Výnosy příštích období představují zejména časové rozlišení předem přijatého nájemného. Tyto příjmy jsou účtovány do výnosů období, do kterého věcně a časově přísluší. Jejich výše k 31. 12. 2019 činí 3 039 tis. Kč (k 31. 12. 2018: 2 540 tis. Kč).

9. VLASTNÍ KAPITÁL

A) ZÁKLADNÍ KAPITÁL

	2019	2018
Výše základního kapitálu v tis. Kč	3 680 000	3 680 000
Počet ks akcií	368	368
Splaceno	100%	100%

Základní kapitál je částka zapsaná v obchodním rejstříku. Celková výše základního kapitálu se skládá z 368 ks akcií ve jmenovité hodnotě jedné akcie ve výši 10 000 tis. Kč.

B) OSTATNÍ KAPITÁLOVÉ FONDY

Ostatní kapitálové fondy představují snížení vlastního kapitálu ve výši - 1 176 tis. Kč. Tato hodnota vyjadřuje dopad převodu z IAS/IFRS na ČÚS k 1. 1. 2015.

C) NEUHRAZENÁ ZTRÁTA MINULÝCH LET

Na základě usnesení valné hromady Společnosti ze dne 19. 6. 2019, byl účetně vykázáný zisk za rok 2018 ve výši 33 098 tis. Kč plně převeden na krytí neuhrazené ztráty z minulých let.

	v tis. Kč
Kumulované zisky a ztráty k 31. 12. 2018	-255 497
Výsledek hospodaření za rok 2018	33 098
Kumulované zisky a ztráty k 31. 12. 2019	-222 399

D) ROZDĚLENÍ ZISKU/VYPOŘÁDÁNÍ ZTRÁTY ZA BĚŽNÉ ÚČETNÍ OBDOBÍ

O vypořádání zisku roku 2019 ve výši 38 412 tis. Kč prozatím nebylo rozhodnuto, představenstvo akcionářům doporučuje jeho převedení na účet neuhrazené ztráty minulých let.

10. REZERVY

v tisících Kč	Právní nároky	Bonusy	Rezervy celkem
Stav k 1. 1. 2018	53	0	53
Tvorba rezerv	0	0	0
Stav k 31. 12. 2018	53	0	53
Tvorba rezerv	0	0	0
Stav k 31. 12. 2019	53	0	53

Vytvořená hodnota rezervy na právní nároky ve výši 53 tis. Kč (k 31. 12. 2018: 53 tis. Kč) je vytvářena na soudní poplatky a odměny advokátům za podání žaloby především vůči dlužným nájemcům. Jedná se tak o hodnotu potencionálních nákladů vyplývajících z neuzavřených soudních sporů. Na právní spory, u nichž vedení Společnosti předpokládá, že budou úspěšně ukončeny, nebyla rezerva tvořena.

K 31. 12. 2019 si vedení Společnosti není vědomo žádných významných nevykázaných podmíněných závazků, na které by měla být dotvořena rezerva.

11. ZÁVAZKY

Dlouhodobé závazky z obchodních vztahů k 31. 12. 2019 se skládají ze zádržného ve výši 5 557 tis. Kč (k 31. 12. 2018: 3 343 tis. Kč).

Krátkodobé závazky z obchodních vztahů činí 27 441 tis. Kč (k 31. 12. 2018: 42 173 tis. Kč). Společnost neeviduje závazky, které mají k rozvahovému dni dobu splatnosti delší než pět let. Společnost nemá žádné dluhy kryté věcnými zárukami ani podmíněné dluhy.

Dohadné účty pasivní ve výši 26 822 tis. Kč (k 31. 12. 2018: 18 553 tis. Kč) jsou tvořeny zejména na mzdové bonusy (k 31. 12. 2019 ve výši 21 954 tis. Kč, k 31. 12. 2018 ve výši 16 724 tis. Kč).

Dlouhodobé přijaté zálohy k 31. 12. 2019 jsou nulové (k 31. 12. 2018: 461 tis. Kč). Krátkodobé přijaté zálohy činí 55 268 tis. Kč (k 31. 12. 2018: 29 547 tis. Kč) a představují především zaplacené zálohy na pořádání akcí v kongresovém centru a zálohy od dlouhodobých nájemců.

Závazky ze sociálního zabezpečení a zdravotního pojištění činí 4 329 tis. Kč (k 31. 12. 2018: 3 957 tis. Kč), žádné z těchto závazků nejsou evidovány po lhůtě splatnosti.

12. STÁT – DAŇOVÉ POHLEDÁVKY A ZÁVAZKY, DOTACE

Společnost nemá k 31. 12. 2019 žádné daňové pohledávky (k 31.12.2018: 31 tis. Kč z titulu daně z přidané hodnoty).

Daňové závazky a dotace činí 9 087 tis. Kč (k 31. 12. 2018: 2 566 tis. Kč), které jsou tvořeny zejména dotací z titulu bezplatného nabytí emisních povolenek ve výši 1 057 tis. Kč (k 31. 12. 2018: 1 057 tis. Kč), daní z příjmu ze závislé činnosti ve výši 1 329 tis. Kč (k 31. 12. 2018: 1 210 tis. Kč) a daní z přidané hodnoty ve výši 6.654 tis. Kč.

Žádné z těchto závazků nejsou po lhůtě splatnosti. Společnost neeviduje jiné přijaté dotace na investiční či provozní účely.

13. ZAMĚŠTNANCI

Průměrný přepočtený počet zaměstnanců a osobní náklady za rok 2019 a 2018:

2019 v tisících Kč	Počet	Mzdové náklady	Odměny členům orgánů	Sociální a zdrav. pojištění	Sociální náklady
Zaměstnanci	232,4	118 357		39 398	1911
Management	6,4	13 779		3 836	35
Představenstvo			2083	706	
Dozorčí rada			770	261	
CELKEM	238,7	132 136	2 853	44 201	1 946

2018 v tisících Kč	Počet	Mzdové náklady	Odměny členům orgánů	Sociální a zdrav. pojištění	Sociální náklady
Zaměstnanci	222,2	100 426		33 566	1 170
Management	7,2	14 126		3 665	41
Představenstvo			1 128	384	
Dozorčí rada			635	216	
CELKEM	229,4	114 552	1 763	37 831	1 211

Společnost neeviduje žádné zálohy, závdavky, zápůjčky a úvěry, poskytnuté členům statutárního a dozorčího orgánu. Členům orgánů nebyla také poskytnuta žádná zajištění ani jiná plnění.

Pojmy management, statutární a dozorčí orgány jsou vymezeny v bodě 1).

14. TRŽBY

Tržby z prodeje zboží a služeb mají následující strukturu podle činností Společnosti:

v tisících Kč	2019	2018
Krátkodobé pronájmy	166 081	152 213
Dlouhodobé pronájmy	170 742	157 087
Parking	23 687	20 489
Hotel	167 471	154 973
Ostatní	1 101	1 222
CELKEM	529 082	485 984

Krátkodobé pronájmy představují hlavní činnost Společnosti, tzn. zajišťování kongresů, konferencí, společenských a kulturních akcí v prostorách hlavní kongresové budovy A+B. K dlouhodobým pronájmům prostor je využívána budova Business Centre Vyšehrad a částečně i budova A+B. Hotel poskytuje pro své klienty standardní hotelové služby a zajišťuje i hostinskou činnost.

15. SLUŽBY

Nakupované služby mají následující složení:

v tisících Kč	2019	2018
Opravy a udržování	40 349	37 084
Ostatní služby	109 754	96 805
Služby celkem	150 103	133 889

Struktura nákladů na opravy a udržování v roce 2018 a 2019:

v tisících Kč	2019	2018
Úprava interiéru Kongresového sálu	0	1 781
Oprava jevištní zdviže v Kongresovém sále	3 292	0
Revitalizace pokojů v hotelu	20 619	19 044
Oprava šaten účinkujících, salonků a WC	4 055	0
Výměna fancoilů v hotelu	231	3 142
Ostatní opravy a udržování	12 152	13 117
Opravy a udržování celkem	40 349	37 084

16. JINÉ PROVOZNÍ NÁKLADY A VÝNOSY

Jiné provozní výnosy mají následující strukturu:

v tisících Kč	2019	2018
Pokuty a ostatní sankce	5 685	2 309
Náhrady mank a škod	869	188
Přebytky z inventur	477	69
OTE podpora - Zelený bonus za elektřinu	778	626
Ostatní výnosy	1 545	472
Jiné provozní výnosy celkem	9 354	3 664

Složení jiných provozních nákladů je toto:

v tisících Kč	2019	2018
Pokuty a ostatní sankce	142	48
Manka a škody	813	22
Odpis pohledávek	278	342
Pojistné	3 217	3 042
Neuplatněný odpočet DPH z koeficientu	7 083	2 681
Prémie za překročení garantované úspory energií	1 252	1 303
Ostatní náklady	1 354	1 024
Jiné provozní náklady celkem	14 139	8 462

17. FINANČNÍ NÁKLADY A VÝNOSY

Složení finančních nákladů a výnosů v letech 2019 a 2018 je následující:

v tisících Kč	2019	2018
Výnosové úroky	9 965	0
Kurzové zisky	116	656
Ostatní finanční výnosy	0	0
Finanční výnosy celkem	10 081	656
Nákladové úroky	2	13
Kurzové ztráty	761	414
Ostatní finanční náklady	1 883	1 796
Finanční náklady celkem	2 646	2 223
Finanční výsledek hospodaření	7 435	-1 567

Výnosové úroky jsou tvořeny úroky z finančních prostředků na běžných účtech společnosti ve výši 7 311 tis. Kč (k 31.12.2018: 0 Kč) a úroky z finančních prostředků na termínovaných vkladech ve výši 2 654 tis. Kč (k 31.12.2018: 0 Kč).

18. ODLOŽENÁ DAŇ

V souladu s účetními postupy popsány v bodě 2 L) byla v roce 2019 pro výpočet odložené daně použita daňová sazba 19 %. O odložené daňové pohledávce, kalkulované z následujících rozdílů, není účtováno, protože neexistuje přiměřená jistota, že taková daňová pohledávka by vzhledem k předpokládaným daňovým základům v následujících letech mohla být vůbec využita.

v tisících Kč	Rozdíl daň. a účet. ZC	Daňové ztráty	Ostatní rozdíly	Celkem
K 1. 1. 2018	426 678	1 361	206	428 245
Zvýšení / snížení odložené daně	-10 967	3 612	963	-6 392
K 31. 12. 2018	415 711	4 973	1 169	421 853
Zvýšení / snížení odložené daně	-6 162	-4 973	5 539	-5 596
K 31. 12. 2019	409 549	0	6 708	416 257

Odložená daň vypočtená z ostatních rozdílů ve výši 6 708 tis. Kč zahrnuje především odloženou daň z titulu rozdílu mezi účetními a daňově uznatelnými mzdovými náklady (3 823 tis. Kč) a odloženou daň z titulu opravné položky k dlouhodobému hmotnému majetku (2 895 tis. Kč).

19. SPLATNÁ DAŇ Z PŘÍJMŮ

Výpočet daně z příjmů právnických osob za rok 2019 shrnuje následující tabulka:

v tisících Kč	2019	2018
Výsledek hospodaření ke dni 31.12.2019	38 412	33 098
Přičitatelné položky		
Uhrazené smluvní sankce vyloučené v předchozím období	0	4
Daňově neuznatelné náklady	23 827	17 994
Odčitatelné položky		
Neuhrazené smluvní sankce	476	0
Uhrazené pojistné vyloučené v předchozím období	4 093	4 172
Mzdové náklady vyloučené v předchozím období	9 475	0
Zúčtování účetní opravné položky k pohledávkám	1 509	0
Daňová zůstatková cena prodaného dlouhodobého majetku	0	3
Vypořádané pojistné vyloučené v předchozím období	151	0
Převýšení daňových odpisů nad účetními	29 066	63 620
Základ daně před úpravami	17 469	-16 699
Odečet daňové ztráty	16 699	0
Základ daně po úpravách a zaokrouhlení	769	-16 699
Daň 19%	146	0
Slevy na dani	146	0
Celková daň	0	0

Daňová povinnost za rok 2019 je ve výši 0 Kč. V roce 2019 byly vyčerpány všechny daňové ztráty, které lze odečíst v následujících zdaňovacích obdobích.

20. TRANSAKCE SE SPŘÍZNĚNÝMI OSOBAMI

Společnost má dvě ovládající osoby (viz bod 1). Ovládající osobou č. 1 je Hlavní město Praha s podílem na základním kapitálu ve výši 45,652 %. Ovládající osobou č. 2 je Česká republika – Ministerstvo financí s podílem na základním kapitálu ve výši 54,348 %. Tito vlastníci Společnosti ovládají přímo i nepřímo další společnosti, jejichž seznam, včetně uskutečněných transakcí, je součástí zprávy o vztazích, která tvoří samostatnou část výroční zprávy za rok 2019.

Společnost neovládá žádné osoby. Mezi osobami ovládajícími a ovládanou osobou není uzavřena žádná ovládací smlouva. Transakce uzavřené Společností se spřízněnými osobami v roce 2019 byly uzavřeny za běžných tržních podmínek.

V roce 2019 proběhly se spřízněnými osobami následující transakce:

Náklady – nákup služeb

v tisících Kč	2019	2018
ENESA, a.s.	12 581	7 003
Hlavní město Praha	103	101
Pražská energetika, a.s.	38 600	29 324
Pražská plynárenská, a.s.	10 837	14 342
Pražská vodovody a kanalizace, a.s.	4 651	0
CELKEM	66 772	50 770

Výnosy – prodej služeb

v tisících Kč	2019	2018
Česká exportní banka, a.s.	126	136
ČEZ, a.s.	30	754
Pražská energetika, a.s.	390	0
ČEZ ESCO, a.s.	133	246
Hlavní město Praha	62 947	58 340
Technická správa komunikací hl. m. Prahy, a.s.	5 769	0
ENESA, a.s.	0	82
ČEZ Korporátní služby, a.s.	18	8
ČEZ Prodej, s.r.o.	0	1
CELKEM	69 413	59 567

K 31. 12. 2019 Společnost vykazovala pohledávky z obchodních vztahů vůči Hlavnímu městu Praze ve výši 192 tis. Kč (k 31. 12. 2018 ve výši 24 tis. Kč), Pražské energetice a.s. ve výši 333 tis. Kč (k 31. 12. 2018 ve výši 0 Kč) a společnosti ČEZ ESCO, a.s. ve výši 21 tis. Kč (k 31. 12. 2018 ve výši 64 tis. Kč).

K 31. 12. 2019 Společnost evidovala závazky z obchodních vztahů vůči společnostem ENESA a.s. ve výši 497 tis. Kč (k 31. 12. 2018 ve výši 3 600 tis. Kč), Pražská plynárenská, a.s. ve výši 8 tis. Kč (k 31. 12. 2018 ve výši 172 tis. Kč) a Pražské vodovody a kanalizace, a.s. ve výši 386 tis. Kč (k 31. 12. 2018 ve výši 0 Kč).

Odměny členům statutárního a dozorčího orgánu Společnosti jsou vyčísleny v bodě 13.

21. SOUDNÍ SPORY

Ke konci roku 2019 Společnost vedla jeden aktivní soudní spor, jehož předmětem byl spor o vlastnictví pozemků v blízkosti Kongresového centra Praha.

Společnost dále řešila tři insolvenční řízení a dvě exekuční řízení. Tyto spory se týkají vymáhání pohledávek z obchodních vztahů.

Na riziko vyplývající ze soudních sporů byla vytvořena rezerva, která je součástí rezervy na právní nároky (viz bod 10).

22. VÝZNAMNÉ UDÁLOSTI PO ROZVAHOVÉM DNI

Ke dni 1. 3. 2020 převzala vedení společnosti Kongresové centrum Praha, a.s. nová generální ředitelka Ing. Lenka Žlebková.

V průběhu března 2020 došlo v důsledku celosvětového šíření infekce COVID-19 k řadě opatření ze strany vlády České republiky za účelem zamezení jejího šíření, například k vyhlášení nouzového stavu ze dne 12. 3. 2020. Tento nouzový stav bude trvat minimálně do 30. 4. 2020, řada dalších opatření ještě déle. V důsledku přijatých opatření se značně změnila ekonomická situace Společnosti.

Klíčovým úkolem managementu se tak stalo posouzení dopadu globálních událostí následujících po účetní závěrce roku 2019 na hospodaření Společnosti, včetně vyhodnocení nepřetržitého trvání účetní jednotky, tj. zda je účetní jednotka schopna pokračovat ve své činnosti i v blízké budoucnosti. Aktuální situace je velmi proměnlivá a je skutečně obtížné odhadovat budoucí dopady do hospodaření Společnosti nejen v oblasti lokálních, ale zejména globálních obchodních vztahů.

V době zveřejnění účetní závěrky vedení Společnosti zaznamenalo významný pokles prodeje, který hodnotí jako dočasný. Vzhledem k tomu, že se situace nadále vyvíjí, nelze předvídat ani dobu trvání a ani celkové dopady pandemie na činnost Společnosti.

Vedení Společnosti intenzivně monitoruje všechna potenciální rizika, připravuje scénáře řešení krizové situace a podniká veškeré možné kroky ke zmírnění negativních účinků na Společnost a její zaměstnance. Byl ustanoven krizový štáb a dohodnut krizový plán, včetně mimořádných opatření pro zajištění minimalizovaného provozu všech našich budov a energetických zařízení.

Odvětví kongresové turistiky a hotelnictví je v tuto chvíli v ČR zcela utlumeno.

Začátkem března byl uzavřen hotel Holiday Inn Prague Congress Centre a v kongresovém centru KCP nejsou pořádány žádné kongresové, korporátní či společenské eventy. Společnost realizuje své obchodní aktivity pouze v oblasti dlouhodobých pronájmů kancelářských prostor a pronájmů parkovišť.

Oblast dlouhodobých pronájmů je částečně ovlivněna ekonomickou situací nájemců, kde většina z nich vyčkává na další vývoj situace, někteří nájemníci již vznesli požadavky na snížení nájemného nebo odklad splátek.

V segmentu krátkodobých pronájmů probíhají intenzivní jednání s obchodními partnery o přesunu plánovaných eventů na podzimní termíny roku 2020 a především na termíny v roce 2021. U takto přesunutých akcí je s klientem dohodnut i přesun již zaplacených záloh. Obchodním partnerům, kteří trvají na zrušení své akce, jsou zaplacené zálohy vráceny.

Vedení společnosti snižuje provozní náklady na minimum, některé investice byly odloženy, nicméně stále pokračujeme v investiční činnosti, která má strategický význam, jako je např. výstavba Nové haly nebo investice do nových technologií v oblasti kongresů.

Společnost nemá žádné závazky, u kterých by hrozilo významné porušení smluvních povinností, vznik pokut či jiných restrikcí. Nakupované služby k velkým akcím, jako jsou kongresová a audiovizuální technika, catering atp. jsou smluvně ošetřeny bez doložek stornoplatků.

Kongresové centrum Praha, a.s. není zatíženo úvěrovými závazky a má více než dostatečný objem volných prostředků, což vylučuje jakékoliv narušení likvidity omezující plnění závazků, a to ať již

k zaměstnancům nebo dodavatelům. Na druhé straně vlivem snížených sazeb ČNB nedojde ani částečně ke zhodnocování depozit, což je další ztráta jednoho ze zdrojů plánovaných pro rok 2020.

V oblasti pohledávek společnost nezaznamenala jakékoliv významné navýšení. V oblasti zásob, zejména v hotelu, byla přijata opatření, vylučující znehodnocení zásob potravin. V těch komoditách, kde hrozí zničení z důvodu krátké expirace, byly nastaveny postupy likvidace zásob formou darování do potravinové banky, výpomoci v nouzi atp.

Vedení Společnosti zvážilo potenciální dopady COVID-19 na své aktivity a podnikání a dospělo k závěru, že není v současné době schopné spolehlivě kvantifikovat zejména, do kdy bude výjimečná situace trvat a kdy budou vytvořeny podmínky k zahájení standardního podnikání. Z tohoto důvodu byla zpracována krizová varianta výhledu, ve které nebude již v roce 2020 obnoven provoz našich zařízení a rozjezd hotelu a kongresové činnosti je počítán až pro rok 2021. Všechny negativní vlivy této situace, respektive ztráty, zahrne Společnost do účetnictví a účetní závěrky v roce 2020. I když podle tohoto krizového scénáře přijde Společnost až o 80 % příjmů za rok 2020, shledává vedení Společnosti, že vzniklá situace nemá významný vliv na předpoklad nepřetržitého trvání podniku.

Vzhledem k výše uvedenému byla účetní závěrka k 31. 12. 2019 zpracována za předpokladu, že Společnost bude nadále schopna pokračovat ve své činnosti a neexistuje žádná významná nejistota ohledně schopnosti Kongresového centra Praha, a.s. nepřetržitě trvat.



ZPRÁVA O VZTAZÍCH

ZA ÚČETNÍ OBDOBÍ 1. 1. 2019 – 31. 12. 2019

Zpráva o vztazích mezi ovládajícími osobami a osobou ovládanou a mezi ovládanou osobou a osobami ovládanými stejnými ovládajícími osobami v souladu s ustanovením § 82 a násl. zákona č. 90/2012 Sb., o obchodních společnostech a družstvech (zákon o obchodních korporacích)

1. STRUKTURA VZTAHŮ

OVLÁDANÁ OSOBA:

Kongresové centrum Praha, a.s.

5. května 1640/65, Nusle, 140 00 Praha 4
IČO 63080249
zapsaná v obchodním rejstříku Městského soudu v Praze
pod spis. značkou B 3275

OVLÁDAJÍCÍ OSOBY:

ovládající osoba č. 1 (podíl na základním kapitálu: 45,652 %):

Hlavní město Praha

Mariánské nám. 2/2, 110 00 Praha 1
IČO 00064581

ovládající osoba č. 2 (podíl na základním kapitálu: 54,348 %):

Česká republika – Ministerstvo financí

Letenská 525/15, 118 10 Praha 1
IČO 00006947

DALŠÍ OVLÁDANÉ OSOBY:

Přehled osob ovládaných Hlavním městem Prahou – viz příloha č. 1
Přehled osob ovládaných Českou republikou – Ministerstvem financí – viz příloha č. 2
Kongresové centrum Praha, a.s., nemá k ostatním ovládaným osobám žádný jiný vztah než obchodní – viz příloha č. 3. Na činnosti společnosti Kongresové centrum Praha, a.s. se ostatní ovládané osoby nijak nepodílejí.

2. ÚLOHA SPOLEČNOSTI KONGRESOVÉ CENTRUM PRAHA, A. S.

Kongresové centrum Praha, a.s. žádné osoby neovládá.

Kongresové centrum Praha, a.s. zastává ve struktuře ovládaných osob funkci přímo ovládané osoby. Společnost především zajišťuje společenské akce (kongresy, veletrhy, výstavy apod.). Kongresové centrum Praha, a.s. vlastní a provozuje hotel Holiday Inn Prague Congress Centre.

3. ZPŮSOBY A PROSTŘEDKY OVLÁDÁNÍ

Ovládání se zakládá na akcionářské smlouvě uzavřené mezi ovládajícími osobami dne 2. 12. 2013. Ovládání je prováděno prostřednictvím hlasování ovládajících osob (akcionářů) na valné hromadě společnosti Kongresové centrum Praha, a.s. Ovládání je taktéž prováděno prostřednictvím zástupců ovládajících osob v orgánech společnosti Kongresové centrum Praha, a.s. V souladu s akcionářskou smlouvou má ovládající osoba č. 1 čtyři zástupce v představenstvu a dva v dozorčí radě; ovládající osoba č. 2 má jednoho zástupce v představenstvu a čtyři v dozorčí radě.

4. JEDNÁNÍ UČINĚNÁ Z PODNĚTU NEBO V ZÁJMU OVLÁDAJÍCÍ OSOBY NEBO JÍ OVLÁDANÝCH OSOB TÝKAJÍCÍ SE MAJETKU PŘESAHOJÍCÍHO 10 % VLASTNÍHO KAPITÁLU SPOLEČNOSTI KONGRESOVÉ CENTRUM PRAHA, A.S. ZJIŠTĚNÉHO PODLE POSLEDNÍ ÚČETNÍ ZÁVĚRKY

Žádná taková jednání nebyla učiněna.

5. SMLOUVY UZAVŘENÉ MEZI OSOBOU OVLÁDANOU A OSOBAMI OVLÁDAJÍCÍMI NEBO OSOBAMI OVLÁDANÝMI

Smlouvy uzavřené s ovládajícími osobami a s osobami ovládanými v r. 2019 – viz příloha č. 3. Smlouvy byly uzavírány standardně za obvyklých cenových a jiných podmínek, žádné z osob nebyly poskytnuty výhody ani způsobena újma.

6. POSOUZENÍ VZNIKU ÚJMY

Společnosti Kongresové centrum Praha a.s., nevznikla v důsledku vlivu ovládajících osob žádná újma. Ovládající osoby nečinily žádná jednání, ze kterých by mohla újma vzniknout. Všechny smlouvy byly uzavřeny za standardních komerčních podmínek a stejně tak došlo k jejich plnění.

7. POSOUZENÍ CELKOVÉHO DOPADU SESKUPENÍ NA EXISTENCI A ČINNOST SPOLEČNOSTI KONGRESOVÉ CENTRUM PRAHA, A. S.

Výhodami plynoucími z členství v seskupení jsou zvýšení důvěryhodnosti společnosti Kongresové centrum Praha, a.s. v očích klientů a rozšíření obchodních příležitostí, nevýhodou pak zvýšené požadavky na majetkoprávní dispozice společnosti.

8. PROHLÁŠENÍ

Tato zpráva neobsahuje údaje, které jsou předmětem obchodního tajemství společnosti Kongresové centrum Praha, a.s., ani údaje, které jsou utajovanými skutečnostmi podle zvláštního zákona.

Nedílnou součástí této zprávy jsou její přílohy:

Příloha č. 1 – Přehled osob ovládaných hl. m. Prahou přímo či nepřímo k 31. 12. 2019

Příloha č. 2 – Přehled osob ovládaných ČR - MF ČR přímo či nepřímo k 31. 12. 2019

Příloha č. 3 – Přehled smluv a jejich plnění

V Praze dne 19. 3. 2020

Ing. Aleš Bartůněk

předseda představenstva
Kongresové centrum Praha, a. s.



JUDr. Michaela Pobořilová

místopředseda představenstva
Kongresové centrum Praha, a. s.



PŘÍLOHA Č. 1

PŘEHLED OSOB OVLÁDANÝCH HL. M. PRAHOU PŘÍMO ČI NEPŘÍMO K 31. 12. 2019

Podíl na ZK	Název společnosti	IČO
100,00%	Dopravní podnik hl.m. Prahy, akciová společnost	00005886
	100,00% Pražská strojírna a.s.	60193298
	28,00% RENCAR PRAHA, a.s.	00506397
	100,00% Střední průmyslová škola dopravní, a.s.	25632141
100,00%	Kolektory Praha, a.s.	26714124
100,00%	Obecní dům, a.s.	27251918
100,00%	Operátor ICT, a.s.	02795281
100,00%	Prague City Tourism a.s.	07312890
51,00%	Pražská energetika Holding a.s.	26428059
	58,05% Pražská energetika, a.s.	60193913
	90,00% eYello CZ, a.s.	25054040
	100,00% PREměření, a.s.	25677063
	100,00% PRE FVE Světlík, s.r.o.	28080378
	100,00% SOLARINVEST-GREEN ENERGY, a.s.	28923405
	100,00% FRONTIER TECHNOLOGIES, s.r.o.ČEZ Energetické služby, s.r.o.	27234835
	100,00% WINDING WE NORTH a.s.	27831248
	100,00% PRE VTE Částkov, s.r.o.	27966216
	100,00% KORMAK Praha a.s.	48592307
	100,00% PREservisní, s.r.o.	02065801
	100,00% PREzákaznická, a.s.	06532438
	100,00% VOLTCOM, spol. s r.o.	44794274
	100,00% PREdistribuce, a.s.	27376516
	100,00% PREnetcom, a.s.	06714366
100,00%	Pražská plynárenská Holding a.s.	26442272
	100,00% Pražská plynárenská, a. s.	60193492
	100,00% Pražská plynárenská Distribuce, a.s., člen koncernu Pražská plynárenská, a.s.	27403505
	100,00% Pražská plynárenská Servis distribuce, a.s., člen koncernu Pražská plynárenská, a.s.	47116471
	100,00% Prometheus, energetické služby, člen koncernu Pražská plynárenská, a.s.	63072599
	100,00% Pražská plynárenská Správa majetku, a.s., člen koncernu Pražská plynárenská, a.s.	27436551
	100,00% Informační služby energetika, a.s.	26420830
	90,00% Montservis PRAHA, a.s.	00551899
100,00%	Pražská vodohospodářská společnost a. s.	25656112
	49,00% Pražské vodovody a kanalizace, a.s.	25656635
100,00%	Pražské služby, a.s.	60194120
	100,00% AKROP s.r.o.	26432331
	100,00% Pražský EKOservis, s.r.o.	03298973
100,00%	Technická správa komunikací hl.m. Prahy, a.s.	03447286
100,00%	Technologie hlavního města Prahy, a.s.	25672541
100,00%	TRADE CENTRE PRAHA a.s.	00409316
90,0353%	Úpravna vody Želivka, a.s.	26496224
	100,00% Želivská provozní a.s.	29131804
100,00%	Výstaviště Praha, a.s.	25649329
97,25%	Zdroj pitné vody Káraný, a.s.	26496402
	100,00% Vodárna Káraný, a.s.	29148995

PŘÍLOHA Č. 2

PŘEHLED OSOB OVLÁDANÝCH ČR – MF ČR PŘÍMO ČI NEPŘÍMO K 31. 12. 2019

Podíl na ZK	Název společnosti	IČO
100,00%	Exportní garanční a pojišťovací společnost, a.s.	45279314
16,00%	Česká exportní banka, a.s.	63078333
100,00%	Severočeské mlékárny a.s. Teplice	48291749
100,00%	Česká exportní banka, a.s.	63078333
100,00%	Ormik a.s. v likvidaci (Výmaz z VR 21.9.2019)	60109092
100,00%	MUFIS, a.s.	60196696
100,00%	ČEZ, a.s.	45274649
100,00%	ČEZ Distribuce, a.s.	24729035
100,00%	ČEZ Energetické produkty, s.r.o.	28255933
100,00%	In PROJEKT LOUNY engineering, s.r.o.	44569688
100,00%	ČEZ ENERGOSERFVIS spol.s r.o.	60698101
100,00%	ČEZ ESCO, a.s.	03592880
100,00%	ČEZ Energetické služby, s.r.o.	27804721
100,00%	HA-EM OSTRAVA, s.r.o.	47972033
50,10%	ČEZ Ergo, s.r.o.	29060109
100,00%	EVČ s.r.o.	13582275
100,00%	ČEZ LDS s.r.o.	01873037
100,00%	EASY POWER s.r.o.	28080947
100,00%	ČEZ Distribuční systavy a.s.	47474238
100,00%	ČEZ Solární, s.r.o.	27282074
100,00%	ENESA, a.s.	27382052
100,00%	Energocentrum Vítkovice, a.s.	03936040
100,00%	AZ KLIMA a.s.	24772631
100,00%	AZ KLIMA SK, s.r.o.	35796944
100,00%	AZ VENT s.r.o.	04019261
5,00%	ŠKO-ENERGO FIN, s.r.o.	61675954
12,00%	ŠKO-ENERGO, s.r.o.	61675938
100,00%	ČEZ Bytové domy, s.r.o.	06192548
100,00%	Air Plus, spol. s r.o.	25441931
51,00%	HORMEN CE a.s.	27154742
100,00%	HORMEN SK s.r.o.	44021470
100,00%	CEZ Slovensko, s.r.o.	36797332
55,00%	SPRÁVBYTKOMFORT, a.s. Prešov	31718523
100,00%	ČEZ SERVIS, s.r.o.	31709053
100,00%	Domat Holding s.r.o.	06199062
100,00%	Domat Control Systém s.r.o.	27189465
100,00%	Domat Control systém s.r.o.	44570473
100,00%	KART, spol. s r.o.	45791023
100,00%	KART TZB, spol. s r.o.	43002781
51,00%	e-Dome A.S.	47256265
52,46%	ÚJV Řež, a.s.	46356088
100,00%	Ústav aplikované mechaniky Brno, s.r.o.	60715871
100,00%	Výzkumný a zkušební ústav Plzeň, s.r.o.	47718684
100,00%	Centrum výzkumu Řež s r.o	26722445
40,00%	Nuclear Safety & Technology Centre s.r.o. v likvidaci	27091490
100,00%	EGP INVEST, spol. s r.o. v likvidaci	16361679
100,00%	ČEZ Bohunice, a.s.	28861736
49,00%	Jadrová energetická společnost Slovenska, a.s.	45337241
100,00%	ČEZ ICT Services, a.s.	26470411
100,00%	Telco Pro Services, a.s.	29148278
100,00%	Telco Infrastructure, s.r.o.	08425817
100,00%	ČEZ Korporátní služby, s.r.o.	26206803
100,00%	ČEZ Obnovitelné zdroje, s.r.o.	25938924
99,00%	ČEZ Recyklace, s.r.o.	03479919
99,56%	ČEZ OZ uzavřený investiční fond a.s.	24135780
100,00%	ČEZ Prodej, a.s.	27232433
100,00%	TENAUR, s.r.o.	26349451
100,00%	ČEZ Teplárenská, a.s.	27309941
100,00%	MARTIA a.s.	25006754
55,83%	Teplné hospodářství města Ústí nad Labem s.r.o.	49101684
100,00%	Tepl Kláštevec s.r.o.	22801600
100,00%	AYIN, s.r.o.	26349825
100,00%	ITX MEDIA a.s.	28175948
100,00%	Elektrárna Dětmorovice, a.s.	29452279
100,00%	Elektrárna Dukovany II, a. s.	04669207
100,00%	Elektrárna Mělník III, a.s.	24263397
100,00%	Elektrárna Počeradý, a.s.	24289110
100,00%	Elektrárna Temelín II, a. s.	04669134
100,00%	Energetické centrum, s.r.o.	26051818
100,00%	Energotrans, a.s.	47115726
100,00%	Areál Třeboradice, a.s.	29132282
100,00%	Inven Capital, SICAV, a.s.	02059533
51,05%	LOMY Mořina spol. s r.o.	61465569
66,67%	OSC, a.s.	60714794
100,00%	Severočeské doly a.s.	49901982
100,00%	PRODECO, a.s.	25020790
100,00%	Revitrans, a.s.	25028197
100,00%	SD-Kolejová doprava, a.s.	25438107
100,00%	ŠKODA PRAHA a.s.	00128201
100,00%	ŠKODA PRAHA Invest s.r.o.	27257517
100,00%	ČEZ Asset Holding, a. s.	07334214
100,00%	REN Development s.r.o.	07707959
100,00%	CEZ Bulgarian Investments B.V.	51661969
100,00%	Free Energy Project Oreshets EAD	201260227

Podíl na ZK	Název společnosti	IČO
100,00%	Bara Group EOOD	120545908
100,00%	CEZ ESCO Bulgaria EOOD	204616571
67,00%	CEZ Razpredelenie Bulgaria AD	130277958
100,00%	CEZ ICT Bulgaria EAD	203517599
100,00%	CEZ Trade Bulgaria EAD	113570147
100,00%	CEZ Bulgaria EAD	131434768
67,00%	CEZ Elektro Bulgaria AD	175133827
100,00%	CEZ MH B.V.	24426342
50,00%	Akcez Enerji A.Ş.	28317
100,00%	Sakarya Elektrik Dağıtım A.Ş.	10941-18573
100,00%	Sakarya Elektrik Perakende Satış A.Ş.	23996
37,36%	Akenerji Elektrik Üretim A.Ş.	255005
100,00%	AK-EL Kemah Elektrik Üretim ve Ticaret A.Ş.	736921
100,00%	AK-EL Yakova Elektrik Üretim A.Ş.	417382
100,00%	Akenerji Doğal Gaz İthalat İhracat ve Toptan Ticaret A.Ş.	745367
100,00%	Akenerji Elektrik Enerjisi İthalat İhracat ve Toptan Ticaret A.Ş.	512971
99,99%	Distribute Energie Oltenia S.A.	14491102
100,00%	CEZ Romania S.A.	18196091
100,00%	TMK Hydroenergy Power S.R.L.	27189093
99,99%	Tomis Team S.A.	18874600
100,00%	MW Team Invest S.R.L.	18926986
99,99%	CEZ Trade Romania S.R.L.	21447690
99,98%	Ovidu Development S.R.L.	18874682
100,00%	CEZ Vanzare S.A.	21349608
100,00%	CEZ Hungary Ltd.	13520670-4013-113-01
100,00%	CEZ Srbija d.o.o.	20180660
100,00%	CEZ Ukraine LLC	34728482
100,00%	CEZ Deutschland GmbH	HRB 140377
100,00%	CEZ Produkty Energetyczne Polska sp. z o.o.	0000321735
100,00%	CEZ Towarowy Dom Maklerski sp.z.o.o	0000287855
100,00%	CEZ Holdings B.V.	24301360
100,00%	Baltic Green Construction sp. z o.o.	0000568025
100,00%	Baltic Green I sp.z o.o.	0000441069
100,00%	Baltic Green II sp.z o.o.	0000441363
100,00%	Baltic Green III sp.z o.o.	0000440952
100,00%	A.E.Wind S.A.	0000610284
100,00%	Baltic Green V sp.z o.o.	0000514397
100,00%	Baltic Green VI sp.z o.o.	0000516616
100,00%	Baltic Green IX Sp. z o.o.	0000610092
100,00%	Eco-Wind Construction S.A. w upadłości	0000300426
99,00%	CEZ Polska sp.z.o.o.	0000266114
100,00%	CEZ Skawina S.A.	0000038504
100,00%	CEZ Chorzow S.A.	0000060086
100,00%	CEZ Chorzów II sp. z o.o.	0000627827
100,00%	CEZ Trade Polska sp. z o.o.	0000281965
100,00%	CEZ New Energy Investments B.V.	65782267
51,00%	OEM Energy sp. z o.o.	0000678976
99,80%	ESCO CITY I sp. z o.o.	000098269
99,80%	ESCO CITY II sp. z o.o.	000099507
99,80%	ESCO CITY III sp. z o.o.	000098805
99,80%	ESCO CITY IV sp. z o.o.	0000743864
99,80%	ESCO CITY V sp. z o.o.	0000742613
99,80%	ESCO CITY VI sp. z o.o.	0000742714
100,00%	CEZ ESCO Polska sp.z o.o.	0000616808
100,00%	Baltic Green VIII sp. Z o.o.	0000516701
76,00%	Euroklimat sp. z o.o.	0000788905
100,00%	Metrolog sp. z o.o.	0000071593
92,00%	Elevon Deutschland Holding GmbH	HRB 513063
100,00%	Elevon GmbH	HRB 45601
100,00%	D-E Elektro AG	HRB 504087
100,00%	FEA Automation GmbH	HRB 26556
100,00%	EAB Elektroanlagenbau GmbH Rhein/Main	HRB 41069
100,00%	EAB Automation Solutions GmbH	HRB 23022
100,00%	Jäger & Co. Gesellschaft mit beschränkter Haftung	HRB 5019
100,00%	Elektro-Decker GmbH	HRB 4844
100,00%	H & R Elektromontagen GmbH	HRB 18680
100,00%	ETS Efficient Technical Solutions GmbH	HRB 509730
100,00%	ETS Efficient Technical Solutions Shanghai Co. Ltd.	91310115791438905Y
100,00%	ETS Engineering Kft.	01-09-469090
100,00%	Detlef Walther GmbH	HRB 207602
100,00%	Elektro-Technik-Pflasterer-GmbH	HRB 2454
100,00%	HA u.S GmbH	HRB 506134
100,00%	Rudolf Fritz GmbH	HRB 508518
100,00%	GBM Gesellschaft für Büromanagement mbH	HRB 206598
100,00%	Enplus GmbH	HRB 9535
100,00%	Kälteanlagenbau Schröder GmbH	HRB 103115
100,00%	Hermos AG	HRB 3996
100,00%	Hermos Gesellschaft für Steuer-, Meß- und Regeltechnik mbH	HRB 100983
100,00%	Hermos Systems GmbH	HRB 16037
41,44%	HERMOS International GmbH	HRB 4187
100,00%	HERMOS SDN. BHD	717709-H
100,00%	Hermos sp. z o.o.	0000243856
100,00%	Hermos Schallanlagen GmbH	HRB 2326
100,00%	CEZ Erneuerbare Energien Verwaltungs GmbH	HRB 141626
100,00%	CEZ Erneuerbare Energien Beteiligungs GmbH	HRB 141607
100,00%	Windpark FOHREN-LINDEN GmbH & Co. KG	HRA 28356 HB
100,00%	CEZ Windparks Lee GmbH	HR B 30409 HB

Podíl na ZK	Název společnosti	IČO
	100,00% Windpark Frauenmark III GmbH & Co. KG	HR A 26112 HB
	100,00% Windpark Cheinitz-Zethlingen GmbH & Co. KG	HR A 26116 HB
	100,00% Windpark Zagelsdorf GmbH & Co. KG	HR A 26699 HB
100,00%	CEZ Windparks Luv GmbH	HR B 30201 HB
	100,00% Windpark Gremersdorf GmbH & Co. KG	HR A 27087 HB
	100,00% Windpark Mengerlinghausen GmbH & Co. KG	HR A 24214 HB
	100,00% Windpark Baben Erweiterung GmbH & Co. KG	HR A 26725 HB
	100,00% Windpark Naundorf GmbH & Co. KG	HR A 25228 HB
100,00%	CEZ Windparks Nordwind GmbH	HR B 28044 HB
	100,00% Windpark Badow GmbH & Co. KG	HR A 24600 HB
100,00%	CASANO Mobilengesellschaft mbH & Co. KG	HRA 28452 HB
	25,50% Juwi Wind Germany 100 GmbH & Co. KG	HRA 41847
100,00%	BANDRA Mobilengesellschaft mbH & Co. KG	HRA 28344 HB
100,00%	CEZ France SAS	830572699
	100,00% Ferme Eolienne de la Piballe SAS	813057817
	100,00% Ferme Eolienne de Neuville-aux-Bois SAS	797905464
	100,00% Ferme Eolienne de Saint-Laurent-de-Céris SAS	807395454
	100,00% Ferme Eolienne de Thorigny SAS	813057991
	100,00% Ferme Eolienne des Breuils SAS	811797331
	100,00% Ferme Eolienne des Grands Clos SAS	807395512
	100,00% Ferme Eolienne du Germancé SAS	819634361
	100,00% Ferme Eolienne de Saint-Aulaye SAS	822557252
	100,00% Ferme Eolienne de Seigny SAS	819459017
	100,00% Ferme Eolienne d'Andelaroché SAS	820979540
	100,00% Ferme Eolienne de Feuillade et Souffrignac SAS	819576075
	100,00% Ferme Eolienne du Blessonnier SAS	813057445
	100,00% Ferme Eolienne de Saugon SAS	811688092
	100,00% Ferme Eolienne de Genouillé SAS	814322012
	100,00% Ferme Eolienne d'Allas-Nieul SAS	804574564
	100,00% Ferme Eolienne de la Petite Valade SAS	805011715
	100,00% Ferme Eolienne des Besses SAS	538265000
	100,00% Ferme Eolienne de Nuel-sous-Faye SAS	797909637
100,00%	CEZ ESCO II GmbH	HRB 200647 B
	100,00% Kofler Energies Ingenieurgesellschaft GmbH	HRB 155983 B
100,00%	Kofler Energies Energieeffizienz GmbH	HRB 148661 B
	100,00% NEK Facility Management GmbH	HRB 149310 B
	100,00% Hybridkraftwerk Culemeyerstraße Projekt GmbH	HRB 159001 B
	100,00% WPG Projekt GmbH	HRB 183196 B
	100,00% Kofler Energies Italia S.r.l.	IT02936810213
	100,00% SYNECO ENERGY SERVICE S.R.L.	01749660211
	100,00% SYNECO GROUP S.R.L.	02936480215
	80,00% SYNECO PROJECT S.R.L.	2296040229
	70,00% BUDRIO GFE 312 SOCIETA' AGRICOLA S.R.L.	3139141208
	51,00% SYNECO tec GmbH	FN 199610y
	100,00% Kofler Energies Systems GmbH	HRB 135379 B
	100,00% Kofler Energies International GmbH	HRB 153793 B
	100,00% GWE Wärme- und Energietechnik GmbH & Co. KG	HRA 6488
	100,00% GWE Verwaltungs GmbH	HRB 8598
100,00%	CEZ Erneuerbare Energien Beteiligungs II GmbH	HRB 157136
99,98%	CEZ ESCO Romania S.A.	39717494
99,99%	High-Tech Clima S.A.	16645925
	100,00% High-Tech Clima d.o.o.	21320315
50,25%	HOLDING KLADNO a.s. "v likvidaci"	45144419
100,00%	ČEPRO, a.s.	60193531
100,00%	Letiště Praha, a.s.	28244532
	100,00% Czech Airlines Handling, a.s.	25674285
	100,00% Czech Airlines Technics, a.s.	27145573
	100,00% B. aircraft, a.s.	24253006
100,00%	GAILEO REAL, k.s.	26175291
100,00%	IMOB a.s.	60197901
	100,00% SLOVIM s.r.o.	08207763
	96,50% VIPAP VIDEM KRŠKO d.d.	5971101
	16,00% ENOVIP d.o.o.	6632157000
	84,31% LEVAS d.o.o.	5498325
	100,00% VIPAP Vertriebs und Handels GmbH	333645f
	11,38% ZEL-EN d.o.o.	6006027000
100,00%	MERO ČR, a.s.	60193468
	100,00% MERO Germany GmbH	152122768
100,00%	PRISKO a.s.	46355901
	100,00% OKD, a.s.	05979277
	100,00% OKD HBZS a.s.	47676019
100,00%	THERMAL - F, a.s.	25401726
100,00%	Výzkumný a zkušební letecký ústav, a.s.	00010669
	100,00% VZLU TECHNOLOGIES, a.s.	29146241
	100,00% VZLU TEST, a.s.	04521820
	100,00% SERENUM, a.s.	01438875

Pokud nemá statutární orgán potřebné informace pro vypracování zprávy k dispozici, tuto skutečnost ve zprávě s vysvětlením uvede.

Požadované údaje neposkytly statutárnímu orgánu ovládané osoby níže uvedené propojené osoby:
HOLDING KLADNO, a.s. v likvidaci
Severočeské mlékárny a.s. Teplice

PŘÍLOHA Č. 3

PŘEHLED VZÁJEMNÝCH SMLUV A JEJICH PLNĚNÍ

a) Smlouvy a jejich plnění s ovládajícími osobami

Dlužník	Smlouva	Obsah smlouvy	Částka plnění bez DPH
Hlavní město Praha	NAN/40/05/003382/2017	pronájem prostor a poskytnutí služeb	8 103 569,62
Hlavní město Praha	S19-00030	pronájem prostor a poskytnutí služeb - Schola Pragensis	6 989 180,00
Hlavní město Praha	NAN/01/01/001115/2014	pronájem prostor a poskytnutí služeb	45 789 419,00
Hlavní město Praha	S19-00047	pronájem prostor a poskytnutí služeb - EuroCITIES 2019	1 396 450,00
Hlavní město Praha	NAO/01/01/001161/2014	pronájem prostor a poskytnutí služeb	341 840,00
Hlavní město Praha	OBJ/SLU/01/03/00403/2019	vízitky	60,00
Hlavní město Praha	OBJ/INF/40/50/00005/2019	propojení optickým kabelem	66 500,00
Hlavní město Praha	OBJ/INF/40/50/00006/2019	dovybavení elektrického rozvaděče	260 000,00
CELKEM			62 947 018,62

Věřitel	Smlouva	Obsah smlouvy	Částka plnění bez DPH
Hlavní město Praha	NAP/83/03/010102/2013	pronájem pozemku	63 420,00
Hlavní město Praha	NAP/58/01/003454/2003	pronájem plochy	14 268,00
Hlavní město Praha	NAP/58/04/012196/2007	pronájem plochy	25 292,00
CELKEM			102 980,00

b) Smlouvy a jejich plnění s osobami ovládanými MF

Dlužník	Smlouva	Obsah smlouvy	Částka plnění bez DPH
Česká exportní banka, a.s.	S-2013-944-0019	pronájem prostor a poskytnutí služeb	125 656,00
ČEZ, a.s.	4102015359; 4102048449	pronájem prostor a poskytnutí služeb	30 252,98
CELKEM			155 908,98

c) Smlouvy a jejich plnění s osobami ovládanými osobami ovládanými HMP

Dlužník	Smlouva	Obsah smlouvy	Částka plnění bez DPH
Pražská energetika, a.s.	S19-00181	pronájem prostor a poskytnutí služeb - společenské setkání zaměstnanců	389 550,00
Technická správa komunikací hl. m. Prahy, a.s.	2019-04405	smlouva o spolupráci a poskytování služeb	449 280,00
Technická správa komunikací hl. m. Prahy, a.s.	2018-03702	pachtovní smlouva	5 319 600,00
CELKEM			6 158 430,00

Věřitel	Smlouva	Obsah smlouvy	Částka plnění bez DPH
Pražská energetika, a.s.	3510108363	dodávka el. energie	38 599 602,36
Pražská plynárenská, a.s.	412387	dodávka plynu	10 836 609,85
Pražské vodovody a kanalizace, a.s.	34060465/1	dodávka vody a odvádění odpadních vod	4 651 458,47
CELKEM			54 087 670,68

d) Smlouvy a jejich plnění s osobami ovládanými osobami ovládanými MF

Věřitel	Smlouva	Obsah smlouvy	Částka plnění bez DPH
ENESA, a.s.	2N01900028	výměna výměna mezipřírubové klapky BELIMO	9 000,00
ENESA, a.s.	321190015	oprava nabouraných vrat	260 000,00
ENESA, a.s.	10816/19/SL	oprava - výměna 2 ks svařenců v páteřním rozvodu studené vody	17 894,00
ENESA, a.s.	10468/19	dodávka a montáž frekvenčního měniče ABB	98 000,00
ENESA, a.s.	2018-02892	audit VZT	3 818 550,00
ENESA, a.s.	2N01800255	audit VZT 5	35 600,00
ENESA, a.s.	2016-00143	smlouva o poskytování energ. služeb se zaručeným výsledkem	3 041 065,00
ENESA, a.s.	2016-00143	smlouva o poskytování energ. služeb se zaručeným výsledkem - dod. č. 4	5 259 306,60
ENESA, a.s.	2019-04887	smlouva o dílo na dod. a montáž osvětlení pod balkonem Kongresového sálu	18 700,00
ENESA, a.s.	10306/19	dodávka čerpadla WILO YONOS MAXO	23 000,00
CELKEM			12 581 115,60

Dlužník	Smlouva	Obsah smlouvy	Částka plnění bez DPH
ČEZ ESCO, a.s.	4101927026	ubytování	132 980,00
ČEZ Korporátní služby, a.s.	4101974803	ubytování	3 300,00
ČEZ Korporátní služby, a.s.	4101975594	ubytování	2 050,00
ČEZ Korporátní služby, a.s.	4101975990	ubytování	6 150,00
ČEZ Korporátní služby, a.s.	4101985225	ubytování	6 150,00
CELKEM			150 630,00

PROHLÁŠENÍ PŘEDSTAVENSTVA SPOLEČNOSTI

Podle našeho nejlepšího vědomí tato výroční zpráva podává věrný a poctivý obraz o finanční situaci, podnikatelské činnosti a výsledcích hospodaření Společnosti za rok 2019 a o vyhlídkách budoucího vývoje finanční situace, podnikatelské činnosti a výsledků hospodaření.

Ing. Aleš Bartůněk

předseda představenstva
Kongresové centrum Praha, a. s.



JUDr. Michaela Pobořilová

místopředseda představenstva
Kongresové centrum Praha, a. s.





PRAGUE
CONGRESS CENTRE

Kongresové centrum Praha a.s.

5. května 1640/65, Nusle
140 00 Praha 4

Tel.: +420 261 171 111

www.praguecc.cz