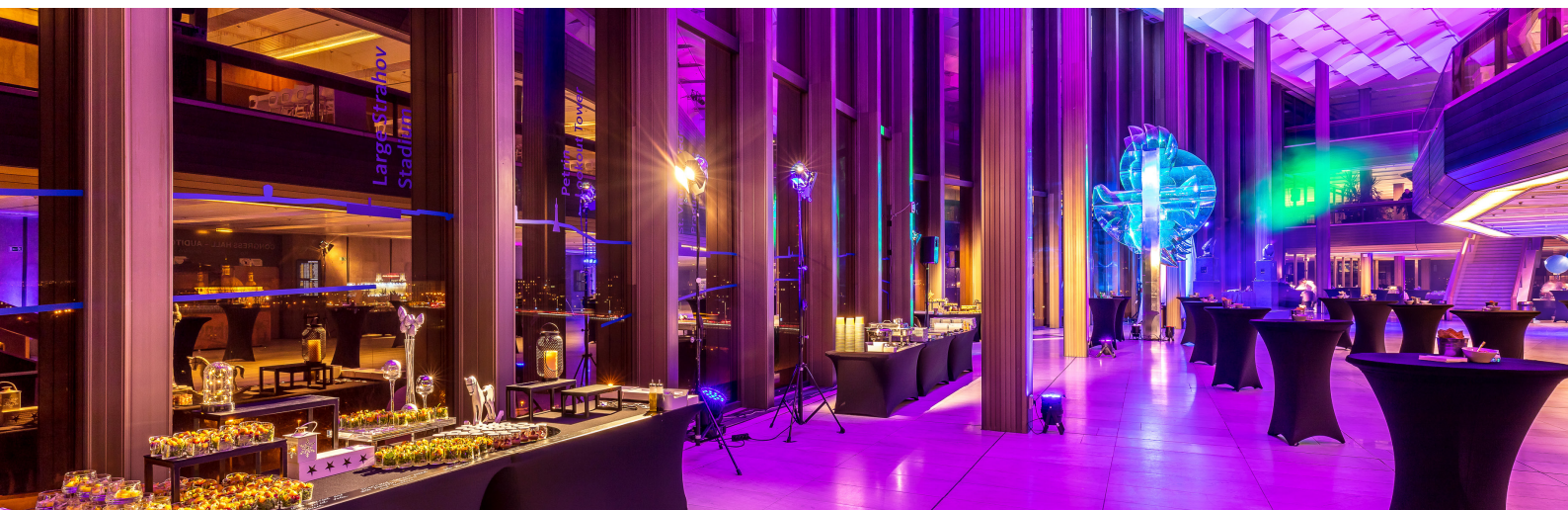


VÝROČNÍ ZPRÁVA

Zažijte změnu **2018**



PRAGUE
CONGRESS CENTRE

OBSAH

▶	Úvodní slovo generálního ředitele	3
▶	Základní informace o společnosti	5
▶	Zpráva představenstva	7
▶	Zpráva nezávislého auditora	9
▶	Účetní závěrka za rok 2018	13
▶	Zpráva o vztazích	34
▶	Prohlášení představenstva společnosti	42



ÚVODNÍ SLOVO GENERÁLNÍHO ŘEDITELE

Vážení,

předkládám výroční zprávu společnosti za období roku 2018 a rád bych zde uvedl nejdůležitější události, které měly vliv na hospodaření společnosti a ve svém důsledku přinesly zisk společnosti ve výši 33 mil. Kč.

Celkově hodnotím minulý rok pro společnost i akcionáře pozitivně. Výnosy společnosti dosáhly 491 mil. Kč, čímž se téměř podařilo zopakovat rekordní obrát z roku 2017 (494 mil. Kč).

V oddělení dlouhodobých pronájmů se podařilo po odchodu dlouholetého nájemce provozujícího Casino Admiral nalézt nového partnera NEWTON COLLEGE. Fungování prestižní soukromé vysoké školy v prostorách KCP, přinese budově mladou generaci a studentského ducha a přispěje k dlouhodobé strategii podpory vzdělanostní ekonomiky. Společnost RENOCAR pak znovu otevírá v našich prostorách showroom značky BMW.



V oddělení krátkodobých pronájmů se podařilo v roce 2018 získat díky nové IT infrastruktuře významné mezinárodní korporátní konference z oboru informačních technologií, došlo tak k navýšení počtu korporátních akcí o více jak 20 %. Ekonomicky se tak vyvážil nižší počet akcí z nejtatraktivnější oblasti mezinárodních lékařských a vědeckých kongresů. K dalšímu navýšení došlo v segmentu kulturních akcí, kde byly získány velké koncerty a show typu Ilusionisté, Charles Aznavour, Ringo Starr atp.

Významný úspěch zaznamenal segment parkingu, kde byly racionalizací provozu navýšeny tržby oproti roku 2017 o 22,5 %, tj. 3,8 mil. Kč a celkově bylo dosaženo tržeb ve výši 20,5 mil. Kč.

Hotel Holiday Inn Prague Congress Centre dokázal v roce 2018 udržet nárůst obrátu z roku 2017 a získat tak tržby téměř 155 mil. Kč a to i přes další fázi renovace 86 pokojů, která pouze dočasně snížila celkovou obsazenost hotelu.

Náklady společnosti bez vlivu rekonstrukce budovy kongresového centra dosáhly 451,5 mil. Kč, což představuje růst o 5,6 mil. Kč v porovnání s předchozím rokem a to z důvodu plánovaných nákladů do renovace pokojů hotelu a zvýšení osobních nákladů v souladu s plánem navyšování mezd. Jsem osobně velice rád, že se podařilo zvýšit mzdy ve společnosti a vytvořit tak prostředí pro motivované zaměstnance. V rámci dalších nákladů se naopak podařilo uspořit na spotřebě materiálu a jiných provozních nákladech.

V oblasti marketingu se podařilo etablovat po rebrandingu v roce 2017 novou značku kongresového

centra a získat ocenění CZECH SUPERBRANDS 2018. Zároveň vyšla nová řada produktových materiálů na podporu prodeje a zrealizovalo se nové promo video. V oblasti bezpečnosti společnost spoluorganizovala největší protiteroristické cvičení ČR pod názvem Démon, na kterém si otestovala funkčnost nových moderních bezpečnostních systému, které byly v rámci rekonstrukce instalovány.

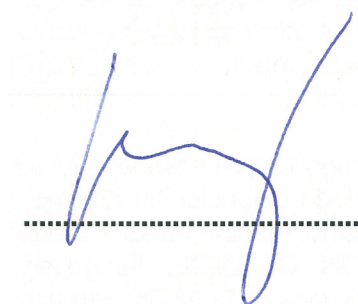
Na začátku roku byl do provozu úspěšně spuštěn digitální navigační systém, byl instalován moderní vstupní bezpečnostní kartový systém a zmodernizována pevná navigace po budově v barvách korporátní identity.

V průběhu roku 2019 budeme pokračovat v realizaci projektu nové výstavní haly v bezprostřední blízkosti dnešního kongresového centra, která nám pomůže získávat nejlukrativnější mezinárodní kongresy s doprovodnou výstavou a zvýší tak konkurenceschopnost KCP.

Dovolte mi na závěr poděkovat členům představenstva, dozorčí rady a akcionářům za podporu při řízení společnosti, a dále všem obchodním partnerům a dodavatelům za jejich účinnou spolupráci. V neposlední řadě patří můj dík kolegům a zaměstnancům za jejich práci, kterou přispěli k dalšímu úspěšnému roku naší společnosti.

Ing. Pavel Habarta

generální ředitel
Kongresové centrum Praha, a. s.



ZÁKLADNÍ INFORMACE O SPOLEČNOSTI

Název: Kongresové centrum Praha, a. s.
Sídlo: 5. května 1640/65, Nusle, 140 00 Praha 4
Identifikační číslo: 63080249
Právní forma: akciová společnost
Internetová adresa: www.praguecc.cz

Předmět podnikání Společnosti zapsaný v obchodním rejstříku vedeném Městským soudem v Praze je uveden v příloze účetní závěrky za rok 2018.

Akciová společnost Kongresové centrum Praha vznikla zápisem do obchodního rejstříku dne 1. 7. 1995. Založení Společnosti bylo provedeno jediným zakladatelem, hlavním městem Prahou, který vložil do akciové společnosti veškeré jmění bývalé příspěvkové organizace Paláce kultury. Kongresové centrum Praha, a.s. dále ke dni svého vzniku převzalo veškerá práva a závazky Paláce kultury a stalo se tak jeho právním nástupcem.

Historie a současnost

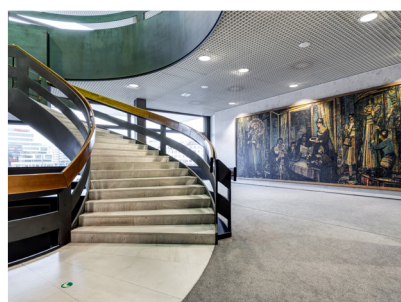
1981	Slavnostní otevření multifunkční budovy Kongresového centra (tehdy příspěvková organizace Palác kultury).
1995	Transformace na akciovou společnost, změna názvu na Kongresové centrum Praha, a.s. (právní nástupce Paláce kultury).
1998 - 2000	Provedena částečná rekonstrukce a dostavba kongresového centra pro potřeby Výročního zasedání MMF a skupiny SB. Byla dostavěna multifunkční budova, v níž sídlí hotel Holiday Inn Prague Congress Centre a kancelářská část Business Centre Vyšehrad.
2013	Do Společnosti vstupuje jako majoritní vlastník stát, reprezentovaný Ministerstvem financí České republiky.
2014	Společnost převzala správu hotelu Holiday Inn Prague Congress Centre. Došlo ke kompletní úhradě veškeré dluhové služby.
2015	Zahájení rekonstrukce a projektu energetických úspor.
2016	Realizace projektu energetických úspor, zahájení mezinárodní architektonicko-urbanistické soutěže na dostavbu výstavní haly.
2017	Dokončení první etapy rekonstrukce interiéru a exteriéru, ukončení mezinárodní architektonicko-urbanistické soutěže na dostavbu výstavní haly.
2018	Dokončení rekonstrukce slaboproudých systémů, aktivních prvků sítě, dokončení druhé fáze revitalizace hotelových pokojů.

Budova Kongresového centra Praha, jehož součástí je také přilehlé Business Centre Vyšehrad a čtyřhvězdičkový hotel Holiday Inn Prague Congress Centre s kapacitou 254 pokojů je dominantou stojící na jednom z nejatraktivnějších míst v Praze. S překrásnými výhledy na Pražský hrad je KCP v centru města, pouhých 30 minut vzdálené od letiště. Postavené z nejlepších materiálů se smyslem pro detail, budova skrývá mnoho jedinečných lustrů, olejových maleb a gobelínů. Díky uchování těchto uměleckých děl si mohou návštěvníci užívat nejen variability všech prostor, ale také obdivovat umělecká díla světově známých českých sklářů a malířů.

Kongresové centrum Praha na světové úrovni zabezpečuje semináře, workshopy, či firemní akce, stejně jako celosvětové summity, mezinárodní kongresy, konference či zasedání nejrůznějšího charakteru. Disponuje reprezentativními prostory s více než sedmdesáti sály a salonky s kapacitou od 20 do 2 764 míst. K vysoké technické vybavenosti patří také nejmodernější audiovizuální technika, která pod vedením zkušeného týmu zajišťuje projekci, zvuk i osvětlení. Největším sálem je Kongresový sál s maximální kapacitou 2 764 míst, který disponuje skvělou akustikou a delegátům či divákům poskytuje maximální pohodlí. Právě díky této skvělé akustice se řadí mezi nejlepší koncertní sály světa.

Kongresové centrum Praha každoročně hostí široké spektrum akcí. Má dlouholetou tradici v realizaci těch nejvýznamnějších mezinárodních politických a ekonomických událostí – včetně Výročního zasedání Rad guvernérů Mezinárodního měnového fondu a Skupiny Světové banky v roce 2000, Summitu NATO v roce 2002, akcí souvisejících s předsednictvím České republiky v Radě Evropy v roce 2009 či kongresem Mezinárodní kongresové asociace ICCA 2017.

Kongresové centrum Praha je aktivním členem organizace Prague Convention Bureau a mezinárodních oborových asociací: ICCA – International Congress and Convention Association, AIPC – International Association of Congress Centres. Na mezinárodním fóru je společnost respektována jako klíčový reprezentant kongresového odvětví České republiky.



ZPRÁVA PŘEDSTAVENSTVA

O PODNIKATELSKÉ ČINNOSTI A O STAVU MAJETKU SPOLEČNOSTI KONGRESOVÉ CENTRUM PRAHA, A. S.

Vážení,

dovolte nám na tomto místě stručně komentovat hospodářskou činnost naší společnosti v minulém roce a podat zprávu o stavu majetku společnosti k 31. 12. 2018.

Společnost dosáhla v roce 2018 zisku ve výši 33 mil. Kč, přičemž tržby ve výši 486 mil. Kč zůstaly téměř na stejné úrovni jako v předchozím roce. Zisk byl docílen především úsporou v nákladové oblasti, a to zejména v nákladech souvisejících s rekonstrukcí budovy kongresového centra, kdy nebyly realizovány původně plánované náklady rekonstrukce za více než 55 mil. Kč.

Celkové náklady společnosti bez vlivu rekonstrukce dosáhly úrovně 451,5 mil. Kč a překročily tak o 5,6 mil. Kč náklady roku 2017. Za růstem nákladů stojí opravy a udržování majetku, které narostly o 12,8 mil. Kč (+ 62,2 %). Jde o náklady související s vybavením a revitalizací hotelových pokojů. Osobní náklady byly navýšeny v celkové výši 9,2 mil. Kč (+ 6,3 %), přičemž jsme realizovali navýšení mezd zejména u technických a některých dalších profesí.

KRÁTKODOBÉ PRONÁJMY

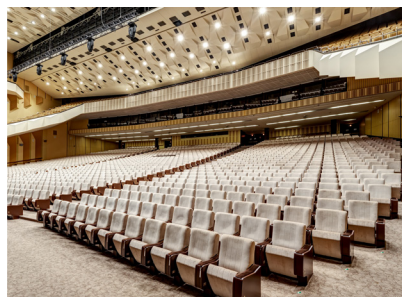
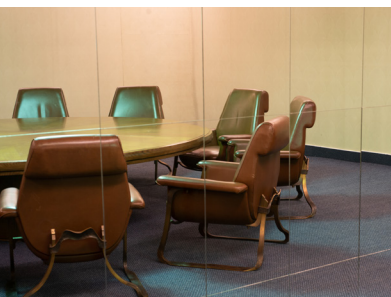
Tržby krátkodobých pronájmů činily 152,2 mil. Kč, což představuje proti předchozímu období snížení o 5,2 %. Důvodem poklesu je zejména snížení počtu realizovaných akcí nad 1 mil. Kč o 3 akce; z 31 pořádaných akcí v roce 2017 na 28 takových akcí pořádaných v roce 2018. V segmentu středních akcí v objemu nad 200 tis. Kč, došlo naopak k nárůstu o 25 akcí na celkový počet 68 tj. + 58 %. V segmentu malých akcí v objemu do 200 tis. Kč se podařilo udržet téměř stejný počet akcí jako v roce 2017.

DLOUHODOBÉ PRONÁJMY

Tržby od dlouhodobých nájemců dosáhly 157,1 mil. Kč, čímž jsme zaznamenali zvýšení o 0,5 % oproti srovnatelnému období předchozího roku. Významný vliv na růst tržeb měla obsazenost budovy Business Centre Vyšehrad ve výši 100 %. Obsazenost budovy A+B naopak poklesla v roce 2018 na 86,6 %, tj. o necelých 10 % oproti minulému roku. Toto snížení bylo zapříčiněno především odchodem Casina Admiral z budovy kongresového centra a nalezením adekvátní náhrady až od druhé poloviny roku 2019.

HOTEL

Po předchozím období roku 2017, kdy hotel zaznamenal nárůst tržeb o 18 %, došlo i v roce 2018 k dalšímu nárůstu tržeb o 1,25 % na celkových 155,0 mil. Kč. Tento růst byl vyvolán zejména nárůstem ubytování o 2,8 mil. Kč (+ 2,8 %). Naopak tržby za stravování víceméně stagnovaly (pokles o 0,8 mil. Kč, tj. pokles o 1,8 %). Průměrná obsazenost hotelu vzrostla na 73,9 %; tj. rostla o 2,3 % oproti roku 2017 při udržení průměrné ceny nájmu z roku 2017. Vzhledem k ukončené druhé etapě renovace pokojů plánuje společnost v dalším období dosažení zvýšení průměrné ceny pokojů při minimálně udržení současné obsazenosti.



STAV MAJETKU

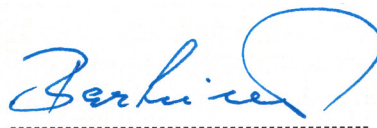
I v průběhu roku 2018 probíhaly práce na další etapě rekonstrukce budovy kongresového centra. Společnost vynaložila na rekonstrukce 55,2 mil. Kč. Byla započata rekonstrukce střešního pláště, která si vyžádá dalších téměř 60 mil. Kč. Společnost nadále usiluje o finální rozhodnutí stran investice do nové výstavní haly a úprav veřejného prostoru okolo budovy kongresového centra. V prostorách hotelu byla dokončena další fáze renovace pokojů, která nastavila nový segment pokojů Superior. V současnosti je renovováno 76 pokojů ve 3. a 4. patře a další rekonstrukce se plánují.

ZÁVĚR

Celkový účetní hospodářský výsledek společnosti skončil ziskem ve výši 33 098 280,16 Kč, přičemž se pokračovalo rychlým tempem v plánovaných rekonstrukcích a opravách budov a jejich interiéru. Představenstvo v souladu se stanovami společnosti doporučuje akcionářům společnosti zaúčtování vykázaného účetního zisku v plné výši na účet 429001 - Neuhrazená ztráta minulých let.

Ing. Aleš Bartůněk

předseda představenstva
Kongresové centrum Praha, a. s.



JUDr. Michaela Pobořilová

místopředseda představenstva
Kongresové centrum Praha, a. s.



ZPRÁVA NEZÁVISLÉHO AUDITORA

K ÚČETNÍ ZÁVĚRCE SESTAVENÉ K 31. PROSINCI 2018
SPOLEČNOSTI KONGRESOVÉ CENTRUM PRAHA, A. S.

Identifikační údaje:

Název: Kongresové centrum Praha, a.s.

IČ: 630 80 249

Adresa sídla: 5. května 1640/65, Nusle
140 00 Praha 4

Rozvahový den: 31. prosince 2018

Ověřované účetní období: od 1. ledna 2018 do 31. prosince 2018

Rámcem účetního výkaznictví: České účetní předpisy

Datum vydání zprávy auditora: 13. května 2019

Auditor: Pavel Škraňka
Evidenční číslo 2025

Mazars Audit s.r.o.
Evidenční číslo 158

Zpráva nezávislého auditora pro akcionáře společnosti

Kongresové centrum Praha, a.s.

Výrok auditora

Provedli jsme audit přiložené účetní závěrky obchodní společnosti Kongresové centrum Praha, a.s. (dále také „Společnost“) sestavené na základě českých účetních předpisů, která se skládá z rozvahy k 31. prosinci 2018, výkazu zisku a ztráty, přehledu o změnách vlastního kapitálu a přehledu o peněžních tocích za rok končící 31. prosince 2018 a přílohy této účetní závěrky, která obsahuje popis použitých podstatných účetních metod a další vysvětlující informace. Údaje o Společnosti jsou uvedeny v bodě 1. přílohy této účetní závěrky.

Podle našeho názoru účetní závěrka podává věrný a poctivý obraz aktiv a pasiv společnosti Kongresové centrum Praha, a.s. k 31. prosinci 2018 a nákladů a výnosů a výsledku jejího hospodaření a peněžních toků za rok končící 31. prosince 2018 v souladu s českými účetními předpisy.

Základ pro výrok

Audit jsme provedli v souladu se zákonem o auditorech a standardy Komory auditorů České republiky pro audit, kterými jsou mezinárodní standardy pro audit (ISA), případně doplněné a upravené souvisejícími aplikačními doložkami. Naše odpovědnost stanovená těmito předpisy je podrobněji popsána v oddílu Odpovědnost auditora za audit účetní závěrky. V souladu se zákonem o auditorech a Etickým kodexem přijatým Komorou auditorů České republiky jsme na Společnosti nezávislí a splnili jsme i další etické povinnosti vyplývající z uvedených předpisů. Domníváme se, že důkazní informace, které jsme shromáždili, poskytují dostatečný a vhodný základ pro vyjádření našeho výroku.

Ostatní informace uvedené ve výroční zprávě

Ostatními informacemi jsou v souladu s § 2 písm. b) zákona o auditorech informace uvedené ve výroční zprávě mimo účetní závěrku a naši zprávu auditora. Za ostatní informace odpovídá představenstvo Společnosti.

Náš výrok k účetní závěrce se k ostatním informacím nevztahuje. Přesto je však součástí našich povinností souvisejících s auditem účetní závěrky seznámení se s ostatními informacemi a posouzení, zda ostatní informace nejsou ve významném (materiálním) nesouladu s účetní závěrkou či s našimi znalostmi o účetní jednotce získanými během provádění auditu účetní závěrky nebo zda se jinak tyto informace nejeví jako významně (materiálně) nesprávné. Také posuzujeme, zda ostatní informace byly ve všech významných (materiálních) ohledech vypracovány v souladu s příslušnými právními předpisy. Tímto posouzením se rozumí, zda ostatní informace splňují požadavky právních předpisů na formální náležitosti a postup vypracování ostatních informací v kontextu významnosti (materiality), tj. zda případné nedodržení uvedených požadavků by bylo způsobitelné ovlivnit úsudek činěný na základě ostatních informací.

Na základě provedených postupů, do míry, již dokážeme posoudit, uvádíme, že

- ostatní informace, které popisují skutečnosti, jež jsou též předmětem zobrazení v účetní závěrce, jsou ve všech významných (materiálních) ohledech v souladu s účetní závěrkou a
- ostatní informace byly vypracovány v souladu s právními předpisy.

Dále jsme povinni uvést, zda na základě poznatků a povědomí o Společnosti, k nimž jsme dospěli při provádění auditu, ostatní informace neobsahují významné (materiální) věcné nesprávnosti. V rámci uvedených postupů jsme v obdržených ostatních informacích žádné významné (materiální) věcné nesprávnosti nezjistili.

Odpovědnost představenstva a dozorčí rady Společnosti za účetní závěrku

Představenstvo Společnosti odpovídá za sestavení účetní závěrky podávající věrný a poctivý obraz v souladu s českými účetními předpisy, a za takový vnitřní kontrolní systém, který považuje za nezbytný pro sestavení účetní závěrky tak, aby neobsahovala významné (materiální) nesprávnosti způsobené podvodem nebo chybou.

Při sestavování účetní závěrky je představenstvo Společnosti povinno posoudit, zda je Společnost schopna nepřetržitě trvat, a pokud je to relevantní, popsat v příloze účetní závěrky záležitosti týkající se jejího nepřetržitého trvání a použití předpokladu nepřetržitého trvání při sestavení účetní závěrky, s výjimkou případů, kdy představenstvo plánuje zrušení Společnosti nebo ukončení její činnosti, resp. kdy nemá jinou reálnou možnost než tak učinit.

Za dohled nad procesem účetního výkaznictví ve Společnosti odpovídá dozorčí rada.

Odpovědnost auditora za audit účetní závěrky

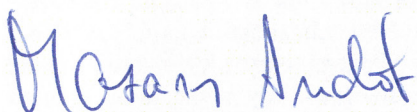
Naším cílem je získat přiměřenou jistotu, že účetní závěrka jako celek neobsahuje významnou (materiální) nesprávnost způsobenou podvodem nebo chybou a vydat zprávu auditora obsahující náš výrok. Přiměřená míra jistoty je velká míra jistoty, nicméně není zárukou, že audit provedený v souladu s výše uvedenými předpisy ve všech případech v účetní závěrce odhalí případnou existující významnou (materiální) nesprávnost. Nesprávnosti mohou vzniknout v důsledku podvodů nebo chyb a považují se za významné (materiální), pokud lze reálně předpokládat, že by jednotlivě nebo v souhrnu mohly ovlivnit ekonomická rozhodnutí, která uživatelé účetní závěrky na jejím základě přijmou.

Při provádění auditu v souladu s výše uvedenými předpisy je naší povinností uplatňovat během celého auditu odborný úsudek a zachovávat profesní skepticismus. Dále je naší povinností:

- Identifikovat a vyhodnotit rizika významné (materiální) nesprávnosti účetní závěrky způsobené podvodem nebo chybou, navrhnout a provést auditorské postupy reagující na tato rizika a získat dostatečné a vhodné důkazní informace, abychom na jejich základě mohli vyjádřit výrok. Riziko, že neodhalíme významnou (materiální) nesprávnost, k níž došlo v důsledku podvodu, je větší než riziko neodhalení významné (materiální) nesprávnosti způsobené chybou, protože součástí podvodu mohou být tajné dohody (koluze), falšování, úmyslná opomenutí, nepravdivá prohlášení nebo obcházení vnitřních kontrol představenstvem.
- Seznámit se s vnitřním kontrolním systémem Společnosti relevantním pro audit v takovém rozsahu, abychom mohli navrhnout auditorské postupy vhodné s ohledem na dané okolnosti, nikoli abychom mohli vyjádřit názor na účinnost jejího vnitřního kontrolního systému.
- Posoudit vhodnost použitých účetních pravidel, přiměřenost provedených účetních odhadů a informace, které v této souvislosti představenstvo Společnosti uvedlo v příloze účetní závěrky.

- Posoudit vhodnost použití předpokladu nepřetržitého trvání při sestavení účetní závěrky představenstvem a to, zda s ohledem na shromážděné důkazní informace existuje významná (materiální) nejistota vyplývající z událostí nebo podmínek, které mohou významně zpochybnit schopnost Společnosti nepřetržitě trvat. Jestliže dojdeme k závěru, že taková významná (materiální) nejistota existuje, je naší povinností upozornit v naší zprávě na informace uvedené v této souvislosti v příloze účetní závěrky, a pokud tyto informace nejsou dostatečné, vyjádřit modifikovaný výrok. Naše závěry týkající se schopnosti Společnosti nepřetržitě trvat vycházejí z důkazních informací, které jsme získali do data naší zprávy. Nicméně budoucí události nebo podmínky mohou vést k tomu, že Společnost ztratí schopnost nepřetržitě trvat.
- Vyhodnotit celkovou prezentaci, členění a obsah účetní závěrky, včetně přílohy, a dále to, zda účetní závěrka zobrazuje podkladové transakce a události způsobem, který vede k věrnému zobrazení.

Naší povinností je informovat představenstvo a dozorčí radu mimo jiné o plánovaném rozsahu a načasování auditu a o významných zjištěních, která jsme v jeho průběhu učinili, včetně zjištěných významných nedostatků ve vnitřním kontrolním systému.



Praha, 13. května 2019

Mazars Audit s.r.o.
Evidenční číslo 158
Pobřežní 620/3
186 00 Praha 8

Zastoupená Pavlem Škraňkou



Pavel Škraňka
Statutární auditor, evidenční číslo 2025

ÚČETNÍ ZÁVĚRKA ZA ROK 2018

Účetní závěrka společnosti Kongresové centrum Praha, a. s. za rok 2018 zpracovaná v souladu se zákonem o účetnictví a příslušnými nařízeními a vyhláškami platnými v České republice.

Rozvahový den: 31. 12. 2018

V představenstvu schváleno dne: 13. 5. 2019

Podpisový záznam statutárního orgánu Společnosti:

Ing. Aleš Bartůněk

předseda představenstva
Kongresové centrum Praha, a. s.



JUDr. Michaela Pobořilová

místopředseda představenstva
Kongresové centrum Praha, a. s.



OBSAH

▶	Výkaz zisku a ztráty	15
▶	Rozvaha	16
▶	Přehled o změnách vlastního kapitálu	17
▶	Přehled o peněžních tocích	17
▶	Příloha k účetní závěrce pro rok 2018	18
	1. Základní informace o společnosti	18
	2. Účetní metody a obecné účetní zásady	20
	3. Dlouhodobý nehmotný majetek	25
	4. Dlouhodobý hmotný majetek	26
	5. Zásoby	27
	6. Pohledávky	27
	7. Peněžní prostředky a kr. finanční majetek	28
	8. Časové rozlišení	28
	9. Vlastní kapitál	28
	10. Rezervy	29
	11. Závazky	29
	12. Stát – daňové pohledávky a závazky, dotace	30
	13. Zaměstnanci	30
	14. Tržby	31
	15. Služby	31
	16. Finanční náklady a výnosy	32
	17. Odložená daň	32
	18. Transakce se spřízněnými osobami	32
	19. Soudní spory	33
	20. Významné události po rozvahovém dni	33

VÝKAZ ZISKU A ZTRÁTY

ZA OBDOBÍ KONČÍCÍ 31. 12. 2018

v tisících Kč		2 018	2 017
I.	Tržby z prodeje výrobků a služeb	441 957	443 655
II.	Tržby za prodej zboží	44 027	44 839
A.	Výkonová spotřeba	206 553	310 675
A.1.	Náklady vynaložené na prodané zboží	14 016	14 552
A.2.	Spotřeba materiálu a energie	58 648	64 145
A.3.	Služby	133 889	231 978
D.	Osobní náklady	155 357	146 446
D.1.	Mzdové náklady	116 315	109 769
D.2.	Náklady na sociální zabezpečení, zdravotní pojištění a ostatní náklady	39 042	36 677
D.2.1.	Náklady na sociální zabezpečení a zdravotní pojištění	37 831	35 552
D.2.2.	Ostatní náklady	1 211	1 125
E.	Úpravy hodnot v provozní oblasti	83 680	81 383
E.1.	Úpravy hodnot dlouhodobého nehmotného a hmotného majetku	82 488	83 463
E.1.1.	Úpravy hodnot dlouhodobého nehmotného a hmotného majetku - trvalé	82 488	80 834
E.1.2.	Úpravy hodnot dlouhodobého nehmotného a hmotného majetku - dočasné	0	2 629
E.2.	Úpravy hodnot zásob	-18	-182
E.3.	Úpravy hodnot pohledávek	1 210	-1 898
III.	Ostatní provozní výnosy	3 901	5 091
III.1.	Tržby z prodaného dlouhodobého majetku	187	220
III.2.	Tržby z prodaného materiálu	50	140
III.3.	Jiné provozní výnosy	3 664	4 731
F.	Ostatní provozní náklady	9 630	26 187
F.1.	Zůstatková cena prodaného dlouhodobého majetku	3	10
F.3.	Daně a poplatky	1 165	1 136
F.4.	Rezervy v provozní oblasti a komplexní náklady příštích období	0	20
F.5.	Jiné provozní náklady	8 462	25 021
*	Provozní výsledek hospodaření (+/-)	34 665	-71 106
VI.	Výnosové úroky a podobné výnosy	0	8
VI.2.	Ostatní výnosové úroky a podobné výnosy	0	8
J.	Nákladové úroky a podobné náklady	13	27
J.2.	Ostatní nákladové úroky a podobné náklady	13	27
VII.	Ostatní finanční výnosy	656	162
K.	Ostatní finanční náklady	2 210	1 791
*	Finanční výsledek hospodaření	-1 567	-1 648
**	Výsledek hospodaření před zdaněním (+/-)	33 098	-72 754
**	Výsledek hospodaření po zdanění (+/-)	33 098	-72 754
***	Výsledek hospodaření za účetní období	33 098	-72 754
*	Čistý obrát za účetní období = I. + II. + III. + IV. + V. + VI. + VII.	490 541	493 755

ROZVAHA

K 31. 12. 2018

v tisících Kč		2018		2017	
		Brutto	Korekce	Netto	Netto
	AKTIVA CELKEM	10 699 705	-7 131 556	3 568 149	3 528 244
B.	Stálá aktiva	9 810 068	-7 128 346	2 681 722	2 709 966
B.I.	Dlouhodobý nehmotný majetek	17 816	-12 853	4 963	5 026
B.I.2.	Ocenitelná práva	15 656	-12 672	2 984	3 672
B.I.2.1.	Software	14 564	-11 961	2 603	3 210
B.I.2.2.	Ostatní ocenitelná práva	1 092	-711	381	462
B.I.4.	Ostatní dlouhodobý nehmotný majetek	1 274	-181	1 093	1 108
B.I.5.	Poskytnuté zálohy na dl. nehmotný majetek a nedokončený dl. nehm. majetek	886	0	886	246
B.I.5.2.	Nedokončený dlouhodobý nehmotný majetek	886	0	886	246
B.II.	Dlouhodobý hmotný majetek	9 792 252	-7 115 493	2 676 759	2 704 940
B.II.1.	Pozemky a stavby	9 407 403	-6 917 665	2 489 738	2 523 469
B.II.1.1.	Pozemky	909 968	0	909 968	909 968
B.II.1.2.	Stavby	8 497 435	-6 917 665	1 579 770	1 613 501
B.II.2.	Hmotné movité věci a jejich soubory	265 324	-182 568	82 756	94 836
B.II.4.	Ostatní dlouhodobý hmotný majetek	54 455	-15 260	39 195	39 220
B.II.4.3.	Jiný dlouhodobý hmotný majetek	54 455	-15 260	39 195	39 220
B.II.5.	Poskytnuté zálohy na dl. hmotný majetek a nedokončený dl. hmotný majetek	65 070	0	65 070	47 415
B.II.5.1.	Poskytnuté zálohy na dlouhodobý hmotný majetek	38	0	38	0
B.II.5.2.	Nedokončený dlouhodobý hmotný majetek	65 032	0	65 032	47 415
C.	Oběžná aktiva	888 786	-3 210	885 576	816 532
C.I.	Zásoby	4 188	-350	3 838	4 108
C.I.1.	Materiál	3 226	-350	2 876	3 184
C.I.3.	Výrobky a zboží	943	0	943	904
C.I.3.2.	Zboží	943	0	943	904
C.I.5.	Poskytnuté zálohy na zásoby	19	0	19	20
C.II.	Pohledávky	15 980	-2 860	13 120	25 561
C.II.1.	Dlouhodobé pohledávky	86	0	86	75
C.II.1.5.	Pohledávky - ostatní	86	0	86	75
C.II.1.5.2.	Dlouhodobé poskytnuté zálohy	86	0	86	75
C.II.2.	Krátkodobé pohledávky	15 894	-2 860	13 034	25 486
C.II.2.1.	Pohledávky z obchodních vztahů	14 569	-2 860	11 709	17 256
C.II.2.4.	Pohledávky - ostatní	1 325	0	1 325	8 230
C.II.2.4.3.	Stát-daňové pohledávky	30	0	30	14
C.II.2.4.4.	Krátkodobé poskytnuté zálohy	359	0	359	8 097
C.II.2.4.5.	Dohadné účty aktivní	895	0	895	29
C.II.2.4.6.	Jiné pohledávky	41	0	41	90
C.IV.	Peněžní prostředky	868 618	0	868 618	786 863
C.IV.1.	Peněžní prostředky v pokladně	787	0	787	1 826
C.IV.2.	Peněžní prostředky na účtech	867 831	0	867 831	785 037
D.	Časové rozlišení aktiv	851	0	851	1 746
D.1.	Náklady příštích období	851	0	851	1 746
	PASIVA CELKEM			3 568 149	3 528 244
A.	Vlastní kapitál			3 456 425	3 423 326
A.I.	Základní kapitál			3 680 000	3 680 000
A.I.1.	Základní kapitál			3 680 000	3 680 000
A.II.	Ážio a kapitálové fondy			-1 176	-1 176
A.II.2.	Kapitálové fondy			-1 176	-1 176
A.II.2.1.	Ostatní kapitálové fondy			-1 176	-1 176
A.IV.	Výsledek hospodaření minulých let (+/-)			-255 497	-182 744
A.IV.1.	Nerozdělený zisk nebo neuhrazená ztráta minulých let (+/-)			-255 497	-182 744
A.V.	Výsledek hospodaření běžného účetního období (+/-)			33 098	-72 754
B.+C.	Cizí zdroje			108 368	102 399
B.	Rezervy			53	53
B.4.	Ostatní rezervy			53	53
C.	Závazky			108 315	102 346
C.I.	Dlouhodobé závazky			3 804	4 901
C.I.3.	Dlouhodobé přijaté zálohy			461	487
C.I.4.	Závazky z obchodních vztahů			3 343	4 414
C.II.	Krátkodobé závazky			104 511	97 445
C.II.3.	Krátkodobé přijaté zálohy			29 547	10 159
C.II.4.	Závazky z obchodních vztahů			42 173	51 343
C.II.8.	Závazky ostatní			32 791	35 943
C.II.8.2.	Krátkodobé finanční výpomoci			111	249
C.II.8.3.	Závazky k zaměstnancům			7 200	6 427
C.II.8.4.	Závazky ze sociálního zabezpečení a zdravotního pojištění			3 957	3 551
C.II.8.5.	Stát - daňové závazky a dotace			2 566	4 403
C.II.8.6.	Dohadné účty pasivní			18 553	21 282
C.II.8.7.	Jiné závazky			404	31
D.	Časové rozlišení pasiv			3 356	2 519
D.1.	Výdaje příštích období			816	2
D.2.	Výnosy příštích období			2 540	2 517

PŘEHLED O ZMĚNÁCH VLASTNÍHO KAPITÁLU

ZA OBDOBÍ KONČÍCÍ 31. 12. 2018

v tisících Kč	Základní kapitál	Kapitálové fondy	VH minulých let	VH běžného období	Vlastní kapitál celkem
Stav k 31. 12. 2016	3 680 000	-1 176	-218 539	35 795	3 496 080
Převod zisku minulých let			35 795	-35 795	0
Ztráta běžného období				-72 754	-72 754
Stav k 31. 12. 2017	3 680 000	-1 176	-182 744	-72 754	3 423 326
Převod ztráty minulých let			-72 754	72 754	0
Zisk běžného období				33 098	33 098
Stav k 31. 12. 2018	3 680 000	-1 176	-255 497	33 098	3 456 425

PŘEHLED O PENĚŽNÍCH TOCÍCH

ZA OBDOBÍ KONČÍCÍ 31. 12. 2018

v tisících Kč	2018	2017
P. Stav peněžních prostředků a peněžních ekvivalentů na začátku účetního období	786 863	974 069
Z. Účetní zisk nebo ztráta z běžné činnosti před zdaněním	33 098	-72 754
A.1. Úpravy o nepeněžní operace	83 508	81 212
A.1.1. Odpisy stálých aktiv s výjimkou ZC prodaného majetku, manka a škody na dl. majetku	82 488	80 834
A.1.2. Změna stavu opravných položek, rezerv	1 192	569
A.1.3. Zisk (ztráta) z prodeje stálých aktiv	-185	-210
A.1.5. Vyúčtované nákladové úroky s výjimkou kapitalizovaných úroků a vyúčtované výnosové úroky	13	19
A.* Čistý peněžní tok z prov. činnosti před zdaněním, změnami prac. kapitálu a mimoř. položkami	116 606	8 458
A.2. Změny stavu nepeněžních složek pracovního kapitálu	23 605	24 210
A.2.1. Změna stavu pohledávek z prov. činnosti, akt. účtů časového rozlišení a dohadných účtů aktivních	12 142	3 647
A.2.2. Změna stavu kr. závazků z prov. činnosti, pasiv. účtů časového rozlišení a dohadných účtů pasivních	11 175	20 310
A.2.3. Změna stavu zásob	288	253
A.** Čistý provozní tok z provozní činnosti před zdaněním a mimořádnými položkami	140 211	32 668
A.3. Vyplacené úroky s výjimkou kapitalizovaných úroků	-13	-27
A.4. Přijaté úroky	0	8
A.*** Čistý peněžní tok z provozní činnosti	140 198	32 649
B.1. Výdaje spojené s nabytím stálých aktiv	-58 512	-220 666
B.2. Příjmy z prodeje stálých aktiv	187	220
B.*** Čistý peněžní tok vztahující se k investiční činnosti	-58 325	-220 446
C.1. Dopady změn dlouhodobých závazků, popřípadě takových krátkodobých závazků, které spadají do oblasti fin. činnosti (například některé provozní úvěry) na pen. prostředky a pen. ekvivalenty	-118	591
C.*** Čistý peněžní tok vztahující se k finanční činnosti	-118	591
F. Čisté zvýšení nebo snížení peněžních prostředků	81 755	-187 206
R. Stav peněžních prostředků a peněžních ekvivalentů na konci účetního období	868 618	786 863

PŘÍLOHA K ÚČETNÍ ZÁVĚRCE PRO ROK 2018

1. ZÁKLADNÍ INFORMACE O SPOLEČNOSTI

ZALOŽENÍ SPOLEČNOSTI A PŘEDMĚT ČINNOSTI

Společnost byla založena zakladatelskou listinou jako akciová společnost dne 1. 7. 1995 a vznikla zapsáním do obchodního rejstříku vedeném u Městského soudu v Praze, oddíl B, vložka 3275 pod obchodní firmou **Kongresové centrum Praha, a.s.** (dále jen „Společnost“). Společnost sídlí na adrese 5. května 1640/65, Nusle, 140 00 Praha 4, identifikační číslo je 63080249.

Hlavním předmětem činnosti je:

- ▶ zajišťování kongresů, symposií, veletrhů, výstav a dalších obdobných společenských akcí,
- ▶ zajišťování uměleckých a kulturních akcí,
- ▶ hostinská činnost,
- ▶ výroba, obchod a služby neuvedené v přílohách 1 až 3 živnostenského zákona,
- ▶ pronájem nemovitostí, bytů a nebytových prostor.

VLASTNÍCI

Akcionáři Společnosti k 31. 12. 2018

Obchodní firma:	Česká republika – Ministerstvo financí
Sídlo:	Letenská 525/15, 118 10 Praha 1
Identifikační číslo:	00006947
Podíl na základním kapitálu:	54,348%
Obchodní firma:	Hlavní město Praha
Sídlo:	Mariánské náměstí 2/2, 110 00 Praha 1
Identifikační číslo:	00064581
Podíl na základním kapitálu:	45,652%

STATUTÁRNÍ A DOZORČÍ ORGÁNY SPOLEČNOSTI

Orgány Společnosti jsou valná hromada, představenstvo a dozorčí rada. Statutárním orgánem Společnosti je představenstvo. Představenstvu přísluší obchodní vedení Společnosti, včetně řádného vedení účetnictví, rozhoduje o všech záležitostech Společnosti, pokud nejsou zákonem o obchodních korporacích nebo stanovami vyhrazeny do působnosti valné hromady nebo dozorčí rady. Za představenstvo jedná navenek jménem Společnosti společně předseda představenstva nebo místopředseda představenstva a jeden člen představenstva. Podepisování za Společnost se děje tak, že k vytištěné, napsané nebo jinak zobrazené obchodní firmě Společnosti připojí oprávněné osoby svůj podpis. Kontrolním orgánem Společnosti je dozorčí rada, které přísluší dohlížet na činnost Společnosti v zákonem stanoveném rozsahu, a to zejména na výkon působnosti představenstva a na podnikatelskou činnost Společnosti. Je oprávněna ověřovat postup ve věcech Společnosti a kdykoliv nahlížet do účetních dokladů a spisů a zjišťovat stav Společnosti.

Členové představenstva k 31. 12. 2018

Předseda:	Ing. Aleš Bartůněk
Místopředseda:	JUDr. Michaela Pobořilová
Člen:	Ing. Pavel Habarta, DIS.
Člen:	PhDr. Marek Ženíšek, PhD.
Člen:	Ing. Ivana Prosecká

Členové dozorčí rady k 31. 12. 2018

Předseda:	Ing. Jaroslav Ungerman, CSc.
Člen:	PhDr. Ing. Arch. Lenka Burgerová, PhD.
Člen:	Ing. Jiří Opletal
Člen:	Ing. Roman Bělor
Člen:	Ing. Zdenka Klapalová, CSc.
Člen:	Adam Kočík, MBA

ZMĚNY A DODATKY PROVEDENÉ V OBCH. REJSTRÍKU V UPLYNULÉM ÚČETNÍM OBDOBÍ

Ke dni 17. prosince 2018 odstoupil z funkce předsedy představenstva Ing. Radim Haluza. Předsedou představenstva byl zvolen dne 17. prosince 2018 Ing. Aleš Bartůněk. Pan Jaroslav Holý byl zvolen jako člen představenstva 29. ledna 2018, dne 17. prosince 2018 ze své funkce odstoupil. Dne 17. prosince 2018 odstoupil ze své funkce i pan Vilém Sviták. Téhož dne se stali novými členy představenstva Ing. Pavel Habarta a PhDr. Marek Ženíšek, Ph. D.

Dne 17. prosince 2018 odstoupili členové dozorčí rady – paní Ing. Iva Kotvová a Adriana Krnáčková. Téhož dne se stali členy dozorčí rady pan Ing. Roman Bělor a paní PhDr. Ing. Arch. Lenka Burgerová.

ORGANIZAČNÍ STRUKTURA A MANAGEMENT SPOLEČNOSTI

Vnitřní organizační struktura Společnosti je upravena organizačním řádem, který je průběžně aktualizován v návaznosti na změny organizační struktury Společnosti. Podle rozsahu působnosti, kompetencí, velikosti útvaru a charakteru vykonávaných činností jsou rozlišovány dva organizační stupně: úsek a oddělení. V základním členění byla Společnost k 31. 12. 2017 rozdělena na osm úseků: úsek generálního ředitele, úsek obchodu a marketingu, úsek správy budov, provozní úsek, finanční úsek, úsek bezpečnosti, investiční úsek a úsek hotel (Holiday Inn Prague Congress Centre, dále i „HIPCC“).

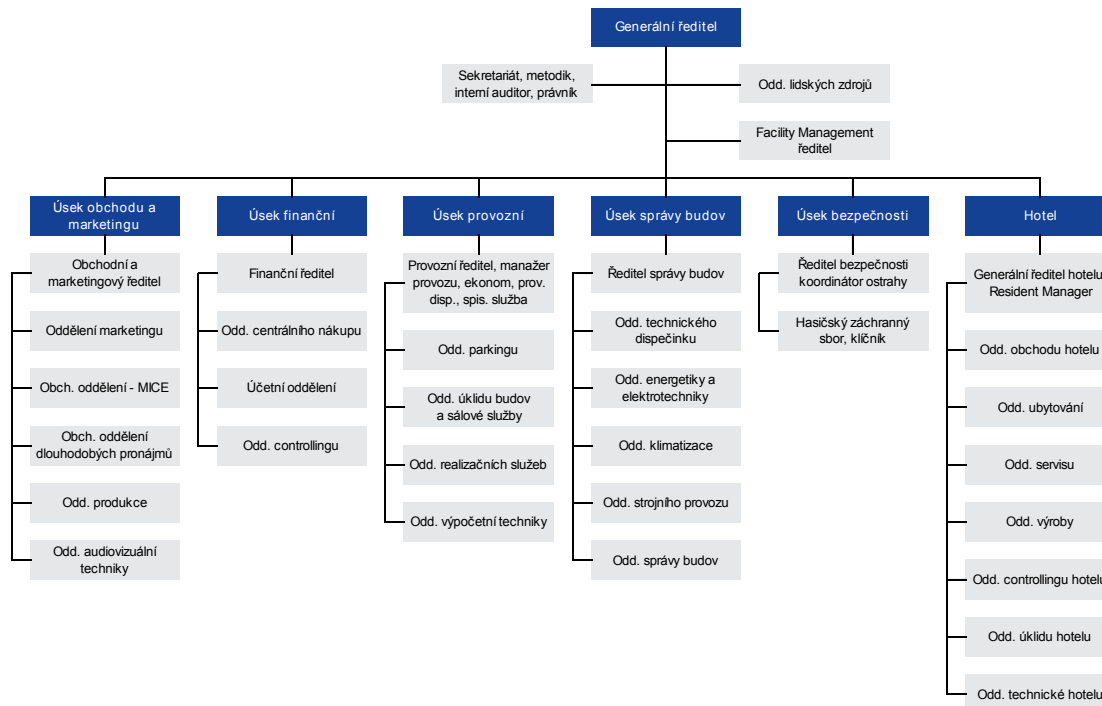
Sídlo podnikání hotelu: Holiday Inn Prague Congress Centre
Na Pankráci 15/1684
140 00 Praha 4

K 31. 12. 2018 nemá Společnost více než 20% podíl na základním kapitálu žádné společnosti a ani není společníkem s neomezeným ručením v žádné jiné společnosti a též nemá pobočku nebo jinou část obchodního závodu v zahraničí.

Management Společnosti k 31. 12. 2018

Generální ředitel	Roman Raimund Straub
Obchodní a marketingová ředitelka	Ing. Lenka Žlebková
Finanční ředitel	Ing. Jaromír Holý
Ředitel správy budov	Ing. Luděk Bednář
Provozní ředitel	Ing. Miroslav Pechman
Ředitel bezpečnosti	Ing. Jiří Brych
Facility Management ředitel	Mgr. Miroslav Pergler
Generální ředitel hotelu HIPCC	Ing. Zdeněk Kovařík

Organizační schéma Společnosti k 31. 12. 2018



V lednu 2018 bylo v úseku hotel (vyčleněním z oddělení správy budov) vytvořeno technické oddělení. S platností od března 2018 došlo ke zrušení investičního úseku a vytvoření nového oddělení úklidu hotelu. Od srpna 2018 proběhlo sloučení účetních oddělení a vytvoření oddělení controllingu hotelu. V březnu 2019 byl vytvořen nový úsek Facility Managementu, pod který spadají oddělení bývalého provozního úseku a úseku bezpečnosti.

AKTIVITY V OBLASTI VÝZKUMU A VÝVOJE, OCHRANY ŽIVOTNÍHO PROSTŘEDÍ A PRACOVNĚPRÁVNÍCH VZTAHŮ

Společnost v letech 2018 a 2017 nevyvíjela žádné aktivity v oblasti výzkumu a vývoje. V oblasti ochrany životního prostředí a pracovněprávních vztahů postupovala Společnost v letech 2018 a 2017 v souladu se zákonnými předpisy.

2. ÚČETNÍ METODY A OBECNÉ ÚČETNÍ ZÁSADY

Individuální účetní závěrka byla připravena v souladu se zákonem č. 563/1991 Sb., o účetnictví, ve znění pozdějších předpisů (dále jen zákona o účetnictví) a prováděcí vyhláškou č. 500/2002 Sb., kterou se provádějí některá ustanovení zákona o účetnictví, pro účetní jednotky, které jsou podnikateli účtujícími v soustavě podvojného účetnictví, ve znění platném pro rok 2018.

V následující části jsou uvedena základní účetní pravidla aplikovaná při zpracování této individuální účetní závěrky. Tato pravidla byla použita konzistentně pro všechna prezentovaná účetní období, pokud není uvedeno jinak.

A) DLOUHODOBÝ NEHMOTNÝ MAJETEK

Dlouhodobý nehmotný majetek se oceňuje v pořizovacích cenách, které obsahují cenu pořízení a náklady s pořízením související. Odpisy jsou vypočteny na základě pořizovací ceny a předpokládané doby životnosti příslušného majetku. Odpisový plán je v průběhu používání dlouhodobého nehmotného majetku aktualizován na základě očekávané doby životnosti a předpokládané zbytkové hodnoty majetku.

Nehmotný majetek s dobou použitelnosti delší než jeden rok oceněný při pořízení cenou nižší než

20 tis. Kč není považován za dlouhodobý nehmotný majetek. Takto definovaný nehmotný majetek je při pořízení účtován do nákladů.

OBCHODNÍ ZNAČKY A LICENCE

Obchodní značky a licence se vykazují v historických cenách. Obchodní značky a licence mají pevně stanovenou životnost a vykazují se v pořizovací ceně po odečtení oprávek. Oprávky se vypočítávají metodou rovnoměrných odpisů za účelem přiřazení pořizovací ceny obchodních značek a licencí předpokládané době životnosti (3 až 10 let).

POČÍTAČOVÝ SOFTWARE

Licence pořízené k počítačovému softwaru jsou aktivovány na základě výdajů vynaložených na pořízení konkrétního softwaru a jeho uvedení do používání. Tyto náklady jsou odepisovány po dobu jejich předpokládané životnosti (3 roky).

EMISNÍ POVOLENKY

Povolenka na emise skleníkových plynů představuje právo provozovatele zařízení, který svým provozem vytváří emise skleníkových plynů, vypustit do ovzduší, v daném kalendářním roce, ekvivalent tuny oxidu uhličitého. Nejpozději do 30. 4. následujícího kalendářního roku je Společnost povinna vyřadit z obchodování takové množství povolenek, které odpovídá vykázanému a ověřenému množství emisí skleníkových plynů v předchozím kalendářním roce.

O povolenkách na emise skleníkových plynů je účtováno jako o dlouhodobém nehmotném neodpisovaném majetku oceňovaném pořizovací cenou případně reprodukční pořizovací cenou při bezúplatném nabytí. O spotřebě povolenek se účtuje minimálně k datu účetní závěrky v závislosti na spotřebě emisních povolenek účetní jednotkou v kalendářním roce. Při bezúplatném prvním nabytí je účtováno o tomto nabytí jako o dotaci, která nesnižuje ocenění dlouhodobého nehmotného majetku. Tato dotace se rozpouští do výnosů v okamžiku, kdy jsou povolenky spotřebovávány a účtovány do nákladů a to ve stejné výši.

Společnost byla rozhodnutím Ministerstva životního prostředí č. j. CZ-0252-17/V ze dne 8. 2. 2017 s právní mocí od 10. 2. 2017 vyřazena ze systému emisního obchodování EU-ETS.

B) DLOUHODOBÝ HMOTNÝ MAJETEK

Dlouhodobý hmotný majetek se oceňuje v pořizovacích cenách, které zahrnují cenu pořízení, náklady na dopravu, montáž, clo, úroky a další náklady s pořízením související. Náklady na technické zhodnocení dlouhodobého hmotného majetku zvyšují jeho pořizovací cenu. Opravy a údržba se účtují do nákladů.

Hmotný majetek s dobou použitelnosti delší než jeden rok, oceněný při pořízení cenou 5 tis. Kč a nižší, je účtován přímo do nákladů.

Technické zhodnocení, pokud převýšilo u jednotlivého majetku v úhrnu za zdaňovací období částku 40 tis. Kč, zvyšuje pořizovací cenu dlouhodobého majetku.

ODEPISOVÁNÍ

Veškerý nově pořízený dlouhodobý majetek je účetně odepisován podle odpisového plánu společnosti od měsíce následujícího po uvedení do užívání.

Odpisy jsou vypočteny na základě pořizovací ceny a předpokládané doby životnosti příslušného majetku. Odpisový plán je v průběhu používání dlouhodobého hmotného majetku aktualizován na základě očekávané doby životnosti a předpokládané zbytkové hodnoty majetku. Společnost používá metodu komponentního odepisování.

Předpokládaná životnost je stanovena takto:

Typ majetku	Počet let
Budovy	50
Doplňkové budovy a objekty	30
Stroje, zařízení a komponenty budovy	3 - 50
Dopravní prostředky	4 - 12
Inventář	3 - 12

V případě trvalého snížení hodnoty hmotného majetku je proveden odpis tohoto majetku. Při přechodném snížení hodnoty hmotného majetku je tvořena opravná položka.

C) FINANČNÍ MAJETEK

Krátkodobý finanční majetek tvoří ceniny, krátkodobé cenné papíry, peníze v hotovosti a na bankovních účtech.

D) ZÁSoby

Zásoby se oceňují pořizovací cenou. Pořizovací cena zásob zahrnuje náklady na jejich pořízení včetně nákladů s pořízením souvisejících (náklady na přepravu, clo, provize atd.). Úbytek zásob je v okamžiku jejich skutečné spotřeby oceňován metodou váženého aritmetického průměru.

Opravná položka k pomalu obrátkovým a zastaralým zásobám či jinak dočasně znehodnoceným zásobám je tvořena na základě analýzy obrátkovosti zásob a na základě individuálního posouzení zásob.

E) POHLEDÁVKY

Pohledávky se oceňují při svém vzniku jmenovitou hodnotou. Ocenění pochybných pohledávek se snižuje pomocí opravných položek na vrub nákladů na jejich realizační hodnotu a to na základě individuálního posouzení jednotlivých dlužníků a věkové struktury pohledávek.

Společnost používá následující způsob tvorby opravných položek k obchodním pohledávkám:

Pohledávky po splatnosti více než	Opravná položka do výše pohledávky
2 měsíce	20%
6 měsíců	50%
9 měsíců	80%
12 měsíců	100%

F) VLASTNÍ KAPITÁL

Základní kapitál Společnosti se vykazuje ve výši zapsané v obchodním rejstříku.

Na základě rozhodnutí valné hromady může Společnost tvořit dobrovolné fondy a fondy povinně zřizované podle zákona o obchodních korporacích a jiných obecně závazných právních předpisů. Zákon o obchodních korporacích neukládá akciové společnosti povinné vytváření rezervního fondu ze zisku. Dle platných stanov a obchodního práva platného v České republice Společnost tedy není povinna rezervní fond vytvářet.

Ostatní kapitálové fondy představují snížení vlastního kapitálu z dopadu převodu z IAS/IFRS na české účetní standardy k 1. 1. 2015.

G) VÝSLEDEK HOSPODAŘENÍ, JEHO ROZDĚLENÍ A VÝPLATA DIVIDEND

Výsledek hospodaření v souladu s platnou právní úpravou v České republice schvaluje a rozděljuje valná hromada, a to podle příslušných ustanovení stanov Společnosti a v souladu s příslušnými ustanoveními zákona o obchodních korporacích.

Výplata dividend akcionářům Společnosti se vykazuje v účetní závěrce jako závazek v období, ve kterém jsou dividendy schváleny akcionáři Společnosti. Společnost v roce 2018 nevyplácela žádné dividendy.

H) CIZÍ ZDROJE

Dlouhodobé i krátkodobé úvěry se vykazují ve jmenovité hodnotě. Za krátkodobý úvěr se považuje i část dlouhodobých úvěrů, která je splatná do jednoho roku od rozvahového dne. Dohadné účty pasivní jsou oceňovány na základě odborných odhadů a propočtů.

I) REZERVY

Rezerva je závazek s nejistou časovou dobou splatnosti nebo nejistou výší. Rezervy se zaúčtují, pokud má Společnost současný závazek (zákonný nebo smluvní), který je důsledkem minulé události, a je pravděpodobné, že vypořádání závazku povede k odlivu ekonomických prostředků a navíc je možno spolehlivě kvantifikovat hodnotu závazku.

Částka vykázaná jako rezerva je nejlepším odhadem výdajů potřebných k vyrovnání současného závazku na konci účetního období. Rezervy jsou přezkoumány na konci každého účetního období a upraveny tak, aby odrážely aktuální nejlepší odhad. Pokud již není pravděpodobné, že ke splnění závazku bude třeba odlivu prostředků představujících ekonomický prospěch, rezerva je zrušena. Rezerva se využívá pouze na výdaje, pro které byla původně uznána.

J) PŘEPOČTY CIZÍCH MĚN

Společnost používá pro přepočty transakcí v cizí měně denní kurz ČNB. Aktiva a pasiva v zahraniční měně jsou k rozvahovému dni přepočítávána podle kurzu devizového trhu vyhlášeného ČNB. Nerealizované kurzové zisky a ztráty jsou zachyceny ve výsledku hospodaření.

K) ÚČTOVÁNÍ NÁKLADŮ A VÝNOSŮ

Náklady a výnosy zachycuje Společnost podle těchto zásad:

- ▶ náklady a výnosy se účtují zásadně do období, s nímž časově a věcně souvisejí,
- ▶ opravy nákladů nebo výnosů minulých účetních období se účtují na účtech nákladů a výnosů, kterých se týkají,
- ▶ náklady a výdaje, které se týkají budoucích období, se časově rozlišují ve formě nákladů příštích období nebo výdajů příštích období na příslušných účtech přechodných aktiv a pasiv,
- ▶ výnosy a příjmy, které se týkají budoucích období, se časově rozlišují ve formě výnosů příštích období nebo příjmů příštích období na příslušných účtech přechodných aktiv a pasiv.

L) DAŇ Z PŘÍJMU

Náklad na daň z příjmů se počítá za pomoci platné daňové sazby z účetního zisku zvýšeného nebo sníženého o trvale nebo dočasně daňově neuznatelné náklady a nezdaňované výnosy (např. tvorba a zúčtování ostatních rezerv a opravných položek, náklady na reprezentaci, rozdíl mezi účetními a daňovými odpisy atd.). Dále se zohledňují položky snižující základ daně (dary), odčitatelné položky (daňová ztráta, náklady na realizaci projektů výzkumu a vývoje) a slevy na dani z příjmů.

Odložená daňová povinnost odráží daňový dopad přechodných rozdílů mezi zůstatkovými hodnotami aktiv a pasiv z hlediska účetnictví a stanovení základu daně z příjmu s přihlédnutím k období realizace. Odložená daň z příjmů se stanoví za použití daňové sazby (a daňových zákonů), která byla schválena nebo proces jejich schvalování v podstatě dokončen, a o kterých se předpokládá, že budou účinné v období, ve kterém bude příslušná daňová pohledávka realizována nebo závazek odložené daně z příjmu vyrovnán. Odložené daňové pohledávky se vykazují v rozsahu, v němž je pravděpodobné, že bude v budoucnosti dosaženo zdanitelného zisku, který umožní uplatnění těchto přechodných rozdílů.

M) VÝZNAMNÉ ÚČETNÍ ODHADY A PŘEDPOKLADY

Sestavení účetní závěrky vyžaduje, aby vedení společnosti používalo odhady a předpoklady, jež mají vliv na vykazované hodnoty majetku a závazků k datu účetní závěrky a na vykazovanou výši výnosů a nákladů za sledované období. Vedení společnosti stanovilo tyto odhady a předpoklady na základě všech jemu dostupných relevantních informací. Nicméně, jak vyplývá z podstaty odhadu, skutečné hodnoty v budoucnu se mohou od těchto odhadů odlišovat.

DAŇ Z PŘÍJMU

Společnost podléhá dani z příjmu v České republice. V případě, že Společnost k datu sestavení účetní závěrky nemá k dispozici údaj o dani z příjmů, vychází z kvalifikovaného odhadu provedeného ve spolupráci s daňovým poradcem.

OSTATNÍ ODHADY

Ostatní odhady, které provádí Společnost, jsou účtovány a vykazovány na základě odborného posouzení, zkušeností z minulých období, statistických průzkumů či propočtem. Každý odborný odhad je doložen metodou a způsobem, kterým byla uvedená skutečnost odhadnuta.

N) NÁSLEDNÉ UDÁLOSTI

Dopad událostí, které nastaly mezi rozvahovým dnem a dnem sestavení účetní závěrky, je zachycen v účetních výkazech v případě, že tyto události poskytly doplňující informace o skutečnostech, které existovaly k rozvahovému dni.

V případě, že mezi rozvahovým dnem a dnem sestavení účetní závěrky došlo k významným událostem zohledňujícím skutečnosti, které nastaly po rozvahovém dni, jsou důsledky těchto událostí popsány v příloze účetní závěrky, ale nejsou zaúčtovány v účetních výkazech.

O) ZMĚNY ZPŮSOBU OCEŇOVÁNÍ, ODPISOVÁNÍ, SROVNATELNOSTI A OPRAVY CHYB MIN. OBDOBÍ

V roce 2018 nedošlo k žádným změnám způsobů oceňování, odepisování a k opravám chyb minulých období.

3. DLOUHODOBÝ NEHMOTNÝ MAJETEK

v tisících Kč	Software	Ocenitelná práva	Jiný dl. nehmotný majetek	Ned. dl. nehmotný majetek	Celkem
Stav k 1. 1. 2017					
Pořizovací cena	11 392	602	1 719	2 143	15 856
Oprávký	-10 331	-602	-176		-11 109
Čistá účetní hodnota	1 061	0	1 543	2 143	4 747
Rok končící 31. 12. 2017					
Počáteční čistá účetní hodnota	1 061	0	1 543	2 143	4 747
Přírůstky (PC)	2 504	490	309		3 302
Úbytky (PC)			-753	-1 896	-2 649
Odpisy	-355	-27	-14		-396
Vyřazení (-)			23		23
Konečná čistá účetní hodnota	3 210	462	1 108	246	5 026
Stav k 1. 1. 2018					
Pořizovací cena	13 896	1 092	1 274	246	16 509
Oprávký	-10 686	-630	-167	0	-11 483
Čistá účetní hodnota	3 210	462	1 108	246	5 026
Rok končící 31. 12. 2018					
Počáteční čistá účetní hodnota	3 210	462	1 108	246	5 026
Přírůstky (PC)	764			640	1 404
Úbytky (PC)	-96				-96
Odpisy	-1 371	-81	-14		-1 466
Vyřazení (-)	96				96
Konečná čistá účetní hodnota	2 603	381	1 093	886	4 963
Stav k 31. 12. 2018					
Pořizovací cena	14 564	1 092	1 274	886	17 816
Oprávký	-11 961	-711	-181	0	-12 853
Čistá účetní hodnota	2 603	381	1 093	886	4 963

Nejvýznamnější zařazenou položkou dlouhodobého nehmotného majetku v roce 2018 byl podnikový informační systém ES09 Profi ve výši 764 tis. Kč. Součástí jiného dlouhodobého nehmotného majetku jsou emisní povolenky k 31. 12. 2018 ve výši 1 073 tis. Kč (k 31. 12. 2017 ve výši 1 073 tis. Kč). Pro ocenění připsání emisních povolenek je využívána tržní cena vyhledávaná německou burzou EEX (EUROPEAN ENERGY EXCHANGE AG - <http://www.eex.com>).

Společnost byla rozhodnutím Ministerstva životního prostředí č. j. CZ-0252-17/V ze dne 8. 2. 2017 s právní mocí od 10. 2. 2017 vyřazena ze systému emisního obchodování EU-ETS. Vývoj stavu emisních povolenek byl následující:

	Množství t CO ₂	Hodnota v tis. Kč
Stav emisních povolenek k 1. 1. 2017	8 370	1 515
Připsání na účet u rejstříku obchodování s povolenkami	2 063	287
Spotřeba roku 2016	-2 993	-565
Spotřeba roku 2017	-810	-165
Stav emisních povolenek k 31. 12. 2017	6 630	1 073
Změna stavu povolenek v roce 2018	0	0
Stav emisních povolenek k 31. 12. 2018	6 630	1 073

4. DLOUHODOBÝ HMOTNÝ MAJETEK

v tisících Kč	Pozemky	Stavby	Sam. movité věci	Jiný dl. hmotný majetek	Ned. dl. hmotný majetek	Poskytnuté zálohy	Celkem
Stav k 1. 1. 2017							
Pořizovací cena	909 968	8 372 140	212 868	54 472	26 596	931	9 576 975
Oprávk		-6 821 025	-178 303	-8			-6 999 336
Opravné položky				-12 607			-12 607
Čistá účetní hodnota	909 968	1 551 115	34 565	41 857	26 596	931	2 565 032
Rok končící 31. 12. 2017							
Počáteční čistá účetní hodnota	909 968	1 551 115	34 565	41 857	26 596	931	2 565 032
Přírůstky (PC)		156 909	68 033		20 819		245 761
Úbytky (PC)		-57 751	-7 931			-931	-66 613
Manka, škody, prodej majetku			-10				-10
Odpisy		-72 642	-7 752	-8			-80 402
Opravné položky				-2 629			-2 629
Vyřazení (-)		35 870	7 931				43 801
Konečná čistá účetní hodnota	909 968	1 613 501	94 836	39 220	47 415	0	2 704 940
Stav k 1. 1. 2018							
Pořizovací cena	909 968	8 471 298	272 970	54 472	47 415	0	9 756 123
Oprávk	0	-6 857 797	-178 134	-16	0	0	-7 035 948
Opravné položky	0	0	0	-15 236	0	0	-15 236
Čistá účetní hodnota	909 968	1 613 501	94 836	39 220	47 415	0	2 704 940
Rok končící 31. 12. 2018							
Počáteční čistá účetní hodnota	909 968	1 613 501	94 836	39 220	47 415	0	2 704 940
Přírůstky (PC)		26 137	9 053		17 617	38	52 845
Úbytky (PC)			-16 699	-17			-16 716
Manka, škody, prodej majetku			-3				-3
Odpisy		-59 868	-21 130	-24			-81 022
Opravné položky				0			0
Vyřazení (-)			16 699	16			16 715
Konečná čistá účetní hodnota	909 968	1 579 770	82 756	39 195	65 032	38	2 676 759
Stav k 31. 12. 2018							
Pořizovací cena	909 968	8 497 435	265 324	54 455	65 032	38	9 792 252
Oprávk	0	-6 917 665	-182 568	0	0	0	-7 100 233
Opravné položky	0	0	0	-15 260	0	0	-15 260
Čistá účetní hodnota	909 968	1 579 770	82 756	39 195	65 032	38	2 676 759

Nejvýznamnější zařazenou položkou dlouhodobého hmotného majetku v roce 2018 bylo technické zhodnocení hlavní budovy kongresového centra ve výši 22 193 tis. Kč. Investováno bylo zejména do rekonstrukce gastroprovozů a skladů, posuvných příček v jednacích prostorách a rekonstrukce vstupů č. 5 a 11. Technické zhodnocení budovy hotelu ve výši 1 703 tis. Kč bylo provedeno v rámci revitalizace pokojů a rekonstrukce prostor Orangerie. Mezi největší položky zařazeného samostatného movitého majetku patří výtahy v rekonstruovaných gastroprovozech, diskové úložiště Lenovo Thinksystem DS4200 a server pro radiostanice TRBOnet Enterprise. Nedokončený hmotný majetek představuje nezařazené investice v rámci probíhající rekonstrukce kongresového centra (jehož nejvýznamnější položkou v roce 2018 bylo zateplení střešního pláště ve výši 13 524 tis. Kč).

V roce 2018 došlo k prodloužení doby životnosti hlavní budovy kongresového centra na 60 let (z původních 50 let). Zbývající doba odpisování ke konci roku 2017 tím byla prodloužena z 14,3 na 24,3 let. Důvodem byly významné investice do budovy (realizované zejména v letech 2001-2002 a 2015-2017) a snaha o přiblížení doby odpisování skutečné ekonomické životnosti. Odpisy hlavní budovy za rok 2018 byly vykázány ve výši 32 266 tis. Kč, při ponechání původní doby odpisování by to bylo 54 916 tis. Kč.

V roce 2017 byly na základě znaleckého posudku tvořeny opravné položky ve výši 2 629 tis. Kč

k uměleckým dílům v majetku Společnosti (evidovaným jako jiný dl. hmotný majetek), v roce 2016 to bylo ve výši 12 607 tis. Kč.

V souladu s účetními postupy, popsány v bodě 2 B), účtovala Společnost část hmotného majetku přímo do nákladů a není tak uveden v rozvaze. Společnost v roce 2018 pořídila drobný majetek účtovaný přímo do nákladů v celkové hodnotě 1 423 tis. Kč (za rok 2017 ve výši 5 238 tis. Kč).

5. ZÁSoby

v tisících Kč	2018	2017
Materiál	3 226	3 552
Zboží	943	904
Poskytnuté zálohy na zásoby	19	20
Brutto hodnota celkem	4 188	4 476
Opravná položka k zásobám	-350	-368
Netto hodnota celkem	3 838	4 108

Brutto hodnota zásob ke konci roku 2018 činí 4 188 tis. Kč, k této hodnotě byla vytvořena opravná položka ve výši 350 tis. Kč. Opravná položka k zásobám snižuje ocenění nepotřebných, zastaralých a pomalu obrátkových zásob na prodejní cenu. Hodnota vytvořené opravné položky byla stanovena vedením společnosti na základě analýzy využitelnosti a prodejnosti jednotlivých položek zásob.

6. POHLEDÁVKY

Brutto hodnota krátkodobých pohledávek z obchodních vztahů činí 14 569 tis. Kč (k 31. 12. 2017: 18 906 tis. Kč). K této hodnotě jsou tvořeny opravné položky ve výši 2 860 tis. Kč (k 31. 12. 2017: 1 650 tis. Kč). Společnost nemá pohledávky určené k obchodování oceněné reálnou hodnotou. Společnost neeviduje pohledávky, které mají k rozvahovému dni dobu splatnosti delší než pět let. Společnost nemá žádné pohledávky kryté věcnými zárukami ani podmíněné pohledávky.

Krátkodobé pohledávky z obchodních vztahů v brutto hodnotě mají následující věkovou strukturu:

v tisících Kč	2018	2017
do splatnosti	10 338	12 307
1 - 90 dní po splatnosti	3 020	4 798
91 - 180 dní po splatnosti	0	139
181 - 360 dní po splatnosti	237	4
nad 360 dní po splatnosti	974	1 658
CELKEM	14 569	18 906

7. PENĚŽNÍ PROSTŘEDKY A KRÁTKODOBÝ FINANČNÍ MAJETEK

v tisících Kč	2018	2017
Peněžní prostředky v pokladně	787	1 826
Peněžní prostředky na bank. účtech	867 831	785 037
CELKEM	868 618	786 863

Komerční Banka a.s. poskytla společnosti neplatební bankovní záruku ve výši 50 tis. USD platnou do 31. 12. 2018.

8. ČASOVÉ ROZLIŠENÍ

Náklady a příjmy příštích období k 31. 12. 2018 činí v souhrnu 851 tis. Kč (k 31. 12. 2017: 1 746 tis. Kč). Výdaje příštích období jsou k 31. 12. 2018 zaúčtovány ve výši 816 tis. Kč (k 31. 12. 2017: 2 tis. Kč). Výnosy příštích období představují zejména časové rozlišení předem přijatého nájemného. Tyto příjmy jsou účtovány do výnosů období, do kterého věcně a časově přísluší. Jejich výše k 31. 12. 2018 činí 2 540 tis. Kč (k 31. 12. 2017: 2 517 tis. Kč).

9. VLASTNÍ KAPITÁL

A) ZÁKLADNÍ KAPITÁL

	2018	2017
Výše základního kapitálu v tis. Kč	3 680 000	3 680 000
Počet ks akcií	368	368
Splaceno	100%	100%

Základní kapitál je částka zapsaná v obchodním rejstříku. Celková výše základního kapitálu se skládá z 368 ks akcií ve jmenovité hodnotě jedné akcie ve výši 10 000 tis. Kč.

B) OSTATNÍ KAPITÁLOVÉ FONDY

Ostatní kapitálové fondy představují snížení vlastního kapitálu ve výši - 1 176 tis. Kč. Tato hodnota vyjadřuje dopad převodu z IAS/IFRS na ČÚS k 1. 1. 2015.

C) NEUHRAZENÁ ZTRÁTA MINULÝCH LET

Na základě usnesení valné hromady Společnosti ze dne 20. 6. 2018, byla účetně vykázána ztráta za rok 2017 ve výši 72 754 tis. Kč plně převeden na krytí neuhrazené ztráty z minulých let.

	v tis. Kč
Kumulované zisky a ztráty k 31. 12. 2017	-182 744
Výsledek hospodaření za rok 2017	-72 754
Kumulované zisky a ztráty k 31. 12. 2018	-255 497

D) ROZDĚLENÍ ZISKU/VYPOŘÁDÁNÍ ZTRÁTY ZA BĚŽNÉ ÚČETNÍ OBDOBÍ

O vypořádání zisku roku 2018 ve výši 33 098 tis. Kč prozatím nebylo rozhodnuto, představenstvo akcionářům doporučuje jeho převedení na účet neuhrazené ztráty minulých let.

10. REZERVY

v tisících Kč	Právní nároky	Bonusy	Rezervy celkem
Stav k 1. 1. 2017	33	0	33
Tvorba rezerv	20	0	20
Stav k 31. 12. 2017	53	0	53
Tvorba rezerv	0	0	0
Stav k 31. 12. 2018	53	0	53

Vytvořená hodnota rezervy na právní nároky ve výši 53 tis. Kč (k 31. 12. 2017: 53 tis. Kč) je vytvářena na soudní poplatky a odměny advokátům za podání žaloby především vůči dlužným nájemcům. Jedná se tak o hodnotu potencionálních nákladů vyplývajících z neuzavřených soudních sporů. Na právní spory, u nichž vedení Společnosti předpokládá, že budou úspěšně ukončeny, nebyla rezerva tvořena.

K 31. 12. 2018 si vedení Společnosti není vědomo žádných významných nevykázaných podmíněných závazků, na které by měla být dotvořena rezerva.

11. ZÁVAZKY

Dlouhodobé závazky z obchodních vztahů k 31. 12. 2018 se skládají ze zádržného ve výši 3 343 tis. Kč.

Krátkodobé závazky z obchodních vztahů činí 42 173 tis. Kč (k 31. 12. 2017: 51 343 tis. Kč). Společnost neeviduje závazky, které mají k rozvahovému dni dobu splatnosti delší než pět let. Společnost nemá žádné dluhy kryté věcnými zárukami ani podmíněné dluhy.

Dohadné účty pasivní ve výši 18 553 tis. Kč (k 31. 12. 2017: 21 282 tis. Kč) jsou tvořeny zejména na mzdové bonusy (k 31. 12. 2018 ve výši 16 724 tis. Kč, k 31. 12. 2017 ve výši 16 176 tis. Kč).

Dlouhodobé přijaté zálohy k 31. 12. 2018 činí 461 tis. Kč (k 31. 12. 2017: 487 tis. Kč). Krátkodobé přijaté zálohy činí 29 547 tis. Kč (k 31. 12. 2017: 10 159 tis. Kč) a představují především zaplacené zálohy na pořádání akcí v kongresovém centru a zálohy od dlouhodobých nájemců.

Závazky ze sociálního zabezpečení a zdravotního pojištění činí 3 957 tis. Kč (k 31. 12. 2017: 3 551 tis. Kč), žádné z těchto závazků nejsou evidovány po lhůtě splatnosti.

12. STÁT – DAŇOVÉ POHLEDÁVKY A ZÁVAZKY, DOTACE

Společnost má k 31. 12. 2018 daňové pohledávky ve výši 30 tis. Kč z titulu daně z přidané hodnoty.

Daňové závazky a dotace činí 2 566 tis. Kč (k 31. 12. 2017: 4 403 tis. Kč), které jsou tvořeny zejména dotací z titulu bezplatného nabytí emisních povolenek ve výši 1 057 tis. Kč (k 31. 12. 2017: 1 057 tis. Kč) a daní z příjmu ze závislé činnosti ve výši 1 285 tis. Kč (k 31. 12. 2017: 1 050 tis. Kč).

Žádné z těchto závazků nejsou po lhůtě splatnosti. Společnost neneviduje jiné přijaté dotace na investiční či provozní účely.

13. ZAMĚSTNANCI

Průměrný přepočtený počet zaměstnanců a osobní náklady za rok 2018 a 2017:

2018 v tisících Kč	Počet	Mzdové náklady	Odměny členům orgánů	Sociální a zdrav. pojištění	Sociální náklady
Zaměstnanci	222,2	100 426		33 566	1170
Management	7,2	14 126		3 665	41
Představenstvo			1128	384	
Dozorčí rada			635	216	
CELKEM	229,4	114 552	1 763	37 831	1 211

2017 v tisících Kč	Počet	Mzdové náklady	Odměny členům orgánů	Sociální a zdrav. pojištění	Sociální náklady
Zaměstnanci	227,6	97 641		32 156	1098
Management	5,3	10 902		2 979	27
Představenstvo			684	233	
Dozorčí rada			542	184	
CELKEM	232,9	108 543	1 226	35 552	1 125

14. TRŽBY

Tržby z prodeje zboží a služeb mají následující strukturu podle činností Společnosti:

v tisících Kč	2018	2017
Krátkodobé pronájmy	152 213	161 166
Dlouhodobé pronájmy	157 087	156 303
Parking	20 489	16 719
Hotel	154 973	153 055
Ostatní	1 222	1 250
CELKEM	485 984	488 494

Krátkodobé pronájmy představují hlavní činnost Společnosti, tzn. zajišťování kongresů, konferencí, společenských a kulturních akcí v prostorách hlavní kongresové budovy A+B. K dlouhodobým pronájmům prostor je využívána budova Business Centre Vyšehrad a částečně i budova A+B. Hotel poskytuje pro své klienty standardní hotelové služby a zajišťuje i hostinskou činnost.

15. SLUŽBY

V rámci nakupovaných služeb došlo v roce 2017 v souvislosti s probíhající rekonstrukcí hlavní kongresové budovy k významnému zvýšení nákladů na opravy a udržování.

v tisících Kč	2018	2017
Opravy a udržování	37 084	131 970
Ostatní služby	96 805	100 008
Služby celkem	133 889	231 978

Struktura nákladů na opravy a udržování v roce 2017 a 2018 je následující:

v tisících Kč	2018	2017
Úprava interiéru Kongresového sálu	1 781	14 693
Oprava slaboproudých systémů	0	14 421
Oprava fasády	0	14 353
Interiérové úpravy chodeb	0	13 840
Revitalizace WC ve veřejné části	0	13 268
Repase dveří a ostění	0	8 195
Repase podhledů	0	7 570
Úprava interiéru Společenského sálu	0	6 714
Revitalizace pokojů v hotelu	19 044	6 082
Oprava salónek a jednacích sálů	0	4 350
Výměna fancoilů v hotelu	3 142	0
Ostatní opravy a udržování	13 117	28 485
Opravy a udržování celkem	37 084	131 970

16. FINANČNÍ NÁKLADY A VÝNOSY

Složení finančních nákladů a výnosů v letech 2018 a 2017 je následující:

v tisících Kč	2018	2017
Výnosové úroky	0	8
Kurzové zisky	656	162
Ostatní finanční výnosy	0	0
Finanční výnosy celkem	656	170
Nákladové úroky	13	27
Kurzové ztráty	414	1 391
Ostatní finanční náklady	1 796	400
Finanční náklady celkem	2 223	1 818
Finanční výsledek hospodaření	-1 567	-1 648

17. ODLOŽENÁ DAŇ

V souladu s účetními postupy popsány v bodě 2 L) byla v roce 2018 pro výpočet odložené daně použita daňová sazba 19 %. O odložené daňové pohledávce, kalkulované z následujících rozdílů, není účtováno vzhledem k propočtům předpokládaných daňových základů v následujících letech.

v tisících Kč	Rozdíl daň. a účet. ZC	Daňové ztráty	Ostatní rozdíly	Celkem
K 1. 1. 2017	417 520	2 197	393	420 110
Zvýšení / snížení odložené daně	9 158	-836	-187	8 135
K 31. 12. 2017	426 678	1 361	206	428 245
Zvýšení / snížení odložené daně	-10 967	3 612	963	-6 392
K 31. 12. 2018	415 711	4 973	1 169	421 853

18. TRANSAKCE SE SPŘÍZNĚNÝMI OSOBAMI

Společnost má dvě ovládající osoby (viz bod 1). Ovládající osobou č. 1 je Hlavní město Praha s podílem na základním kapitálu ve výši 45,652 %. Ovládající osobou č. 2 je Česká republika – Ministerstvo financí s podílem na základním kapitálu ve výši 54,348 %. Tito vlastníci Společnosti ovládají přímo i nepřímo další společnosti, jejichž seznam, včetně uskutečněných transakcí, je součástí zprávy o vztazích, která tvoří samostatnou část výroční zprávy za rok 2018.

Společnost neovládá žádné osoby. Mezi osobami ovládajícími a ovládanou osobou není uzavřena žádná ovládací smlouva. Transakce uzavřené Společností se spřízněnými osobami v roce 2018 byly uzavřeny za běžných tržních podmínek.

V roce 2018 proběhly se spřízněnými osobami následující transakce:

Náklady – nákup služeb

v tisících Kč	2018	2017
ENESA, a.s.	7 003	12 434
Hlavní město Praha	101	112
Pražská energetika, a.s.	29 324	30 761
Pražská plynárenská, a.s.	14 342	14 126
Čepro, a.s.	0	309
CELKEM	50 770	57 742

Výnosy – prodej služeb

v tisících Kč	2018	2017
Česká exportní banka, a.s.	136	145
ČEZ, a.s.	754	53
ČEZ energetické služby, s.r.o.	0	4
ČEZ ESCO, a.s.	246	721
Hlavní město Praha	58 340	58 371
Ministerstvo financí České republiky	0	0
ŠKODA PRAHA Invest s.r.o.	0	0
ENESA, a.s.	82	0
ČEZ Korporátní služby, a.s.	8	0
ČEZ Prodej, s.r.o.	1	0
CELKEM	59 567	59 294

K 31. 12. 2018 Společnost vykazovala pohledávku vůči hlavnímu městu Praze ve výši 24 tis. Kč (k 31. 12. 2017 ve výši 26 tis. Kč) a společnosti ČEZ ESCO, a.s. ve výši 64 tis. Kč (k 31. 12. 2017 ve výši 175 tis. Kč).

K 31. 12. 2018 Společnost evidovala závazky vůči společnostem ENESA a.s. ve výši 3 600 tis. Kč (k 31. 12. 2017 ve výši 4 460 tis. Kč), Pražská plynárenská, a.s. ve výši 172 tis. Kč (k 31. 12. 2017 ve výši 283 tis. Kč).

Odměny členům statutárního a dozorčího orgánu Společnosti jsou vyčísleny v bodě 13.

19. SOUDNÍ SPORY

Ke konci roku 2018 Společnost řešila tři aktivní soudní spory, jedno insolvenční řízení a tři exekuční řízení. Tyto spory se týkají vymáhání pohledávek z obchodních vztahů.

Na riziko vyplývající ze soudních sporů byla vytvořena rezerva, která je součástí rezervy na právní nároky (viz bod 10).

20. VÝZNAMNÉ UDÁLOSTI PO ROZVAHOVÉM DNI

Ke dni 23. 4. 2019 převzal vedení společnosti Kongresové centrum Praha, a.s. nový generální ředitel Ing. Pavel Habarta.

ZPRÁVA O VZTAZÍCH

ZA ÚČETNÍ OBDOBÍ 1. 1. 2018 – 31. 12. 2018

Zpráva o vztazích mezi ovládajícími osobami a osobou ovládanou a mezi ovládanou osobou a osobami ovládanými stejnými ovládajícími osobami v souladu s ustanovením § 82 a násl. zákona č. 90/2012 Sb., o obchodních společnostech a družstvech (zákon o obchodních korporacích)

1. STRUKTURA VZTAHŮ

OVLÁDANÁ OSOBA:

Kongresové centrum Praha, a.s.

5. května 1640/65, Nusle, 140 00 Praha 4

IČO 63080249

zapsaná v obchodním rejstříku Městského soudu v Praze

pod spis. značkou B 3275

OVLÁDAJÍCÍ OSOBY:

ovládající osoba č. 1 (podíl na základním kapitálu: 45,652 %):

Hlavní město Praha

Mariánské nám. 2/2, 110 00 Praha 1

IČO 00064581

ovládající osoba č. 2 (podíl na základním kapitálu: 54,348 %):

Česká republika – Ministerstvo financí

Letenská 525/15, 118 10 Praha 1

IČO 00006947

DALŠÍ OVLÁDANÉ OSOBY:

Přehled osob ovládaných Hlavním městem Prahou – viz příloha č. 1

Přehled osob ovládaných Českou republikou – Ministerstvem financí – viz příloha č. 2

Kongresové centrum Praha, a.s., nemá k ostatním ovládaným osobám žádný jiný vztah než obchodní – viz příloha č. 3. Na činnosti společnosti Kongresové centrum Praha, a.s. se ostatní ovládané osoby nijak nepodílejí.

2. ÚLOHA SPOLEČNOSTI KONGRESOVÉ CENTRUM PRAHA, A. S.

Kongresové centrum Praha, a.s. žádné osoby neovládá.

Kongresové centrum Praha, a.s. zastává ve struktuře ovládaných osob funkci přímo ovládané osoby. Společnost především zajišťuje společenské akce (kongresy, veletrhy, výstavy apod.). Kongresové centrum Praha, a.s. vlastní a provozuje hotel Holiday Inn Prague Congress Centre.

3. ZPŮSOBY A PROSTŘEDKY OVLÁDÁNÍ

Ovládání se zakládá na akcionářské smlouvě uzavřené mezi ovládajícími osobami dne 2. 12. 2013. Ovládání je prováděno prostřednictvím hlasování ovládajících osob (akcionářů) na valné hromadě společnosti Kongresové centrum Praha, a.s. Ovládání je taktéž prováděno prostřednictvím zástupců ovládajících osob v orgánech společnosti Kongresové centrum Praha, a.s. V souladu s akcionářskou smlouvou má ovládající osoba č. 1 čtyři zástupce v představenstvu a dva v dozorčí radě; ovládající osoba č. 2 má jednoho zástupce v představenstvu a čtyři v dozorčí radě.

4. JEDNÁNÍ UČINĚNÁ Z PODNĚTU NEBO V ZÁJMU OVLÁDAJÍCÍ OSOBY NEBO JÍ OVLÁDANÝCH OSOB TÝKAJÍCÍ SE MAJETKU PŘESAHUJÍCÍHO 10 % VLASTNÍHO KAPITÁLU SPOLEČNOSTI KONGRESOVÉ CENTRUM PRAHA, A.S. ZJIŠTĚNÉHO PODLE POSLEDNÍ ÚČETNÍ ZÁVĚRKY

Žádná taková jednání nebyla učiněna.

5. SMLOUVY UZAVŘENÉ MEZI OSOBOU OVLÁDANOU A OSOBAMI OVLÁDAJÍCÍMI NEBO OSOBAMI OVLÁDANÝMI

Smlouvy uzavřené s ovládajícími osobami a s osobami ovládanými v r. 2018 – viz příloha č. 3. Smlouvy byly uzavírány standardně za obvyklých cenových a jiných podmínek, žádné z osob nebyly poskytnuty výhody ani způsobena újma.

6. POSOUZENÍ VZNIKU ÚJMY

Společnosti Kongresové centrum Praha a.s., nevznikla v důsledku vlivu ovládajících osob žádná újma. Ovládající osoby neučinily žádná jednání, ze kterých by mohla újma vzniknout. Všechny smlouvy byly uzavřeny za standardních komerčních podmínek a stejně tak došlo k jejich plnění.

7. POSOUZENÍ CELKOVÉHO DOPADU SESKUPENÍ NA EXISTENCI A ČINNOST SPOLEČNOSTI KONGRESOVÉ CENTRUM PRAHA, A. S.

Výhodami plynoucími z členství v seskupení jsou zvýšení důvěryhodnosti společnosti Kongresové centrum Praha, a.s. v očích klientů a rozšíření obchodních příležitostí, nevýhodou pak zvýšené požadavky na majetkoprávní dispozice společnosti.

8. PROHLÁŠENÍ

Tato zpráva neobsahuje údaje, které jsou předmětem obchodního tajemství společnosti Kongresové centrum Praha, a.s., ani údaje, které jsou utajovanými skutečnostmi podle zvláštního zákona.

Nedílnou součástí této zprávy jsou její přílohy:

Příloha č. 1 – Přehled osob ovládaných hl. m. Prahou přímo či nepřímo k 31. 12. 2018

Příloha č. 2 – Přehled osob ovládaných ČR - MF ČR přímo či nepřímo k 31. 12. 2018

Příloha č. 3 – Přehled smluv a jejich plnění

V Praze dne 27. 3. 2019

Ing. Aleš Bartůněk

předseda představenstva
Kongresové centrum Praha, a. s.



JUDr. Michaela Pobořilová

místopředseda představenstva
Kongresové centrum Praha, a. s.



PŘÍLOHA Č. 1

PŘEHLED OSOB OVLÁDANÝCH HL. M. PRAHOU PŘÍMO ČI NEPŘÍMO K 31. 12. 2018

Podíl na ZK	Název společnosti	IČO
100,00%	Dopravní podnik hl.m. Prahy, akciová společnost	00005886
	100,00% Pražská strojírna a.s.	60193298
	28,00% RENCAR PRAHA, a.s.	00506397
	100,00% Střední průmyslová škola dopravní, a.s.	25632141
100,00%	Kolektory Praha, a.s.	26714124
100,00%	Obecní dům, a.s.	27251918
100,00%	Operátor ICT, a.s.	02795281
100,00%	Prague City Tourism a.s.	07312890
51,00%	Pražská energetika Holding a.s.	26428059
	58,05% Pražská energetika, a.s.	60193913
	90,00% eYello CZ, a.s.	25054040
	100,00% PREměření, a.s.	25677063
	100,00% PRE FVE Světlik, s.r.o.	28080378
	100,00% SOLARINVEST-GREEN ENERGY, a.s.	28923405
	100,00% FRONTIER TECHNOLOGIES, s.r.o.ČEZ Energetické služby, s.r.o.	27234835
	100,00% KORMAK Praha a.s.	48592307
	100,00% PREservisní, s.r.o.	02065801
	100,00% PREzákaznická, a.s.	06532438
	100,00% PREdistribuce, a.s.	27376516
	100,00% PREnetcom, a.s.	06714366
100,00%	Pražská plynárenská Holding a.s.	26442272
	100,00% Pražská plynárenská, a. s.	60193492
	100,00% Pražská plynárenská Distribuce, a.s., člen koncernu Pražská plynárenská, a.s.	27403505
	100,00% Pražská plynárenská Servis distribuce, a.s., člen koncernu Pražská plynárenská, a.s.	47116471
	100,00% Prometheus, energetické služby, člen koncernu Pražská plynárenská, a.s.	63072599
	100,00% Pražská plynárenská Správa majetku, a.s., člen koncernu Pražská plynárenská, a.s.	27436551
	100,00% Informační služby energetika, a.s.	26420830
100,00%	Pražská vodohospodářská společnost a. s.	25656112
	49,00% Pražské vodovody a kanalizace, a.s.	25656635
100,00%	Pražské služby, a.s.	60194120
	100,00% AKROP s.r.o.	26432331
	100,00% Pražský EKOservis, s.r.o.	03298973
	100,00% EVOK, o.p.s.	02412390
100,00%	Technická správa komunikací hl.m. Prahy, a.s.	03447286
100,00%	Technologie hlavního města Prahy, a.s.	25672541
100,00%	TRADE CENTRE PRAHA a.s.	00409316
90,0353%	Úpravna vody Želivka, a.s.	26496224
	100,00% Želivská provozní a.s.	29131804
100,00%	Výstaviště Praha, a.s.	25649329
97,25%	Zdroj pitné vody Káraný, a.s.	26496402
	100,00% Vodárna Káraný, a.s.	29148995

PŘÍLOHA Č. 2

PŘEHLED OSOB OVLÁDANÝCH ČR – MF ČR PŘÍMO ČI NEPŘÍMO K 31. 12. 2018

Podíl na ZK	Název společnosti	IČO
100,00%	Exportní garanční a pojišťovací společnost, a.s.	45279314
	<i>Převod akcií z MPO (květen 2018), MZV a MZe (červen 2018) na MF.</i>	
	16,00% Česká exportní banka, a.s.	63078333
40,78%	Severočeské mlékárny a.s. Teplice	48291749
84,00%	Česká exportní banka, a.s.	63078333
	<i>Převod akcií z MPO (květen 2018), MZV a MZe (červen 2018) na MF.</i>	
46,99%	Ormik a.s. v likvidaci	60109092
49,00%	MUFIS, a.s.	60196696
96,50%	VIPAP Videm Krško d.d.	5971101
	84,31% LEVAS D.O.O.	5498325
	16,00% ENOVIP D.O.O.	6632157
	100,00% VIPAP VERTREBS UND HANDELS GMBH	333645f
	11,38% ZEL-EN D.O.O.	6006027
96,85%	HOLDING KLADNO a.s. "v likvidaci"	45144419
100,00%	ČEPRO, a.s.	60193531
100,00%	Český Aeroholding, a.s. (výmaz 30.9.2018)	24821993
	100,00% B. aircraft, a.s. (platné od 1.1.2018 do 30.9.2018)	24253006
	100,00% Letiště Praha, a.s. (platné od 1.1.2018 do 30.9.2018)	28244532
	100,00% Czech Airlines Handling, a.s. (platné od 1.1.2018 do 30.9.2018)	25674285
	100,00% Czech Airlines Technics, a.s. (platné od 1.1.2018 do 30.9.2018)	27145573
	100,00% Realitní developerská, a.s. (platné od 1.1.2018 do 30.9.2018)	27174166
	100,00% Sky Venture a.s. (platné od 1.1.2018 do 30.9.2018)	27361381
	100,00% Whitelines Industries a.s. (platné od 1.1.2018 do 30.9.2018)	27105733
100,00%	Letiště Praha, a.s. (nabytí akciového podílu k 1.10.2018)	28244532
	100,00% Czech Airlines Handling, a.s. (platnost od 1.10.2018 k 31.12.2018 stav platný)	25674285
	100,00% Czech Airlines Technics, a.s. (platnost od 1.10.2018 k 31.12.2018 stav platný)	27145573
	100,00% B. aircraft, a.s. (platnost od 1.10.2018 k 31.12.2018 stav platný)	24253006
100,00%	GALILEO REAL, k.s.	26175291
	<i>Komplementář je IMOB a.s.</i>	
100,00%	IMOB a.s.	60197901
100,00%	MERO ČR, a.s.	60193468
	100,00% MERO Germany AG	152122768
100,00%	PRISKO a.s.	46355901
	19,74% České aerolinie a.s. (platnost do 27.2.2018)	45795908
	100,00% OKD, a.s.	05979277
	100,00% OKD HBZS a.s.	47676019
100,00%	STROJÍRNÝ TATRA PRAHA, a.s. v likvidaci (výmaz k 23.5.2018)	00674311
100,00%	THERMAL - F, a.s.	25401726
100,00%	Výzkumný a zkušební letecký ústav, a.s.	00010669
	100,00% VZLU TECHNOLOGIES, a.s.	29146241
	100,00% SERENUM, a.s.	01438875
	100,00% VZLU TEST, a.s.	04521820
69,78%	ČEZ, a.s.	45274649
	100,00% ČEZ Distribuční služby, s.r.o.	26871823
	100,00% ČEZ Energetické produkty, s.r.o.	28255933
	100,00% In PROJEKT LOUNY engineering, s.r.o.	44569688
	100,00% ČEZ Distribuce, a.s.	24729035
	100,00% ČEZ Inženýring, s.r.o.	02735385
	100,00% ČEZ ENERGOSEKVIS spol.s r.o.	60698101
	100,00% ČEZ ESCO, a.s.	03592880
	100,00% ČEZ Energetické služby, s.r.o.	27804721
	50,10% ČEZ Energo, s.r.o.	29060109
	100,00% EVČ s.r.o.	13582275
	51,00% ČEZ LDS s.r.o.	01873237
	100,00% EASY POWER s.r.o.	28080947
	100,00% ČEZ Distribuční systémy a.s.	47474238
	100,00% ČEZ Solární, s.r.o.	27282074
	75,00% ENESA, a.s.	27382052
	100,00% Energocentrum Vítkovice, a.s.	03936040
	100,00% AZ KLIMA a.s.	24772631
	100,00% AZ KLIMA SK, s.r.o.	35796944
	100,00% AZ VENT s.r.o.	04019261
	5,00% ŠKO-ENERGO FIN, s.r.o.	61675954
	12,00% ŠKO-ENERGO, s.r.o.	61675938
	100,00% ČEZ Bytové domy, s.r.o.	06192548
	100,00% KART, spol. s r.o.	45791023
	100,00% Air Plus, spol. s r.o.	25441931
	51,00% HORMEN CE a.s.	27154742
	100,00% HORMEN SK s.r.o.	44021470
	100,00% CEZ Slovensko, s.r.o.	36797332
	55,00% SPRAVBYTKOMFORT, a.s. Prešov	31718523
	100,00% SERVISKOMFORT s.r.o.	31706053
	100,00% Domat Holding s.r.o.	06199062
	100,00% Domat Control Systém s.r.o.	27189465
	100,00% Domat Control systém s.r.o.	44570473

Podíl na ZK	Název společnosti	IČO
69,78%	ČEZ, a.s.	45274649
52,46%	ÚJV Řež, a.s.	46356088
	100,00% Ústav aplikované mechaniky Brno, s.r.o.	60715871
	100,00% Výzkumný a zkušební ústav Plzeň, s.r.o.	47718684
	100,00% Centrum výzkumu Řež s.r.o.	26722445
	40,00% Nuclear Safety & Technology Centre s.r.o.	27091490
	100,00% EGP INVEST, spol. s r.o.	16361679
100,00%	ČEZ Bohunice, a.s.	28861736
	49,00% Jadrová energetická spoločnosť Slovenska, a.s.	45337241
100,00%	ČEZ ICT Services, a.s.	26470411
	100,00% Telco Pro Services, a.s.	29148278
100,00%	ČEZ Korporátní služby, s.r.o.	26206803
100,00%	ČEZ Obnovitelné zdroje, s.r.o.	25938924
	99,00% ČEZ Recyklace, s.r.o.	03479919
99,60%	ČEZ OZ uzavřený investiční fond a.s.	24135780
100,00%	ČEZ Prodej, a.s.	27232433
	100,00% TENAUR, s.r.o.	26349451
100,00%	ČEZ Teplárenská, a.s.	27309941
	100,00% MARTIA a.s.	25006754
	55,83% Tepelné hospodářství města Ústí nad Labem s.r.o.	49101684
	100,00% Teplo Klášterec s.r.o.	22801600
	100,00% AYIN, s.r.o.	26349825
100,00%	ČEZ Zákaznické služby, s.r.o.	26376547
100,00%	Elektrárna Tisová, a.s.	29160189
100,00%	Elektrárna Dětmorovice, a.s.	29452279
100,00%	Elektrárna Dukovany II, a. s.	04669207
100,00%	Elektrárna Mělník III, a.s.	24263397
100,00%	Elektrárna Počeradý, a.s.	24288110
100,00%	Elektrárna Temelín II, a. s.	04669134
100,00%	Energetické centrum, s.r.o.	26051818
100,00%	Energotrans, a.s.	47115726
	100,00% Areál Třeboradice, a.s.	29132282
100,00%	Inven Capital, SICAV, a.s.	02059533
51,05%	LOMY Mořina spol. s r.o.	61465569
66,67%	OSC, a.s.	60714794
100,00%	Severočeské doly a.s.	49901982
	100,00% PRODECO, a.s.	25020790
	100,00% Revitrans, a.s.	25028197
	100,00% SD-Kolejová doprava, a.s.	25438107
100,00%	ŠKODA PRAHA a.s.	00128201
100,00%	ŠKODA PRAHA Invest s.r.o.	27257517
100,00%	ČEZ Asset Holding, a. s.	07334214
100,00%	REN Development s.r.o.	07707959
100,00%	CEZ Bulgarian Investments B.V.	51661969
	100,00% Free Energy Project Oreshets EAD	201260227
	100,00% Bara Group EOOD	120545968
	100,00% CEZ ESCO Bulgaria EOOD	204516571
67,00%	CEZ Razpredelenie Bulgaria AD	130277958
	100,00% CEZ ICT Bulgaria EAD	203517599
100,00%	CEZ Trade Bulgaria EAD	113570147
100,00%	CEZ Bulgaria EAD	131434768
67,00%	CEZ Elektro Bulgaria AD	175133827
100,00%	CEZ MH B.V.	24426342
100,00%	CEZ International Finance B.V. i.l.	24461985
50,00%	Akcez Enerji A.S.	28317
	100,00% Sakarya Elektrik Dagitim A.S.	10941-18573
	100,00% Sakarya Elektrik Perakende Satis, A.S.	23996
37,36%	Akenerji Elektrik Uretim A.S.	255005
	100,00% AK-EL Kemah Elektrik Uretim ve Ticaret A.S	736921
	100,00% AK-EL Yalova Elektrik Uretim a.s.	417382
	100,00% Akenerji Dogal Gaz Ithalat Ihracat ve Toptan Ticaret A.S.	745367
	100,00% Akenerji Elektrik Enerjisi Ithalat Ihracat ve Toptan Ticaret A.S.	512971
	100,00% Egemer Elektrik Uretim A.S.	695245
99,99%	Distributie Energie Oltenia S.A.	14491102
100,00%	CEZ Romania S.A.	18196091
	100,00% TMK Hydroenergy Power S.R.L.	27189093
99,99%	Tomis Team S.A.	18874690
	100,00% MW Team Invest S.R.L.	18926986
99,99%	CEZ Trade Romania S.R.L.	21447690
99,98%	Ovidiu Development S.R.L.	18874682
99,99%	CEZ Vanzare S.A.	21349608
100,00%	Shared Services Albania Sh.A.	K91629005R
100,00%	CEZ Hungary Ltd.	13520670-4013-113-01
100,00%	CEZ Srbija d.o.o.	20180650
100,00%	CEZ Ukraine LLC	34728482
100,00%	CEZ Deutschland GmbH	HRB 140377
100,00%	CEZ Produkty Energetyczne Polska sp. z o.o.	0000321795
100,00%	CEZ Towarowy Dom Maklerski sp.z.o.o	0000287855
100,00%	CEZ Trade Polska sp. Z o.o.	0000281965

Podíl na ZK	Název společnosti	IČO
69,78%	ČEZ, a.s.	45274649
100,00%	CEZ Holdings B.V.	24301380
100,00%	Baltic Green Construction sp. z o.o.	0000568025
	100,00% Baltic Green I sp.z o.o.	0000441069
	100,00% Baltic Green II sp.z o.o.	0000441363
	100,00% Baltic Green III sp.z o.o.	0000440952
	100,00% A.E.Wind S.A.	0000610284
	100,00% Baltic Green V sp.z o.o.	0000514397
	100,00% Baltic Green VI sp.z o.o.	0000516616
	100,00% Baltic Green IX Sp. z o.o.	0000610092
100,00%	Eco-Wind Construction S.A. w upadłości	0000300426
99,00%	CEZ Polska sp.z o.o.	0000266114
	100,00% CEZ Skawina S.A.	0000038504
	100,00% CEZ Chorzow S.A.	0000060086
	100,00% CEZ Chorzów II sp. z o.o.	0000627827
100,00%	CEZ New Energy Investments B.V.	67582267
	51,00% OEM Energy sp. z o.o.	0000678975
	99,90% ESCO CITY I sp. z o.o.	0000698269
	99,90% ESCO CITY II sp. z o.o.	0000699507
	99,90% ESCO CITY III sp. z o.o.	0000698805
	99,90% ESCO CITY IV sp. z o.o.	0000743864
	99,90% ESCO CITY V sp. z o.o.	0000742613
	99,90% ESCO CITYVI sp. z o.o.	0000742714
	100,00% CEZ ESCO Polska sp.z o.o.	0000616808
	100,00% Baltic Green VIII sp. Z o.o.	0000516701
	92,00% CEZ ESCO I GmbH	HRB 513963
	100,00% Elevion GmbH	HRB 45601
	100,00% D-I-E Elektro AG	HRB 504087
	100,00% Horst Heinzel Kommunikationssysteme GmbH	HRB 26144 P
	100,00% EAB Elektroanlagenbau GmbH Rhein/Main	HRB 41069
	100,00% EAB Automation Solutions GmbH	HRB 23022
	100,00% Jäger & Co. GmbH	HRB 5019
	100,00% Elektro-Decker GmbH	HRB 4844
	100,00% ETS Efficient Technical Solutions GmbH	HRB 509730
	100,00% ETS Efficient Technical Solutions Shanghai Co. Ltd.	20062276
	100,00% ETS Engineering Kft.	01-09-469090
	100,00% TFS Hungary Kft.	01-09-272904
	100,00% Kirschbaum & Rohrlack GmbH	HRB 16410
	100,00% HA u.S GmbH	HRB 506134
	100,00% Rudolf Fritz GmbH	HRB 508518
	100,00% CEZ Erneuerbare Energien Verwaltungs GmbH	HRB 141626
	100,00% CEZ Erneuerbare Energien Beteiligungs GmbH	HRB 141607
	100,00% Windpark FOHREN-LINDEN GmbH & Co. KG	HRA 121916
	100,00% CEZ Windparks Lee GmbH	HR B 30409 HB
	100,00% Windpark Frauenmark III GmbH & Co. KG	HR A 26112 HB
	100,00% Windpark Cheinitz-Zethlingen GmbH & Co. KG	HR A 26116 HB
	100,00% Windpark Zagelsdorf GmbH & Co. KG	HR A 26699 HB
	100,00% CEZ Windparks Luv GmbH	HR B 30201 HB
	100,00% Windpark Gremersdorf GmbH & Co. KG	HR A 27087 HB
	100,00% Windpark Mengersinghausen GmbH & Co. KG	HR A 24214 HB
	100,00% Windpark Baben Erweiterung GmbH & Co. KG	HR A 25725 HB
	100,00% Windpark Naundorf GmbH & Co. KG	HR A 25228 HB
	100,00% CEZ Windparks Nordwind GmH	HR B 28044 HB
	100,00% Windpark Badow GmbH & Co. KG	HR A 24600 HB
	100,00% CASANO Mobilien-gesellschaft mbH & Co. KG	HRA 100978
	25,50% Juwi Wind Germany 100 GmbH & Co. KG	HRA 41847
	100,00% BANDRA Mobilien-gesellschaft mbH & Co. KG	HRA 100980
	100,00% CEZ France SAS	830572699
	100,00% Ferme Eolienne de la Piballe SAS	813057817
	100,00% Ferme Eolienne de Neuville-aux-Bois SAS	797909546
	100,00% Ferme Eolienne de Saint-Laurent-de-Céris SAS	807395454
	100,00% Ferme Eolienne de Thorigny SAS	813057981
	100,00% Ferme Eolienne des Breuils SAS	811797331
	100,00% Ferme Eolienne des Grands Clos SAS	807395512
	100,00% Ferme Eolienne du Germancé SAS	819634361
	100,00% Ferme Eolienne de Saint-Aulaye SAS	822557252
	100,00% Ferme Eolienne de Seigny SAS	819459017
	100,00% Ferme Eolienne d'Andelaroche SAS	820979540
	100,00% CEZ ESCO II GmbH	HRB 200647 B
	100,00% Kofler Energies Ingenieurgesellschaft GmbH	HRB 155983 B
	100,00% Kofler Energies Energieeffizienz GmbH	HRB 148661 B
	100,00% NEK Facility Management GmbH	HRB 149310 B
	100,00% Hybridkraftwerk Culemeyerstraße Projekt GmbH	HRB 159001 B
	100,00% WPG Projekt GmbH	HRB 183196 B
	100,00% Kofler Energies Italia S.r.l.	IT02936810213
	100,00% Kofler Energies Systems GmbH	HRB 135379 B
	100,00% Kofler Energies International GmbH	HRB 153793 B
	100,00% CEZ Erneuerbare Energien Beteiligungs II GmbH	HRB 112612
	99,98% CEZ ESCO Romania S.A.	39717494
	99,99% High-Tech Clima S.A.	16645925
	100,00% igh-Tech Clima d.o.o.	110228189

PŘÍLOHA Č. 3

PŘEHLED SMLUV A JEJICH PLNĚNÍ

a) Smlouvy a jejich plnění s ovládajícími osobami

Dlužník	Smlouva	Obsah smlouvy	Částka plnění bez DPH
Hlavní město Praha	NAO/01/01/001161/2014	nájemné za parkovací stání	339 290,00
Hlavní město Praha	NAN/01/01/001115/2014	pronájem prostor a poskytnutí služeb	44 799 697,14
Hlavní město Praha	NAN/40/05/003382/2017	pronájem prostor a poskytnutí služeb	6 210 036,00
Hlavní město Praha	NAP61/01/009111/2018	pronájem prostor a poskytnutí služeb na akci Schola Pragensis 2018	6 797 230,00
Hlavní město Praha	OBJ/PŘI/53/03/000021/2018	konference k 10.výročí České republiky v ESA	194 100,00
CELKEM			58 340 353,14

Věřitel	Smlouva	Obsah smlouvy	Částka plnění bez DPH
Hlavní město Praha	NAP/58/04/012196/2007	pronájem plochy	24 772,00
Hlavní město Praha	NAP/83/03/010102/2013	pronájem pozemku pro navigační zařízení	62 116,00
Hlavní město Praha	NAP/58/01/003454/2003	pronájem plochy Praha 2	13 975,00
CELKEM			100 863,00

b) Smlouvy a jejich plnění s osobami ovládanými MF

Dlužník	Smlouva	Obsah smlouvy	Částka plnění bez DPH
Česká exportní banka, a.s.	445/2014	nájemné za parkovací stání	13 996,00
Česká exportní banka, a.s.	S-2013-944-0019	pronájem prostor a poskytnutí služeb	122 332,00
ČEZ, a.s.	4101812633	pronájem prostor a poskytnutí služeb	753 810,00
CELKEM			890 138,00

c) Smlouvy a jejich plnění s osobami ovládanými osobami ovládanými HMP

Věřitel	Smlouva	Obsah smlouvy	Částka plnění bez DPH
Pražská energetika, a.s.	2510108363	dodávka el. energie	29 324 354,29
Pražská plynárenská, a.s.	201560	dodávka plynu	14 341 900,44
CELKEM			43 666 254,73

d) Smlouvy a jejich plnění s osobami ovládanými osobami ovládanými MF

Věřitel	Smlouva	Obsah smlouvy	Částka plnění bez DPH
ENESA, a.s.	2016-01493	prov. práce při vytváření zadání pro popř. řízení, TDI a řízení stavby	2 186 525,00
ENESA, a.s.	2016-00143	kontrola a odstranění V a N	220 000,00
ENESA, a.s.	2018-02892	projekt auditu VZT	1 090 583,00
ENESA, a.s.	10420/18/SL	doplnění pracovního osvětlení	39 375,00
ENESA, a.s.	10035/18/SL	demont. a mont. tlak. čidla na přív. AV BCV	26 190,00
ENESA, a.s.	10036/18/SL	demont. a mont. tlak. čidla na přívodu SV Bučanka	15 790,00
ENESA, a.s.	10485/18/SL	dodávka a osazení uzavíracího šoupěte na záložním přívodu vody	25 588,00
ENESA, a.s.	10086/18/SL	doplnění pracovního osvětlení	10 000,00
ENESA, a.s.	10405/18/SL	oprava potrubí rozvodu tepla	3 000,00
ENESA, a.s.	10344/18/SL	oprava rozvodů elektro	44 915,00
ENESA, a.s.	10524/18/SL	přefakturace nákladů - tvorba propagačního videa	8 000,00
ENESA, a.s.	10219/18/SL	přeložka VZT potrubí	39 750,00
ENESA, a.s.	10054/18/SL	úprava osvětlení ve F/KGS 5.NP	5 800,00
ENESA, a.s.	10042/18/SL	výměna části kanal. svodu	49 983,00
ENESA, a.s.	0009/18/SL	výměna frekvenčního měniče	35 000,00
ENESA, a.s.	0011/18/SL	výměna uzavír. klapek	16 250,00
ENESA, a.s.	0009/18/SL	zhotovení ochozu na propojí přívodu vody	23 834,00
ENESA, a.s.	5414	energet. management I.-IV. Q 2018	1 500 000,00
ENESA, a.s.	5414	premie za překročení garant. Úspory energií	1 662 501,00
CELKEM			7 003 084,00


Dlužník	Smlouva	Obsah smlouvy	Částka plnění bez DPH
ČEZ ESCO, a.s.	4101721154	ubytování	245 308,70
ČEZ Korporátní služby, a.s.	4101880906	ubytování	8 000,00
ČEZ Prodej, s.r.o.		ubytování	1 391,30
ENESA, a.s.	S18-00144	akce Jarní večer	81 750,27
CELKEM			336 450,27

PROHLÁŠENÍ PŘEDSTAVENSTVA SPOLEČNOSTI

Podle našeho nejlepšího vědomí tato výroční zpráva podává věrný a poctivý obraz o finanční situaci, podnikatelské činnosti a výsledcích hospodaření Společnosti za rok 2018 a o vyhlídkách budoucího vývoje finanční situace, podnikatelské činnosti a výsledků hospodaření.

Ing. Aleš Bartůněk

předseda představenstva
Kongresové centrum Praha, a. s.



.....

JUDr. Michaela Pobořilová

místopředseda představenstva
Kongresové centrum Praha, a. s.



.....



PRAGUE
CONGRESS CENTRE

Kongresové centrum Praha a.s.

5. května 1640/65, Nusle
140 00 Praha 4

Tel.: +420 261 171 111

www.praguecc.cz