

VÝROČNÍ ZPRÁVA

Zažijte změnu 2017



PRAGUE
CONGRESS CENTRE

OBSAH

▶	Úvodní slovo generálního ředitele	3
▶	Základní informace o společnosti	5
▶	Zpráva představenstva	7
▶	Zpráva nezávislého auditora	9
▶	Účetní závěrka za rok 2017	13
▶	Zpráva o vztazích	35
▶	Prohlášení představenstva společnosti	44



ÚVODNÍ SLOVO GENERÁLNÍHO ŘEDITELE

Vážení akcionáři, klienti, partneři,

jsem rád, že Vám mohu předložit výroční zprávu za rok 2017, a že lze toto období označit za úspěšné. Aniž bych Vás chtěl zahrnovat zbytečným množstvím čísel, dovolím si uvést alespoň ta úplně základní.

V roce 2017 se podařilo dosáhnout tržeb za společnost celkem ve výši 488 mil. Kč a navýšit tak tento ukazatel v porovnání s předchozím rokem o více než 4 %. Na hotelu Holiday Inn jsme dosáhli tržeb 153 mil. Kč, což představuje dokonce 18 % meziroční navýšení.

Celkové náklady společnosti, bez vlivu rekonstrukce, byly navýšeny oproti minulému roku o 16 mil. Kč na 446 mil. Kč a rozdíl nákladů a výnosů tak dosáhl 47 mil. Kč, což představuje navýšení o 5,7 % v porovnání s předchozím rokem a to vše za pokračující rekonstrukce budovy Kongresového centra v celkové hodnotě přesahující za rok 2017 320 mil. Kč.



V rámci rekonstrukce byla dokončena první etapa úprav a oprav interiérů a exteriérů. Byla dokončena výměna sklopných křesel ve Společenském sálu, instalována nová síťová infrastruktura a automatický digitální navigační systém po budově. Podařilo se dokončit renovaci křesel Kongresového sálu a rozšířit počet parkovacích míst.

Kromě splnění naplánovaných ekonomických výsledků za běhu rekonstrukčních prací se nám povedla velká část našich dalších plánů. Dlouhodobě plánovaný významný kongres ICCA skončil s pozitivním hodnocením účastníků a s oceněním rekonstruovaných prostor a technologických možností budovy. S potěšením mohu konstatovat, že následně došlo ke zvýšení poptávek na kongresy v dalších letech o cca 50 %.

V oblasti marketingu stojí za zmínku, že společnost KCP změnila své logo a provedla kompletní rebranding včetně změny webových stránek.

V souladu s plánem zvýšení bezpečnosti budovy došlo k instalaci nového kamerového systému, EPS a EZS, vytvoření bezpečnostního dispečinku a dále pak k navázání úzké spolupráce s Policií České republiky a pořádání společných bezpečnostních cvičení proti pachateli se střelnou zbraní a v oblasti proti terorismu.

Společnost dosáhla plánovaných úspor energií a došlo k potvrzení oprávněnosti investice do technologií pro řízení metodou EPC.

V hotelu se podařilo obsadit nového generálního ředitele a došlo k ukončení první etapy rekonstrukce pokojů 5. a 6. patra, čímž došlo ke zvýšení poskytovaného standardu služeb exekutivních pokojů a tím i k dalšímu předpokladu navyšování tržeb do dalších let.

V neposlední řadě bych chtěl uvést, že společnost realizovala mezinárodní architektonickou soutěž na výběr projektu nové výstavní haly a udělala tak první krok v řešení chronického problému nedostatku výstavních ploch pro velké mezinárodní akce v KCP.

V letošním roce budou nadále naše výsledky ovlivňovat pokračující rekonstrukční práce, zejména generální oprava střechy. V oblasti tržeb nelze očekávat tak dobrý výsledek jako v roce 2017, protože objem dlouhodobě sjednaných krátkodobých akcí a kongresů je nižší a pozitivní dopad kongresu ICCA se projeví až v letech následujících. Rok 2018 je rokem konsolidace, optimalizace nákladů a synergizace procesů.

Dovolte, abych poděkoval členům dozorčí rady a představenstva za podporu při řešení strategických úkolů, akcionářům za svěřenou důvěru a obchodním partnerům za dobrou spolupráci.

Dále bych chtěl poděkovat mým kolegům, zaměstnancům za jejich odvedenou práci a společné dosažení našich cílů.

Jsem přesvědčen, že i letos se nám podaří splnit naplánované cíle a dokončit rekonstrukci Kongresového centra Praha.

Roman Raimund Straub



.....

generální ředitel
Kongresové centrum Praha, a. s.

ZÁKLADNÍ INFORMACE O SPOLEČNOSTI

Název: Kongresové centrum Praha, a. s.
Sídlo: 5. května 1640/65, Nusle, 140 00 Praha 4
Identifikační číslo: 63080249
Právní forma: akciová společnost
Internetová adresa: www.praguecc.cz

Předmět podnikání Společnosti zapsaný v obchodním rejstříku vedeném Městským soudem v Praze je uveden v příloze účetní závěrky za rok 2017.

Akciová společnost Kongresové centrum Praha vznikla zápisem do obchodního rejstříku dne 1. 7. 1995. Založení Společnosti bylo provedeno jediným zakladatelem, hlavním městem Prahou, který vložil do akciové společnosti veškeré jmění bývalé příspěvkové organizace Paláce kultury. Kongresové centrum Praha, a.s. dále ke dni svého vzniku převzalo veškerá práva a závazky Paláce kultury a stalo se tak jeho právním nástupcem.

Historie a současnost

1981	Slavnostní otevření multifunkční budovy Kongresového centra (tehdy příspěvková organizace Palác kultury).
1995	Transformace na akciovou společnost, změna názvu na Kongresové centrum Praha, a.s. (právní nástupce Paláce kultury).
1998 - 2000	Provedena částečná rekonstrukce a dostavba kongresového centra pro potřeby Výročního zasedání MMF a skupiny SB. Byla dostavěna multifunkční budova, v níž sídlí hotel Holiday Inn Prague Congress Centre a kancelářská část Business Centre Vyšehrad.
2013	Do Společnosti vstupuje jako majoritní vlastník stát, reprezentovaný Ministerstvem financí České republiky.
2014	Společnost převzala správu hotelu Holiday Inn Prague Congress Centre. Došlo ke kompletní úhradě veškeré dluhové služby.
2015	Zahájení rekonstrukce a projektu energetických úspor.
2016	Realizace projektu energetických úspor, zahájení mezinárodní architektonicko-urbanistické soutěže na dostavbu výstavní haly.
2017	Dokončení první etapy rekonstrukce interiéru a exteriéru, ukončení mezinárodní architektonicko-urbanistické soutěže na dostavbu výstavní haly.

Kongresové centrum Praha je jednou z dominant hlavního města České republiky s nádherným výhledem na panorama Prahy, jehož součástí je také přilehlé Business Centre Vyšehrad a čtyřhvězdičkový hotel Holiday Inn Prague Congress Centre s kapacitou 251 pokojů.

Kongresové centrum Praha patří mezi významná evropská kongresová centra, kapacita prostor umožňuje konání kongresů až pro 9 300 účastníků ve více než 50 sálech, 20 saloncích a jednacích místnostech s různou kapacitou. Využitelná výstavní plocha je 13 000 m². Vysoká technická úroveň a různé možnosti uspořádání jednacích prostor umožňují uspořádání nejen kongresů a konferencí, ale také výstav, společenských akcí, banketů a kulturních představení. Největším sálem je Kongresový sál s maximální kapacitou 2 764 míst, který disponuje skvělou akustikou a delegátům či divákům poskytuje maximální pohodlí. Právě díky této skvělé akustice se řadí mezi nejlepší koncertní sály světa.

Kongresové centrum Praha každoročně hostí široké spektrum akcí, od velkých mezinárodních kongresů přes asociační či firemní konference, veletrhy, výstavy, školení až po nejrůznější kulturní a společenské akce. Má dlouholetou tradici v realizaci těch nejvýznamnějších mezinárodních politických a ekonomických událostí – včetně Výročního zasedání Rad guvernérů Mezinárodního měnového fondu a Skupiny Světové banky v roce 2000, Summitu NATO v roce 2002, akcí souvisejících s předsednictvím České republiky v Radě Evropy v roce 2009 či Výročního zasedání

NATO v roce 2012.

Kongresové centrum Praha je aktivním členem organizace Prague Convention Bureau a mezinárodních oborových asociací: ICCA – International Congress and Convention Association, AIPC – International Association of Congress Centres. Na mezinárodním fóru je Společnost respektována jako klíčový reprezentant odvětví incentivního cestovního ruchu a kongresové turistiky v České republice.



ZPRÁVA PŘEDSTAVENSTVA

O PODNIKATELSKÉ ČINNOSTI A O STAVU MAJETKU SPOLEČNOSTI KONGRESOVÉ CENTRUM PRAHA, A. S.

PODNIKATELSKÁ ČINNOST

Hospodářský výsledek roku 2017 skončil ztrátou téměř 73 mil. Kč., a to i přesto, že došlo k navýšení tržeb o 4,2 % z loňských 469 mil. Kč na letošních 488 mil. Kč. Tato ztráta byla způsobena především náklady souvisejícími s rekonstrukcí budovy KCP, které byly oproti minulému roku navýšeny o 112 mil. Kč na letošních 121 mil. Kč.

Celkové náklady společnosti bez vlivu rekonstrukce překročily náklady loňského roku o 16 mil. Kč a dosáhly celkové výše 446 mil. Kč. Nejvýznamnější meziroční nárůst nákladů byl zaznamenán v položce osobních nákladů, které za rok 2017 dosáhly výše 146 mil. Kč. Pro meziroční porovnání je potřeba od vykázaných osobních nákladů za rok 2016 ve výši 148 mil. Kč odečíst zúčtování rezervy na bonusy za rok 2015 ve výši 11 mil. Kč. Roční bonusy od roku 2016 jsou již místo vytváření rezervy promítány přímo do osobních nákladů jako dohadné položky. Další meziroční nárůst je ve spotřebě materiálu a nákladech na služby, při zachování stejného objemu zvýšených nákladů na opravy a udržování. Na druhé straně došlo k úsporám ve spotřebě energie.

Rozdíl nákladů a výnosů bez vlivu rekonstrukce dosáhl v loňském roce 44,8 mil. Kč, v roce 2017 to bylo 47,4 mil. Kč. Pro doplnění v roce 2016 výsledek obsahuje vytvoření opravné položky k uměleckým dílům ve výši 12,6 mil. Kč a na druhé straně výsledek 2017 obsahuje mimořádné náklady spojené s předčasným ukončením pronájmu prostor datového centra T-Mobile ve výši 8,8 mil. Kč a vytvoření opravné položky k uměleckým dílům ve výši 2,6 mil. Kč. Po započtení těchto korekcí zaznamenala společnost celkový meziroční nárůst hospodářského výsledku bez vlivu rekonstrukce v očištěné výši 1,4 mil. Kč, což představuje nárůst o 2,4 %.

KRÁTKODOBÉ PRONÁJMY

Tržby krátkodobých pronájmů bez vlivu cateringu za rok 2017 byly dosaženy ve výši 159 mil. Kč, což představuje snížení oproti předchozímu roku o cca 3 mil. Kč, tj. o necelá 2 %. Důvodem snížení je výpadek tržeb v období od srpna do října 2017 z důvodu probíhající rekonstrukce KCP.

Společnost navýšila v souladu s nastavenou strategií objem tržeb z krátkodobých akcí v segmentu tržeb nad 1 mil. Kč o 1 % a dostala se tak na 85 % celkového objemu tržeb, což z pohledu počtu akcí představuje meziroční nárůst ve výši 4 % na celkových 19 %. V absolutním vyjádření představuje toto navýšení meziroční růst o 8 akcí.

Stejně úspěšný byl meziroční přesun objemu tržeb ze segmentu malých akcí na střední akce nad 200 tis. Kč, kde v objemu tržeb došlo k navýšení na 11 % a z pohledu počtu akcí na 26 %.

Nadále pokračuje trend navyšování počtu akcí a zejména tržeb z akcí pro koncového klienta z ČR kde meziroční růst tržeb představuje 2 % na současných 37 % z celkových krátkodobých pronájmů.



DLOUHODOBÉ PRONÁJMY

Tržby z dlouhodobých pronájmů vykazují meziroční růst ve výši 2,5 % a lze tak výsledek ve výši 156,3 mil. Kč hodnotit jako úspěšný především s ohledem na velmi konkurenční trh nových kancelářských budov v okolí.

Celková roční obsazenost prostor na budově A+B byla dosažena ve výši 96 % a na budově Business centra ve výši 97 %.

Kongresovému centru se podařilo udržet poměr tržeb z krátkodobých a dlouhodobých pronájmů v režimu 50 % /50 %.

HOTEL

Tak jako v minulém roce lze hodnotit hotel Holiday Inn Prague Congress Centre jako nejúspěšnější segment společnosti. Jeho tržby vzrostly oproti předchozímu roku o dalších 18 % tj. o 23,4 mil. Kč a dosáhly tak úrovně 153 mil. Kč.

Obsazenost pokojů dosáhla v roce 2017 72,5 % a zaznamenala tak navýšení o 7,7 %. V roce 2017 byla dokončena první etapa renovace interiérů pokojů a v průběhu začátku roku 2018 pokračuje druhá etapa, po jejímž dokončení očekáváme další zvýšení atraktivity našeho hotelu.

STAV MAJETKU

V průběhu roku 2017 proběhla významná část rekonstrukce budovy kongresového centra v celkové výši 322 mil. Kč. Do stavebních a interiérových oprav společnost investovala 34 % celkových nákladů, 18 % bylo investováno do slaboproudých systémů a strukturované kabeláže, 5 % do úprav interiéru Kongresového sálu a dalších 5 % do informačně orientačních systémů.

Dále byla dokončena mezinárodní architektonicko-urbanistická soutěž na dostavbu nové výstavní haly včetně úprav veřejného prostoru jižní terasy KCP.

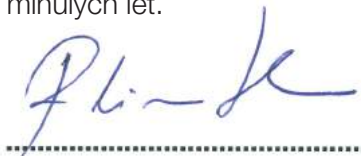
Společnost započala práce směřující k získání stavebního povolení výstavby nové výstavní haly.

ZÁVĚR

Hospodaření společnosti skončilo v roce 2017 ztrátou ve výši 72 753 546,71 Kč. Představenstvo společnosti v souladu se stanovami KCP, a.s. doporučuje akcionářům společnosti převedení účetně vykázané ztráty v plné výši na účet Neuhrazené ztráty minulých let.

Ing. Radim Haluza

předseda představenstva
Kongresové centrum Praha, a. s.



JUDr. Michaela Pobořilová

místopředseda představenstva
Kongresové centrum Praha, a. s.



ZPRÁVA NEZÁVISLÉHO AUDITORA

K ÚČETNÍ ZÁVĚRCE SESTAVENÉ K 31. PROSINCI 2017
SPOLEČNOSTI KONGRESOVÉ CENTRUM PRAHA, A. S.

Identifikační údaje:

Název: Kongresové centrum Praha, a.s.

IČ: 630 80 249

Adresa sídla: 5. května 1640/65, Nusle
140 00 Praha 4

Rozvahový den: 31. prosince 2017

Ověřované účetní období: od 1. ledna 2017 do 31. prosince 2017

Rámec účetního výkaznictví: České účetní předpisy

Datum vydání zprávy auditora: 21. května 2018

Auditor: Pavel Škraňka
Evidenční číslo 2025

Mazars Audit s.r.o.
Evidenční číslo 158

Zpráva nezávislého auditora pro akcionáře společnosti

Kongresové centrum Praha, a.s.

Výrok auditora

Provedli jsme audit přiložené účetní závěrky obchodní společnosti Kongresové centrum Praha, a.s. (dále také „Společnost“) sestavené na základě českých účetních předpisů, která se skládá z rozvahy k 31. prosinci 2017, výkazu zisku a ztráty, přehledu o změnách vlastního kapitálu a přehledu o peněžních tocích za rok končící 31. prosince 2017 a přílohy této účetní závěrky, která obsahuje popis použitých podstatných účetních metod a další vysvětlující informace. Údaje o Společnosti jsou uvedeny v bodě 1. přílohy této účetní závěrky.

Podle našeho názoru účetní závěrka podává věrný a poctivý obraz aktiv a pasiv společnosti Kongresové centrum Praha, a.s. k 31. prosinci 2017 a nákladů a výnosů a výsledku jejího hospodaření a peněžních toků za rok končící 31. prosince 2017 v souladu s českými účetními předpisy.

Základ pro výrok

Audit jsme provedli v souladu se zákonem o auditorech a standardy Komory auditorů České republiky pro audit, kterými jsou mezinárodní standardy pro audit (ISA), případně doplněné a upravené souvisejícími aplikačními doložkami. Naše odpovědnost stanovená těmito předpisy je podrobněji popsána v oddílu Odpovědnost auditora za audit účetní závěrky. V souladu se zákonem o auditorech a Etickým kodexem přijatým Komorou auditorů České republiky jsme na Společnosti nezávislí a splnili jsme i další etické povinnosti vyplývající z uvedených předpisů. Domníváme se, že důkazní informace, které jsme shromáždili, poskytují dostatečný a vhodný základ pro vyjádření našeho výroku.

Ostatní informace uvedené ve výroční zprávě

Ostatními informacemi jsou v souladu s § 2 písm. b) zákona o auditorech informace uvedené ve výroční zprávě mimo účetní závěrku a naši zprávu auditora. Za ostatní informace odpovídá představenstvo Společnosti.

Náš výrok k účetní závěrce se k ostatním informacím nevztahuje. Přesto je však součástí našich povinností souvisejících s auditem účetní závěrky seznámení se s ostatními informacemi a posouzení, zda ostatní informace nejsou ve významném (materiálním) nesouladu s účetní závěrkou či s našimi znalostmi o účetní jednotce získanými během provádění auditu účetní závěrky nebo zda se jinak tyto informace nejeví jako významně (materiálně) nesprávné. Také posuzujeme, zda ostatní informace byly ve všech významných (materiálních) ohledech vypracovány v souladu s příslušnými právními předpisy. Tímto posouzením se rozumí, zda ostatní informace splňují požadavky právních předpisů na formální náležitosti a postup vypracování ostatních informací v kontextu významnosti (materiality), tj. zda případné nedodržení uvedených požadavků by bylo způsobilé ovlivnit úsudek činěný na základě ostatních informací.

Na základě provedených postupů, do míry, již dokážeme posoudit, uvádíme, že

- ostatní informace, které popisují skutečnosti, jež jsou též předmětem zobrazení v účetní závěrce, jsou ve všech významných (materiálních) ohledech v souladu s účetní závěrkou a
- ostatní informace byly vypracovány v souladu s právními předpisy.

Dále jsme povinni uvést, zda na základě poznatků a povědomí o Společnosti, k nimž jsme dospěli při provádění auditu, ostatní informace neobsahují významné (materiální) věcné nesprávnosti. V rámci uvedených postupů jsme v obdržných ostatních informacích žádné významné (materiální) věcné nesprávnosti nezjistili.

Odpovědnost představenstva a dozorčí rady Společnosti za účetní závěrku

Představenstvo Společnosti odpovídá za sestavení účetní závěrky podávající věrný a poctivý obraz v souladu s českými účetními předpisy, a za takový vnitřní kontrolní systém, který považuje za nezbytný pro sestavení účetní závěrky tak, aby neobsahovala významné (materiální) nesprávnosti způsobené podvodem nebo chybou.

Při sestavování účetní závěrky je představenstvo Společnosti povinno posoudit, zda je Společnost schopna nepřetržitě trvat, a pokud je to relevantní, popsat v příloze účetní závěrky záležitosti týkající se jejího nepřetržitého trvání a použití předpokladu nepřetržitého trvání při sestavení účetní závěrky, s výjimkou případů, kdy představenstvo plánuje zrušení Společnosti nebo ukončení její činnosti, resp. kdy nemá jinou reálnou možnost než tak učinit.

Za dohled nad procesem účetního výkaznictví ve Společnosti odpovídá dozorčí rada.

Odpovědnost auditora za audit účetní závěrky

Naším cílem je získat přiměřenou jistotu, že účetní závěrka jako celek neobsahuje významnou (materiální) nesprávnost způsobenou podvodem nebo chybou a vydat zprávu auditora obsahující náš výrok. Přiměřená míra jistoty je velká míra jistoty, nicméně není zárukou, že audit provedený v souladu s výše uvedenými předpisy ve všech případech v účetní závěrce odhalí případnou existující významnou (materiální) nesprávnost. Nesprávnosti mohou vznikat v důsledku podvodů nebo chyb a považují se za významné (materiální), pokud lze reálně předpokládat, že by jednotlivě nebo v souhrnu mohly ovlivnit ekonomická rozhodnutí, která uživatelé účetní závěrky na jejím základě přijmou.

Při provádění auditu v souladu s výše uvedenými předpisy je naší povinností uplatňovat během celého auditu odborný úsudek a zachovávat profesní skepticismus. Dále je naší povinností:

- Identifikovat a vyhodnotit rizika významné (materiální) nesprávnosti účetní závěrky způsobené podvodem nebo chybou, navrhnout a provést auditorské postupy reagující na tato rizika a získat dostatečné a vhodné důkazní informace, abychom na jejich základě mohli vyjádřit výrok. Riziko, že neodhalíme významnou (materiální) nesprávnost, k níž došlo v důsledku podvodu, je větší než riziko neodhalení významné (materiální) nesprávnosti způsobené chybou, protože součástí podvodu mohou být tajné dohody (koluze), falšování, úmyslná opomenutí, nepravdivá prohlášení nebo obcházení vnitřních kontrol představenstvem.
- Seznámit se s vnitřním kontrolním systémem Společnosti relevantním pro audit v takovém rozsahu, abychom mohli navrhnout auditorské postupy vhodné s ohledem na dané okolnosti, nikoli abychom mohli vyjádřit názor na účinnost jejího vnitřního kontrolního systému.

- Posoudit vhodnost použitých účetních pravidel, přiměřenost provedených účetních odhadů a informace, které v této souvislosti představenstvo Společnosti uvedlo v příloze účetní závěrky.
- Posoudit vhodnost použití předpokladu nepřetržitého trvání při sestavení účetní závěrky představenstvem a to, zda s ohledem na shromážděné důkazní informace existuje významná (materiální) nejistota vyplývající z událostí nebo podmínek, které mohou významně zpochybnit schopnost Společnosti nepřetržitě trvat. Jestliže dojdeme k závěru, že taková významná (materiální) nejistota existuje, je naší povinností upozornit v naší zprávě na informace uvedené v této souvislosti v příloze účetní závěrky, a pokud tyto informace nejsou dostatečné, vyjádřit modifikovaný výrok. Naše závěry týkající se schopnosti Společnosti nepřetržitě trvat vycházejí z důkazních informací, které jsme získali do data naší zprávy. Nicméně budoucí události nebo podmínky mohou vést k tomu, že Společnost ztratí schopnost nepřetržitě trvat.
- Vyhodnotit celkovou prezentaci, členění a obsah účetní závěrky, včetně přílohy, a dále to, zda účetní závěrka zobrazuje podkladové transakce a události způsobem, který vede k věrnému zobrazení.

Naší povinností je informovat představenstvo a dozorčí radu mimo jiné o plánovaném rozsahu a načasování auditu a o významných zjištěních, která jsme v jeho průběhu učinili, včetně zjištěných významných nedostatků ve vnitřním kontrolním systému.



Mazars Audit s.r.o.
Evidenční číslo 158
Pobřežní 620/3
186 00 Praha 8

Praha, 21. května 2018

Zastoupená Pavlem Škraňkou



Pavel Škraňka
Statutární auditor, evidenční číslo 2025

ÚČETNÍ ZÁVĚRKA ZA ROK 2017

Účetní závěrka společnosti Kongresové centrum Praha, a. s. za rok 2017 zpracovaná v souladu se zákonem o účetnictví a příslušnými nařízeními a vyhláškami platnými v České republice.

Rozvahový den: 31. 12. 2017

V představenstvu schváleno dne: 17. 5. 2018

Podpisový záznam statutárního orgánu Společnosti:

Ing. Radim Haluza

předseda představenstva
Kongresové centrum Praha, a. s.



JUDr. Michaela Pobořilová

místopředseda představenstva
Kongresové centrum Praha, a. s.



OBSAH

▶	Výkaz zisku a ztráty	16
▶	Rozvaha	17
▶	Přehled o změnách vlastního kapitálu	18
▶	Přehled o peněžních tocích	18
▶	Příloha k účetní závěrce pro rok 2017	19
	1. Základní informace o společnosti	19
	2. Účetní metody a obecné účetní zásady	21
	A) Dlouhodobý nehmotný majetek	21
	B) Dlouhodobý hmotný majetek	22
	C) Finanční majetek	23
	D) Zásoby	23
	E) Pohledávky	23
	F) Vlastní kapitál	23
	G) Výsledek hospodaření, jeho rozdělení a výplata dividend	24
	H) Cizí zdroje	24
	I) Rezervy	24
	J) Prepočty cizích měn	24
	K) Účtování nákladů a výnosů	24
	L) Daň z příjmů	25
	M) Významné účetní odhady a předpoklady	25
	N) Následné události	25
	O) Změny způsobu oceňování, odpisování, srovnatelnosti a opravy chyb min. období	26
	3. Dlouhodobý nehmotný majetek	26
	4. Dlouhodobý hmotný majetek	27
	5. Zásoby	28
	6. Pohledávky	28
	7. Peněžní prostředky a kr. finanční majetek	29
	8. Časové rozlišení	29

OBSAH

9.	Vlastní kapitál	29
	A) Základní kapitál	29
	B) Ostatní kapitálové fondy	29
	C) Neuhrazená stráta minulých let	29
	D) Rozdělení zisku/vypořádání ztráty za běžné účetní období	30
10.	Rezervy	30
11.	Závazky	30
12.	Stát – daňové pohledávky a závazky, dotace	31
13.	Zaměstnanci	31
14.	Tržby	32
15.	Služby	32
16.	Finanční náklady a výnosy	33
17.	Odložená daň	33
18.	Transakce se spřízněnými osobami	33
19.	Soudní spory	34
20.	Významné události po rozvahovém dni	34

VÝKAZ ZISKU A ZTRÁTY

ZA OBDOBÍ KONČÍCÍ 31. 12. 2017

v tisících Kč		2 017	2 016
I.	Tržby z prodeje výrobků a služeb	443 655	429 600
II.	Tržby za prodej zboží	44 839	39 028
A.	Výkonová spotřeba	310 675	203 409
A.1.	Náklady vynaložené na prodané zboží	14 552	12 982
A.2.	Spotřeba materiálu a energie	64 145	65 245
A.3.	Služby	231 978	125 182
D.	Osobní náklady	146 446	147 641
D.1.	Mzdové náklady	109 769	110 353
D.2.	Náklady na sociální zabezpečení, zdravotní pojištění a ostatní náklady	36 677	37 288
D.2.1.	Náklady na sociální zabezpečení a zdravotní pojištění	35 552	36 181
D.2.2.	Ostatní náklady	1 125	1 107
E.	Úpravy hodnot v provozní oblasti	81 383	82 252
E.1.	Úpravy hodnot dlouhodobého nehmotného a hmotného majetku	83 463	84 344
E.1.1.	Úpravy hodnot dlouhodobého nehmotného a hmotného majetku - trvalé	80 834	71 737
E.1.2.	Úpravy hodnot dlouhodobého nehmotného a hmotného majetku - dočasné	2 629	12 607
E.2.	Úpravy hodnot zásob	-182	-29
E.3.	Úpravy hodnot pohledávek	-1 898	-2 063
III.	Ostatní provozní výnosy	5 091	4 548
III.1.	Tržby z prodaného dlouhodobého majetku	220	699
III.2.	Tržby z prodaného materiálu	140	64
III.3.	Jiné provozní výnosy	4 731	3 785
F.	Ostatní provozní náklady	26 187	4 290
F.1.	Zůstatková cena prodaného dlouhodobého majetku	10	6
F.2.	Zůstatková cena prodaného materiálu	0	11
F.3.	Daně a poplatky	1 136	1 064
F.4.	Rezervy v provozní oblasti a komplexní náklady příštích období	20	-11 257
F.5.	Jiné provozní náklady	25 021	14 466
*	Provozní výsledek hospodaření (+/-)	-71 106	35 584
VI.	Výnosové úroky a podobné výnosy	8	515
VI.2.	Ostatní výnosové úroky a podobné výnosy	8	515
J.	Nákladové úroky a podobné náklady	27	39
J.2.	Ostatní nákladové úroky a podobné náklady	27	39
VII.	Ostatní finanční výnosy	162	570
K.	Ostatní finanční náklady	1 791	559
*	Finanční výsledek hospodaření	-1 648	487
**	Výsledek hospodaření před zdaněním (+/-)	-72 754	36 071
L.	Daň z příjmů	0	276
L.2.	Daň z příjmů odložená (+/-)	0	276
**	Výsledek hospodaření po zdanění (+/-)	-72 754	35 795
***	Výsledek hospodaření za účetní období	-72 754	35 795
*	Čistý obrat za účetní období = I. + II. + III. + IV. + V. + VI. + VII.	493 755	474 261

ROZVAHA

K 31. 12. 2017

v tisících Kč		2017			2016
		Brutto	Korekce	Netto	Netto
AKTIVA CELKEM		10 592 928	-7 064 684	3 528 244	3 577 089
B.	Dlouhodobý majetek	9 772 632	-7 062 666	2 709 966	2 569 779
B.I.	Dlouhodobý nehmotný majetek	16 509	-11 483	5 026	4 747
B.I.2.	Ocenitelná práva	14 988	-11 316	3 672	1 061
B.I.2.1.	Software	13 896	-10 686	3 210	1 061
B.I.2.2.	Ostatní ocenitelná práva	1 092	-630	462	0
B.I.4.	Ostatní dlouhodobý nehmotný majetek	1 275	-167	1 108	1 543
B.I.5.	Poskytnuté zálohy na dl. nehmotný majetek a nedokončený dl. nehm. majetek	246	0	246	2 143
B.I.5.2.	Nedokončený dlouhodobý nehmotný majetek	246	0	246	2 143
B.II.	Dlouhodobý hmotný majetek	9 756 123	-7 051 183	2 704 940	2 565 032
B.II.1.	Pozemky a stavby	9 381 266	-6 857 797	2 523 469	2 461 083
B.II.1.1.	Pozemky	909 968	0	909 968	909 968
B.II.1.2.	Stavby	8 471 298	-6 857 797	1 613 501	1 551 115
B.II.2.	Hmotné movité věci a jejich soubory	272 970	-178 134	94 836	34 565
B.II.4.	Ostatní dlouhodobý hmotný majetek	54 472	-15 252	39 220	41 857
B.II.4.3.	Jiný dlouhodobý hmotný majetek	54 472	-15 252	39 220	41 857
B.II.5.	Poskytnuté zálohy na dl. hmotný majetek a nedokončený dl. hmotný majetek	47 415	0	47 415	27 527
B.II.5.1.	Poskytnuté zálohy na dlouhodobý hmotný majetek	0	0	0	931
B.II.5.2.	Nedokončený dlouhodobý hmotný majetek	47 415	0	47 415	26 596
C.	Oběžná aktiva	818 550	-2 018	816 532	1 006 189
C.I.	Zásoby	4 476	-368	4 108	4 180
C.I.1.	Materiál	3 552	-368	3 184	3 202
C.I.3.	Výrobky a zboží	904	0	904	861
C.I.3.2.	Zboží	904	0	904	861
C.I.5.	Poskytnuté zálohy na zásoby	20	0	20	117
C.II.	Pohledávky	27 211	-1 650	25 561	27 940
C.II.1.	Dlouhodobé pohledávky	75	0	75	75
C.II.1.5.	Pohledávky - ostatní	75	0	75	75
C.II.1.5.2.	Dlouhodobé poskytnuté zálohy	75	0	75	75
C.II.2.	Krátkodobé pohledávky	27 136	-1 650	25 486	27 865
C.II.2.1.	Pohledávky z obchodních vztahů	18 906	-1 650	17 256	25 503
C.II.2.4.	Pohledávky - ostatní	8 230	0	8 230	2 362
C.II.2.4.3.	Stát-daňové pohledávky	14	0	14	21
C.II.2.4.4.	Krátkodobé poskytnuté zálohy	8 097	0	8 097	2 153
C.II.2.4.5.	Dohadné účty aktivní	29	0	29	97
C.II.2.4.6.	Jiné pohledávky	90	0	90	91
C.IV.	Peněžní prostředky	786 863	0	786 863	974 069
C.IV.1.	Peněžní prostředky v pokladně	1 826	0	1 826	804
C.IV.2.	Peněžní prostředky na účtech	785 037	0	785 037	973 265
D.	Časové rozlišení aktiv	1 746	0	1 746	1 121
D.1.	Náklady příštích období	1 746	0	1 746	1 118
D.3.	Příjmy příštích období	0	0	0	3
PASIVA CELKEM				3 528 244	3 577 089
A.	Vlastní kapitál			3 423 326	3 496 080
A.I.	Základní kapitál			3 680 000	3 680 000
A.I.1.	Základní kapitál			3 680 000	3 680 000
A.II.	Ážio a kapitálové fondy			-1 176	-1 176
A.II.2.	Kapitálové fondy			-1 176	-1 176
A.II.2.1.	Ostatní kapitálové fondy			-1 176	-1 176
A.IV.	Výsledek hospodaření minulých let (+/-)			-182 744	-218 539
A.IV.2.	Neuhrazená ztráta minulých let (-)			-182 744	-218 539
A.V.	Výsledek hospodaření běžného účetního období (+/-)			-72 754	35 795
B.+C.	Cizí zdroje			102 399	77 909
B.	Rezervy			53	33
B.4.	Ostatní rezervy			53	33
C.	Závazky			102 346	77 876
C.I.	Dlouhodobé závazky			4 901	360
C.I.3.	Dlouhodobé přijaté zálohy			487	0
C.I.4.	Závazky z obchodních vztahů			4 414	360
C.II.	Krátkodobé závazky			97 445	77 516
C.II.3.	Krátkodobé přijaté zálohy			10 159	14 107
C.II.4.	Závazky z obchodních vztahů			51 343	34 184
C.II.8.	Závazky ostatní			35 943	29 225
C.II.8.2.	Krátkodobé finanční výpomoci			249	236
C.II.8.3.	Závazky k zaměstnancům			6 427	6 575
C.II.8.4.	Závazky ze sociálního zabezpečení a zdravotního pojištění			3 551	3 747
C.II.8.5.	Stát - daňové závazky a dotace			4 403	7 043
C.II.8.6.	Dohadné účty pasivní			21 282	11 589
C.II.8.7.	Jiné závazky			31	35
D.	Časové rozlišení pasiv			2 519	3 100
D.1.	Výdaje příštích období			2	138
D.2.	Výnosy příštích období			2 517	2 962

PŘEHLED O ZMĚNÁCH VLASTNÍHO KAPITÁLU

ZA OBDOBÍ KONČÍCÍ 31. 12. 2017

v tisících Kč	Základní kapitál	Kapitálové fondy	VH minulých let	VH běžného období	Vlastní kapitál celkem
Stav k 31. 12. 2015	3 680 000	-1 176	-303 467	84 928	3 460 285
Převod zisku minulých let			84 928	-84 928	0
Zisk běžného období				35 795	35 795
Stav k 31. 12. 2016	3 680 000	-1 176	-218 539	35 795	3 496 080
Převod zisku minulých let			35 795	-35 795	0
Ztráta běžného období				-72 754	-72 754
Stav k 31. 12. 2017	3 680 000	-1 176	-182 744	-72 754	3 423 326

PŘEHLED O PENĚŽNÍCH TOCÍCH

ZA OBDOBÍ KONČÍCÍ 31. 12. 2017

v tisících Kč		2017	2016
P.	Stav peněžních prostředků a peněžních ekvivalentů na začátku účetního období	974 069	386 897
Z.	Účetní zisk nebo ztráta z běžné činnosti před zdaněním	-72 754	36 071
A.1.	Úpravy o nepeněžní operace	81 212	69 831
A.1.1.	Odpisy stálých aktiv s výjimkou ZC prodaného majetku, manka a škody na dl. majetku	80 834	71 742
A.1.2.	Změna stavu opravných položek, rezerv	569	-742
A.1.3.	Zisk (ztráta) z prodeje stálých aktiv	-210	-693
A.1.5.	Vyúčtované nákladové úroky s výjimkou kapitalizovaných úroků a vyúčtované výnosové úroky	19	-476
A.*	Čistý peněžní tok z prov. činnosti před zdaněním, změnami prac. kapitálu a mimoř. položkami	8 458	105 902
A.2.	Změny stavu nepeněžních složek pracovního kapitálu	24 210	612 655
A.2.1.	Změna stavu pohledávek z prov. činnosti, akt. účtů časového rozlišení a dohadných účtů aktivních	3 647	-6 900
A.2.2.	Změna stavu kr. závazků z prov. činnosti, pasiv. účtů časového rozlišení a dohadných účtů pasivních	20 310	18 543
A.2.3.	Změna stavu zásob	253	1 012
A.2.4.	Změna stavu kr. finančního majetku nespádajícího do peněžních prostředků a peněžních ekvivalentů	0	600 000
A.**	Čistý provozní tok z provozní činnosti před zdaněním a mimořádnými položkami	32 668	718 557
A.3.	Vyplacené úroky s výjimkou kapitalizovaných úroků	-27	-39
A.4.	Přijaté úroky	8	515
A.***	Čistý peněžní tok z provozní činnosti	32 649	719 033
B.1.	Výdaje spojené s nabytím stálých aktiv	-220 666	-131 952
B.2.	Příjmy z prodeje stálých aktiv	220	699
B.***	Čistý peněžní tok vztahující se k investiční činnosti	-220 446	-131 253
C.1.	Dopady změn dlouhodobých závazků, popřípadě takových krátkodobých závazků, které spadají do oblasti fin. činnosti (například některé provozní úvěry) na pen. prostředky a pen. ekvivalenty	591	-608
C.***	Čistý peněžní tok vztahující se k finanční činnosti	591	-608
F.	Čisté zvýšení nebo snížení peněžních prostředků	-187 206	587 172
R.	Stav peněžních prostředků a peněžních ekvivalentů na konci účetního období	786 863	974 069

PŘÍLOHA K ÚČETNÍ UZÁVĚRCE PRO ROK 2017

1. ZÁKLADNÍ INFORMACE O SPOLEČNOSTI

ZALOŽENÍ SPOLEČNOSTI A PŘEDMĚT ČINNOSTI

Společnost byla založena zakladatelskou listinou jako akciová společnost dne 1. 7. 1995 a vznikla zapsáním do obchodního rejstříku vedeném u Městského soudu v Praze, oddíl B, vložka 3275 pod obchodní firmou **Kongresové centrum Praha, a.s.** (dále jen „Společnost“). Společnost sídlí na adrese 5. května 1640/65, Nusle, 140 00 Praha 4, identifikační číslo je 63080249.

Hlavním předmětem činnosti je:

- ▶ zajišťování kongresů, symposií, veletrhů, výstav a dalších obdobných společenských akcí,
- ▶ zajišťování uměleckých a kulturních akcí,
- ▶ hostinská činnost,
- ▶ výroba, obchod a služby neuvedené v přílohách 1 až 3 živnostenského zákona,
- ▶ pronájem nemovitostí, bytů a nebytových prostor.

VLASTNÍCI

Akcionáři Společnosti k 31. 12. 2017

Obchodní firma:	Česká republika – Ministerstvo financí
Sídlo:	Letenská 525/15, 118 10 Praha 1
Identifikační číslo:	00006947
Podíl na základním kapitálu:	54,348%
<hr/>	
Obchodní firma:	Hlavní město Praha
Sídlo:	Mariánské náměstí 2/2, 110 00 Praha 1
Identifikační číslo:	00064581
Podíl na základním kapitálu:	45,652%

STATUTÁRNÍ A DOZORČÍ ORGÁNY SPOLEČNOSTI

Orgány Společnosti jsou valná hromada, představenstvo a dozorčí rada. Statutárním orgánem Společnosti je představenstvo. Představenstvu přísluší obchodní vedení Společnosti, včetně řádného vedení účetnictví, rozhoduje o všech záležitostech Společnosti, pokud nejsou zákonem o obchodních korporacích nebo stanovami vyhrazeny do působnosti valné hromady nebo dozorčí rady. Za představenstvo jedná navenek jménem Společnosti společně předseda představenstva nebo místopředseda představenstva a jeden člen představenstva. Podepisování za Společnost se děje tak, že k vytištěné, napsané nebo jinak zobrazené obchodní firmě Společnosti připojí oprávněné osoby svůj podpis. Kontrolním orgánem Společnosti je dozorčí rada, které přísluší dohlížet na činnost Společnosti v zákonem stanoveném rozsahu, a to zejména na výkon působnosti představenstva a na podnikatelskou činnost Společnosti. Je oprávněna ověřovat postup ve věcech Společnosti a kdykoliv nahlížet do účetních dokladů a spisů a zjišťovat stav Společnosti.

Členové představenstva k 31. 12. 2017

Předseda:	Ing. Radim Haluza
Místopředseda:	JUDr. Michaela Pobořilová
Člen:	Vilém Sviták
Člen:	Mgr. Michal Jordán
Člen:	Ing. Ivana Prosecká

Členové dozorčí rady k 31. 12. 2017

Předseda:	Ing. Jaroslav Ungerman, CSc.
Člen:	Mgr. Adriana Krnáčová, MBA
Člen:	Ing. Jiří Opletal
Člen:	Mgr. Iva Kotvová
Člen:	Ing. Zdenka Klapalová, CSc.
Člen:	Adam Kočík, MBA

ZMĚNY A DODATKY PROVEDENÉ V OBCH. REJSTRÍKU V UPLYNULÉM ÚČETNÍM OBDOBÍ

Ke dni 25. 6. 2017 odstoupil z funkce člena představenstva Mgr. Daniel Štěpán, 26. 6. 2017 valná hromada zvolila do funkce člena představenstva pana Viléma Svitáka. K 31. 12. 2017 odstoupil z funkce člena představenstva Mgr. Michal Jordán, 29. 1. 2018 valná hromada zvolila do funkce člena představenstva pana Jaroslava Holého.

ORGANIZAČNÍ STRUKTURA A MANAGEMENT SPOLEČNOSTI

Vnitřní organizační struktura Společnosti je upravena organizačním řádem, který je průběžně aktualizován v návaznosti na změny organizační struktury Společnosti. Podle rozsahu působnosti, kompetencí, velikosti útvaru a charakteru vykonávaných činností jsou rozlišovány dva organizační stupně: úsek a oddělení. V základním členění byla Společnost k 31. 12. 2017 rozdělena na osm úseků: úsek generálního ředitele, úsek obchodu a marketingu, úsek správy budov, provozní úsek, finanční úsek, úsek bezpečnosti, investiční úsek a úsek hotel (Holiday Inn Prague Congress Centre, dále i „HIPCC“).

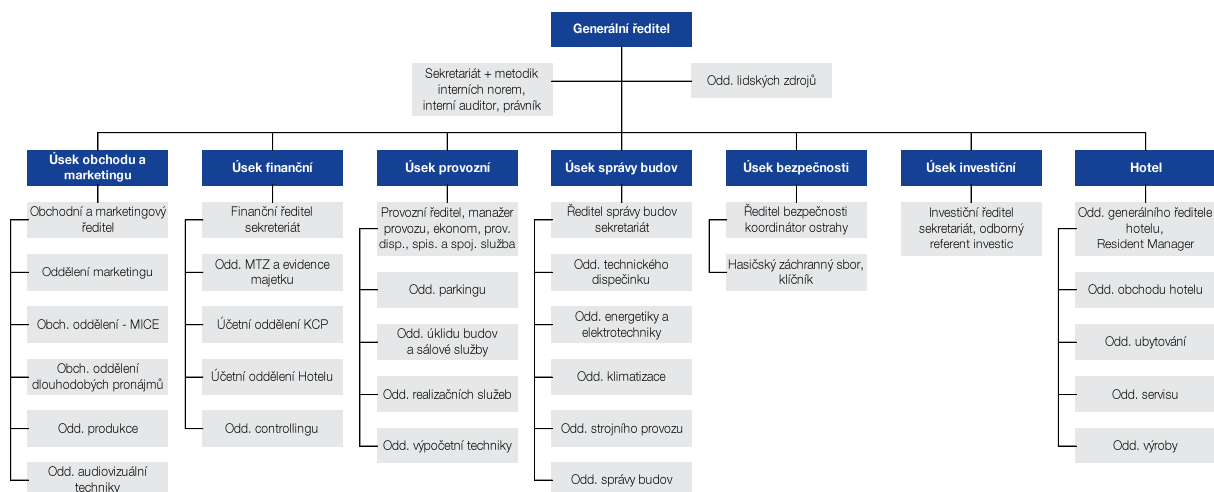
Sídlo podnikání hotelu: Holiday Inn Prague Congress Centre
Na Pankráci 15/1684
140 00 Praha 4

K 31. 12. 2017 nemá Společnost více než 20% podíl na základním kapitálu žádné společnosti a ani není společníkem s neomezeným ručením v žádné jiné společnosti a též nemá pobočku nebo jinou část obchodního závodu v zahraničí.

Management Společnosti k 31. 12. 2017

Generální ředitel:	Roman Raimund Straub
Obchodní a marketingová ředitelka:	Ing. Lenka Žlebková
Finanční ředitel:	Ing. Jaromír Holý
Ředitel správy budov	Ing. Luděk Bednář
Provozní ředitel:	Ing. Miroslav Pechman
Ředitel bezpečnosti:	Ing. Jiří Brych
Generální ředitel hotelu HIPCC:	Ing. Zdeněk Kovařík

Organizační schéma Společnosti k 31. 12. 2017



V lednu 2018 bylo v úseku hotel (vyčleněním z oddělení správy budov) vytvořeno technické oddělení. S platností od března 2018 došlo ke zrušení investičního úseku a vytvoření nového oddělení úklidu hotelu.

AKTIVITY V OBLASTI VÝZKUMU A VÝVOJE, OCHRANY ŽIVOTNÍHO PROSTŘEDÍ A PRACOVNĚPRÁVNÍCH VZTAHŮ

Společnost v letech 2017 a 2016 nevyvíjela žádné aktivity v oblasti výzkumu a vývoje. V oblasti ochrany životního prostředí a pracovněprávních vztahů postupovala Společnost v letech 2017 a 2016 v souladu se zákonnými předpisy.

2. ÚČETNÍ METODY A OBECNÉ ÚČETNÍ ZÁSADY

Individuální účetní závěrka byla připravena v souladu se zákonem č. 563/1991 Sb., o účetnictví, ve znění pozdějších předpisů (dále jen zákona o účetnictví) a prováděcí vyhláškou č. 500/2002 Sb., kterou se provádějí některá ustanovení zákona o účetnictví, pro účetní jednotky, které jsou podnikateli účtujícími v soustavě podvojného účetnictví, ve znění platném pro rok 2017.

V následující části jsou uvedena základní účetní pravidla aplikovaná při zpracování této individuální účetní závěrky. Tato pravidla byla použita konzistentně pro všechna prezentovaná účetní období, pokud není uvedeno jinak.

A) DLOUHODOBÝ NEHMOTNÝ MAJETEK

Dlouhodobý nehmotný majetek se oceňuje v pořizovacích cenách, které obsahují cenu pořízení a náklady s pořízením související. Odpisy jsou vypočteny na základě pořizovací ceny a předpokládané doby životnosti příslušného majetku. Odpisový plán je v průběhu používání dlouhodobého nehmotného majetku aktualizován na základě očekávané doby životnosti a předpokládané zbytkové hodnoty majetku.

Nehmotný majetek s dobou použitelnosti delší než jeden rok oceněný při pořízení cenou nižší než 20 tis. Kč není považován za dlouhodobý nehmotný majetek. Takto definovaný nehmotný majetek je při pořízení účtován do nákladů.

OBCHODNÍ ZNAČKY A LICENCE

Obchodní značky a licence se vykazují v historických cenách. Obchodní značky a licence mají pevně stanovenou životnost a vykazují se v pořizovací ceně po odečtení oprávek. Oprávky se vypočítávají metodou rovnoměrných odpisů za účelem přiřazení pořizovací ceny obchodních značek a licencí předpokládané době životnosti (3 až 10 let).

POČÍTAČOVÝ SOFTWARE

Licence pořízené k počítačovému softwaru jsou aktivovány na základě výdajů vynaložených na pořízení konkrétního softwaru a jeho uvedení do používání. Tyto náklady jsou odepisovány po dobu jejich předpokládané životnosti (3 roky).

EMISNÍ POVOLENKY

Povolenka na emise skleníkových plynů představuje právo provozovatele zařízení, který svým provozem vytváří emise skleníkových plynů, vypustit do ovzduší, v daném kalendářním roce, ekvivalent tuny oxidu uhličitého. Nejpozději do 30. 4. následujícího kalendářního roku je Společnost povinna vyřadit z obchodování takové množství povolenek, které odpovídá vykázanému a ověřenému množství emisí skleníkových plynů v předchozím kalendářním roce.

O povolenkách na emise skleníkových plynů je účtováno jako o dlouhodobém nehmotném neodpisovaném majetku oceňovaném pořizovací cenou případně reprodukční pořizovací cenou při bezúplatném nabytí. O spotřebě povolenek se účtuje minimálně k datu účetní závěrky v závislosti na spotřebě emisních povolenek účetní jednotkou v kalendářním roce. Při bezúplatném prvním nabytí je účtováno o tomto nabytí jako o dotaci, která nesnižuje ocenění dlouhodobého nehmotného majetku. Tato dotace se rozpouští do výnosů v okamžiku, kdy jsou povolenky spotřebovávány a účtovány do nákladů a to ve stejné výši.

Společnost byla rozhodnutím Ministerstva životního prostředí č. j. CZ-0252-17/V ze dne 8. 2. 2017 s právní mocí od 10. 2. 2017 vyřazena ze systému emisního obchodování EU-ETS.

B) DLOUHODOBÝ HMOTNÝ MAJETEK

Dlouhodobý hmotný majetek se oceňuje v pořizovacích cenách, které zahrnují cenu pořízení, náklady na dopravu, montáž, clo, úroky a další náklady s pořízením související. Náklady na technické zhodnocení dlouhodobého hmotného majetku zvyšují jeho pořizovací cenu. Opravy a údržba se účtují do nákladů.

Hmotný majetek s dobou použitelnosti delší než jeden rok, oceněný při pořízení cenou 5 tis. Kč a nižší, je účtován přímo do nákladů.

Technické zhodnocení, pokud převýšilo u jednotlivého majetku v úhrnu za zdaňovací období částku 40 tis. Kč, zvyšuje pořizovací cenu dlouhodobého majetku.

ODEPISOVÁNÍ

Veškerý nově pořízený dlouhodobý majetek je účetně odepisován podle odpisového plánu společnosti od měsíce následujícího po uvedení do užívání.

Odpisy jsou vypočteny na základě pořizovací ceny a předpokládané doby životnosti příslušného majetku. Odpisový plán je v průběhu používání dlouhodobého hmotného majetku aktualizován na základě očekávané doby životnosti a předpokládané zbytkové hodnoty majetku. Společnost používá metodu komponentního odepisování.

Předpokládaná životnost je stanovena takto:

Typ majetku	Počet let
Budovy	50
Doplňkové budovy a objekty	30
Stroje, zařízení a komponenty budovy	3 - 50
Dopravní prostředky	4 - 12
Inventář	3 - 12

V případě trvalého snížení hodnoty hmotného majetku je proveden odpis tohoto majetku. Při přechodném snížení hodnoty hmotného majetku je tvořena opravná položka.

C) FINANČNÍ MAJETEK

Krátkodobý finanční majetek tvoří ceniny, krátkodobé cenné papíry, peníze v hotovosti a na bankovních účtech.

D) ZÁSoby

Zásoby se oceňují pořizovací cenou. Pořizovací cena zásob zahrnuje náklady na jejich pořízení včetně nákladů s pořízením souvisejících (náklady na přepravu, clo, provize atd.). Úbytek zásob je v okamžiku jejich skutečné spotřeby oceňován metodou váženého aritmetického průměru.

Opravná položka k pomalu obrátkovým a zastaralým zásobám či jinak dočasně znehodnoceným zásobám je tvořena na základě analýzy obrátkovosti zásob a na základě individuálního posouzení zásob.

E) POHLEDÁVKY

Pohledávky se oceňují při svém vzniku jmenovitou hodnotou. Ocenění pochybných pohledávek se snižuje pomocí opravných položek na vrub nákladů na jejich realizační hodnotu a to na základě individuálního posouzení jednotlivých dlužníků a věkové struktury pohledávek.

Společnost používá následující způsob tvorby opravných položek k obchodním pohledávkám:

Pohledávky po splatnosti více než	Opravná položka do výše pohledávky
2 měsíce	20%
6 měsíců	50%
9 měsíců	80%
12 měsíců	100%

Dohadné účty aktivní se oceňují na základě odborných odhadů a propočtů.

F) VLASTNÍ KAPITÁL

Základní kapitál Společnosti se vykazuje ve výši zapsané v obchodním rejstříku.

Na základě rozhodnutí valné hromady může Společnost tvořit dobrovolné fondy a fondy povinně zřizované podle zákona o obchodních korporacích a jiných obecně závazných právních předpisů. Zákon o obchodních korporacích neukládá akciové společnosti povinné vytváření rezervního fondu ze zisku. Dle platných stanov a obchodního práva platného v České republice Společnost tedy není povinna rezervní fond vytvářet.

Ostatní kapitálové fondy představují snížení vlastního kapitálu z dopadu převodu z IAS/IFRS na české účetní standardy k 1. 1. 2015.

G) VÝSLEDEK HOSPODAŘENÍ, JEHO ROZDĚLENÍ A VÝPLATA DIVIDEND

Výsledek hospodaření v souladu s platnou právní úpravou v České republice schvaluje a rozděljuje valná hromada, a to podle příslušných ustanovení stanov Společnosti a v souladu s příslušnými ustanoveními zákona o obchodních korporacích.

Výplata dividend akcionářům Společnosti se vykazuje v účetní závěrce jako závazek v období, ve kterém jsou dividendy schváleny akcionáři Společnosti. Společnost v roce 2017 nevyplácela žádné dividendy.

H) CIZÍ ZDROJE

Dlouhodobé i krátkodobé úvěry se vykazují ve jmenovité hodnotě. Za krátkodobý úvěr se považuje i část dlouhodobých úvěrů, která je splatná do jednoho roku od rozvahového dne. Dohadné účty pasivní jsou oceňovány na základě odborných odhadů a propočtů.

I) REZERVY

Rezerva je závazek s nejistou časovou dobou splatnosti nebo nejistou výší. Rezervy se zaúčtují, pokud má Společnost současný závazek (zákonný nebo smluvní), který je důsledkem minulé události, a je pravděpodobné, že vypořádání závazku povede k odlivu ekonomických prostředků a navíc je možno spolehlivě kvantifikovat hodnotu závazku.

Částka vykázaná jako rezerva je nejlepším odhadem výdajů potřebných k vyrovnání současného závazku na konci účetního období. Rezervy jsou přezkoumány na konci každého účetního období a upraveny tak, aby odrážely aktuální nejlepší odhad. Pokud již není pravděpodobné, že ke splnění závazku bude třeba odlivu prostředků představujících ekonomický prospěch, rezerva je zrušena. Rezerva se využívá pouze na výdaje, pro které byla původně uznána.

Společnost vytváří rezervy na soudní spory, v roce 2015 byla vytvořena rezerva na mzdové bonusy, která byla v roce 2016 zúčtována. Na bonusy za rok 2016 a 2017 byly vytvořeny dohadné položky. Na budoucí provozní ztráty se rezerva nevykazuje.

J) PŘEPOČTY CIZÍCH MĚN

Společnost používá pro přepočty transakcí v cizí měně denní kurz ČNB. Aktiva a pasiva v zahraniční měně jsou k rozvahovému dni přepočítávána podle kurzu devizového trhu vyhlášeného ČNB. Nerealizované kurzové zisky a ztráty jsou zachyceny ve výsledku hospodaření.

K) ÚČTOVÁNÍ NÁKLADŮ A VÝNOSŮ

Náklady a výnosy zachycuje Společnost podle těchto zásad:

- ▶ náklady a výnosy se účtují zásadně do období, s nímž časově a věcně souvisejí,
- ▶ opravy nákladů nebo výnosů minulých účetních období se účtují na účtech nákladů a výnosů, kterých se týkají,
- ▶ náklady a výdaje, které se týkají budoucích období, se časově rozlišují ve formě nákladů

příštích období nebo výdajů příštích období na příslušných účtech přechodných aktiv a pasiv,

- ▶ výnosy a příjmy, které se týkají budoucích období, se časově rozlišují ve formě výnosů příštích období nebo příjmů příštích období na příslušných účtech přechodných aktiv a pasiv.

L) DAŇ Z PŘÍJMU

Náklad na daň z příjmů se počítá za pomoci platné daňové sazby z účetního zisku zvýšeného nebo sníženého o trvale nebo dočasně daňově neuznatelné náklady a nezdaňované výnosy (např. tvorba a zúčtování ostatních rezerv a opravných položek, náklady na reprezentaci, rozdíl mezi účetními a daňovými odpisy atd.). Dále se zohledňují položky snižující základ daně (dary), odčitatelné položky (daňová ztráta, náklady na realizaci projektů výzkumu a vývoje) a slevy na dani z příjmů.

Odložená daňová povinnost odráží daňový dopad přechodných rozdílů mezi zůstatkovými hodnotami aktiv a pasiv z hlediska účetnictví a stanovení základu daně z příjmu s přihlédnutím k období realizace. Odložená daň z příjmů se stanoví za použití daňové sazby (a daňových zákonů), která byla schválena nebo proces jejich schvalování v podstatě dokončen, a o kterých se předpokládá, že budou účinné v období, ve kterém bude příslušná daňová pohledávka realizována nebo závazek odložené daně z příjmu vyrovnán. Odložené daňové pohledávky se vykazují v rozsahu, v němž je pravděpodobné, že bude v budoucnosti dosaženo zdanitelného zisku, který umožní uplatnění těchto přechodných rozdílů.

M) VÝZNAMNÉ ÚČETNÍ ODHADY A PŘEDPOKLADY

Sestavení účetní závěrky vyžaduje, aby vedení společnosti používalo odhady a předpoklady, jež mají vliv na vykazované hodnoty majetku a závazků k datu účetní závěrky a na vykazovanou výši výnosů a nákladů za sledované období. Vedení společnosti stanovilo tyto odhady a předpoklady na základě všech jemu dostupných relevantních informací. Nicméně, jak vyplývá z podstaty odhadu, skutečné hodnoty v budoucnu se mohou od těchto odhadů odlišovat.

DAŇ Z PŘÍJMU

Společnost podléhá dani z příjmu v České republice. V případě, že Společnost k datu sestavení účetní závěrky nemá k dispozici údaj o dani z příjmů, vychází z kvalifikovaného odhadu provedeného ve spolupráci s daňovým poradcem.

OSTATNÍ ODHADY

Ostatní odhady, které provádí Společnost, jsou účtovány a vykazovány na základě odborného posouzení, zkušeností z minulých období, statistických průzkumů či propočtem. Každý odborný odhad je doložen metodou a způsobem, kterým byla uvedená skutečnost odhadnuta.

N) NÁSLEDNÉ UDÁLOSTI

Dopad událostí, které nastaly mezi rozvahovým dnem a dnem sestavení účetní závěrky, je zachycen v účetních výkazech v případě, že tyto události poskytly doplňující informace o skutečnostech, které existovaly k rozvahovému dni.

V případě, že mezi rozvahovým dnem a dnem sestavení účetní závěrky došlo k významným událostem zohledňujícím skutečnosti, které nastaly po rozvahovém dni, jsou důsledky těchto událostí popsány v příloze účetní závěrky, ale nejsou zaúčtovány v účetních výkazech.

O) ZMĚNY ZPŮSOBU OCEŇOVÁNÍ, ODPISOVÁNÍ, SROVNATELNOSTI A OPRAVY CHYB MIN. OBDOBÍ

Roční mzdové bonusy byly do nákladů roku 2015 promítnuty prostřednictvím tvorby rezervy (ve výši 11 190 tis. Kč). Od roku 2016 vytváří Společnost na roční mzdové bonusy dohadné položky. V osobních nákladech roku 2016 jsou tak obsaženy jak vyplacené bonusy za rok 2015, tak odhad mzdových bonusů za rok 2016. Korekce bonusů za rok 2015 je do výsledku hospodaření promítnuta zúčtováním vytvořené rezervy.

3. DLOUHODOBÝ NEHMOTNÝ MAJETEK

v tisících Kč	Software	Ocenitelná práva	Jiný dl. nehmotný majetek	Ned. dl. nehmotný majetek	Celkem
Stav k 1. 1. 2016					
Pořizovací cena	10 324	602	1 964	0	12 890
Oprávký	-10 324	-602	-158		-11 084
Čistá účetní hodnota	0	0	1 806	0	1 806
Rok končící 31. 12. 2016					
Počáteční čistá účetní hodnota	0	0	1 806	0	1 806
Přírůstky (PC)	1 068		329	2 143	3 540
Úbytky (PC)			-574		-574
Odpisy	-7		-18		-25
Konečná čistá účetní hodnota	1 061	0	1 543	2 143	4 747
Stav k 1. 1. 2017					
Pořizovací cena	11 392	602	1 719	2 143	15 856
Oprávký	-10 331	-602	-176		-11 109
Čistá účetní hodnota	1 061	0	1 543	2 143	4 747
Rok končící 31. 12. 2017					
Počáteční čistá účetní hodnota	1 061	0	1 543	2 143	4 747
Přírůstky (PC)	2 504	490	309		3 302
Úbytky (PC)			-753	-1 896	-2 649
Odpisy	-355	-27	-14		-396
Vyřazení (-)			23		23
Konečná čistá účetní hodnota	3 210	462	1 108	246	5 026
Stav k 31. 12. 2017					
Pořizovací cena	13 896	1 092	1 275	246	16 509
Oprávký	-10 686	-630	-167		-11 483
Čistá účetní hodnota	3 210	462	1 108	246	5 026

Nejvýznamnější zařazenou položkou dlouhodobého nehmotného majetku v roce 2017 byl software pro informační a navigační systém ve výši 2 091 tis. Kč. Součástí jiného dlouhodobého nehmotného majetku jsou emisní povolenky k 31. 12. 2017 ve výši 1 073 tis. Kč (k 31. 12. 2016 ve výši 1 515 tis. Kč). Pro ocenění připsání emisních povolenek je využívána tržní cena vyhlášená německou burzou EEX (EUROPEAN ENERGY EXCHANGE AG - <http://www.eex.com>).

Společnost v roce 2016 vypustila do ovzduší celkem 2 993 t CO₂, v roce 2015 bylo do ovzduší

vypuštěno celkem 3 458 t CO₂. Na základě rozhodnutí Ministerstva životního prostředí o přidělu bezplatných povolenek na třetí obchodovací období od roku 2013 do roku 2020 bylo Společnosti přiděleno 2 063 ks emisních povolenek na rok 2017 (pro rok 2016 bylo přiděleno 2 395 ks). Společnost byla rozhodnutím Ministerstva životního prostředí č. j. CZ-0252-17/V ze dne 8. 2. 2017 s právní mocí od 10. 2. 2017 vyřazena ze systému emisního obchodování EU-ETS.

	Množství t CO ₂	Hodnota v tis. Kč
Stav emisních povolenek k 1. 1. 2016	9 433	1 760
Připsání na účet u rejstříku obchodování s povolenkami	2 395	329
Spotřeba roku 2015	-3 458	-574
Stav emisních povolenek k 31. 12. 2016	8 370	1 515
Připsání na účet u rejstříku obchodování s povolenkami	2 063	287
Spotřeba roku 2016	-2 993	-565
Spotřeba roku 2017	-810	-165
Stav emisních povolenek k 31. 12. 2017	6 630	1 073

4. DLOUHODOBÝ HMOTNÝ MAJETEK

v tisících Kč	Pozemky	Stavby	Sam. movité věci	Jiný dl. hmotný majetek	Ned. dl. hmotný majetek	Poskytnuté zálohy	Celkem
Stav k 1. 1. 2016							
Požizovací cena	909 968	8 266 445	200 013	54 472	8 094	0	9 438 992
Oprávký		-6 754 961	-181 441				-6 936 402
Čistá účetní hodnota	909 968	1 511 484	18 572	54 472	8 094	0	2 502 590
Rok končící 31. 12. 2016							
Počáteční čistá účetní hodnota	909 968	1 511 484	18 572	54 472	8 094	0	2 502 590
Přírůstky (PC)		105 695	21 644		18 502	931	146 772
Úbytky (PC)			-8 789				-8 789
Manka, škody, prodej majetku			-11				-11
Odpisy		-66 064	-5 640	-8			-71 712
Opravné položky				-12 607			-12 607
Vyřazení (-)			8 789				8 789
Konečná čistá účetní hodnota	909 968	1 551 115	34 565	41 857	26 596	931	2 565 032
Stav k 1. 1. 2017							
Požizovací cena	909 968	8 372 140	212 868	54 472	26 596	931	9 576 975
Oprávký		-6 821 025	-178 303	-8			-6 999 336
Opravné položky				-12 607			-12 607
Čistá účetní hodnota	909 968	1 551 115	34 565	41 857	26 596	931	2 565 032
Rok končící 31. 12. 2017							
Počáteční čistá účetní hodnota	909 968	1 551 115	34 565	41 857	26 596	931	2 565 032
Přírůstky (PC)		156 909	68 033		20 819		245 761
Úbytky (PC)		-57 751	-7 931			-931	-66 613
Manka, škody, prodej majetku			-10				-10
Odpisy		-72 642	-7 752	-8			-80 402
Opravné položky				-2 629			-2 629
Vyřazení (-)		35 870	7 931				43 801
Konečná čistá účetní hodnota	909 968	1 613 501	94 836	39 220	47 415	0	2 704 940
Stav k 31. 12. 2017							
Požizovací cena	909 968	8 471 298	272 970	54 472	47 415	0	9 756 123
Oprávký		-6 857 797	-178 134	-16			-7 035 948
Opravné položky				-15 236			-15 236
Čistá účetní hodnota	909 968	1 613 501	94 836	39 220	47 415	0	2 704 940

Nejvýznamnější zařazenou položkou dlouhodobého hmotného majetku v roce 2017 bylo technické zhodnocení hlavní budovy kongresového centra ve výši 156 539 tis. Kč. Investováno bylo zejména do slaboproudých systémů, rozvodů strukturované kabeláže, úprav WC ve veřejné části budovy a LED osvětlení v chodbách a sálech. Mezi největší položky zařazeného samostatného movitého majetku patří systém měření a regulace, informační a navigační systém, kamerový systém a parkovací systém. Nedokončený hmotný majetek představuje nezařazené investice v rámci probíhající rekonstrukce kongresového centra a dostavby nové výstavní haly. V roce 2017 byly na základě znaleckého posudku tvořeny opravné položky ve výši 2 629 tis. Kč k uměleckým dílům v majetku Společnosti (evidovaným jako jiný dl. hmotný majetek), v roce 2016 to bylo ve výši 12 607 tis. Kč.

V souladu s účetními postupy, popsány v bodě 2 B), účtovala Společnost část hmotného majetku přímo do nákladů a není tak uveden v rozvaze. Společnost v roce 2017 pořídila drobný majetek účtovaný přímo do nákladů v celkové hodnotě 5 238 tis. Kč (za rok 2016 ve výši 3 419 tis. Kč). Meziroční zvýšení těchto nákladů souvisí s realizací rekonstrukce kongresového centra.

5. ZÁSoby

v tisících Kč	2017	2016
Materiál	3 552	3 752
Zboží	904	861
Poskytnuté zálohy na zásoby	20	117
Brutto hodnota celkem	4 476	4 730
Opravná položka k zásobám	-368	-550
Netto hodnota celkem	4 108	4 180

Brutto hodnota zásob ke konci roku 2017 činí 4 476 tis. Kč, k této hodnotě byla vytvořena opravná položka ve výši 368 tis. Kč. Opravná položka k zásobám snižuje ocenění nepotřebných, zastaralých a pomalu obrátkových zásob na prodejní cenu. Hodnota vytvořené opravné položky byla stanovena vedením společnosti na základě analýzy využitelnosti a prodejnosti jednotlivých položek zásob.

6. POHLEDÁVKY

Brutto hodnota krátkodobých pohledávek z obchodních vztahů činí 18 906 tis. Kč (k 31. 12. 2016: 29 051 tis. Kč). K této hodnotě jsou tvořeny opravné položky ve výši 1 650 tis. Kč (k 31. 12. 2016: 3 548 tis. Kč). Společnost nemá pohledávky určené k obchodování oceněné reálnou hodnotou. Společnost neeviduje pohledávky, které mají k rozvahovému dni dobu splatnosti delší než pět let. Společnost nemá žádné pohledávky kryté věcnými zárukami ani podmíněné pohledávky.

Krátkodobé pohledávky z obchodních vztahů v brutto hodnotě mají následující věkovou strukturu:

v tisících Kč	2017	2016
do splatnosti	12 307	16 820
1 - 90 dní po splatnosti	4 798	7 183
91 - 180 dní po splatnosti	139	2 166
181 - 360 dní po splatnosti	4	613
nad 360 dní po splatnosti	1 658	2 269
CELKEM	18 906	29 051

7. PENĚŽNÍ PROSTŘEDKY A KR. FINANČNÍ MAJETEK

v tisících Kč	2017	2016
Peněžní prostředky v pokladně	1 826	804
Peněžní prostředky na bank. účtech	785 037	973 265
CELKEM	786 863	974 069

Komerční Banka a.s. poskytla společnosti neplatební bankovní záruku ve výši 50 tis. USD platnou do 31. 12. 2018.

8. ČASOVÉ ROZLIŠENÍ

Náklady a příjmy příštích období k 31. 12. 2017 činí v souhrnu 1 746 tis. Kč (k 31. 12. 2016: 1 121 tis. Kč). Výdaje příštích období jsou k 31. 12. 2017 zaúčtovány ve výši 2 tis. Kč (k 31. 12. 2016: 138 tis. Kč). Výnosy příštích období představují zejména časové rozlišení předem přijatého nájemného. Tyto příjmy jsou účtovány do výnosů období, do kterého věcně a časově přísluší. Jejich výše k 31. 12. 2017 činí 2 517 tis. Kč (k 31. 12. 2016: 2 962 tis. Kč).

9. VLASTNÍ KAPITÁL

A) ZÁKLADNÍ KAPITÁL

	2017	2016
Výše základního kapitálu v tis. Kč	3 680 000	3 680 000
Počet ks akcií	368	368
Splaceno	100%	100%

Základní kapitál je částka zapsaná v obchodním rejstříku. Celková výše základního kapitálu se skládá z 368 ks akcií ve jmenovité hodnotě jedné akcie ve výši 10 000 tis. Kč.

B) OSTATNÍ KAPITÁLOVÉ FONDY

Ostatní kapitálové fondy představují snížení vlastního kapitálu ve výši - 1 176 tis. Kč. Tato hodnota vyjadřuje dopad převodu z IAS/IFRS na ČÚS k 1. 1. 2015.

C) NEUHRAZENÁ ZTRÁTA MINULÝCH LET

Na základě usnesení valné hromady Společnosti ze dne 26. 6. 2017, byl účetně vykázán zisk za rok 2016 ve výši 35 795 tis. Kč plně převeden na krytí neuhrazené ztráty z minulých let.

	v tis. Kč
Kumulované zisky a ztráty k 31. 12. 2016	-218 539
Výsledek hospodaření za rok 2016	35 795
Kumulované zisky a ztráty k 31. 12. 2017	-182 744

D) ROZDĚLENÍ ZISKU/VYPOŘÁDÁNÍ ZTRÁTY ZA BĚŽNÉ ÚČETNÍ OBDOBÍ

O vypořádání ztráty roku 2017 ve výši 72 754 tis. Kč prozatím nebylo rozhodnuto, představenstvo akcionářům doporučuje její převedení na účet neuhrazené ztráty minulých let.

10. REZERVY

v tisících Kč	Právní nároky	Bonusy	Rezervy celkem
Stav k 1. 1. 2016	100	11 190	11 290
Rozpuštění rezerv	-67	-11 190	-11 257
Stav k 31. 12. 2016	33	0	33
Tvorba rezerv	20		20
Stav k 31. 12. 2017	53	0	53

Vytvořená hodnota rezervy na právní nároky ve výši 53 tis. Kč (k 31. 12. 2016: 33 tis. Kč) je vytvářena na soudní poplatky a odměny advokátům za podání žaloby především vůči dlužným nájemcům. Jedná se tak o hodnotu potencionálních nákladů vyplývajících z neuzavřených soudních sporů. Na právní spory, u nichž vedení Společnosti předpokládá, že budou úspěšně ukončeny, nebyla rezerva tvořena.

Rezerva na roční mzdové bonusy ve výši 11 190 tis. Kč, která byla vytvořena v roce 2015, byla v roce 2016 zúčtována proti výplatě bonusů. Na bonusy za roky 2016 a 2017 byly tvořeny dohadné položky.

K 31. 12. 2017 si vedení Společnosti není vědomo žádných významných nevykázaných podmíněných závazků, na které by měla být dotvořena rezerva.

11. ZÁVAZKY

Dlouhodobé závazky z obchodních vztahů k 31. 12. 2017 se skládají ze zádržného ve výši 4 303 tis. Kč a části nebankovních úvěrů se splatností nad 1 rok od data rozvahového dne ve výši 111 tis. Kč (k 31. 12. 2016: 360 tis. Kč). Jedná se o dva dlouhodobé úvěry od společnosti ŠkoFIN, s.r.o., které byly přijaty za účelem pořízení služebních vozidel managementu Společnosti (první úvěr ze dne 14. 4. 2014 ve výši 505 tis. Kč, roční procentní sazba nákladů na úvěr činí 5,64 %; druhý úvěr ze dne 19. 6. 2014 ve výši 643 tis. Kč, roční procentní sazba nákladů na úvěr činí 5,56 %). Sjednaná doba těchto úvěrů činí 60 měsíců. Krátkodobá část je v rozvaze vykázána na řádku krátkodobé finanční výpomoci ve výši 249 tis. Kč (k 31. 12. 2016: 236 tis. Kč).

Krátkodobé závazky z obchodních vztahů činí 51 343 tis. Kč (k 31. 12. 2016: 34 184 tis. Kč).

Společnost neeviduje závazky, které mají k rozvahovému dni dobu splatnosti delší než pět let. Společnost nemá žádné dluhy kryté věcnými zárukami ani podmíněné dluhy.

Dohadné účty pasivní ve výši 21 282 tis. Kč (k 31. 12. 2016: 11 589 tis. Kč) jsou tvořeny zejména na mzdové bonusy (ve výši 16 176 tis. Kč).

Dlouhodobé přijaté zálohy k 31. 12. 2017 činí 487 tis. Kč (k 31. 12. 2016 nejsou evidovány). Krátkodobé přijaté zálohy činí 10 159 tis. Kč (k 31. 12. 2016: 14 107 tis. Kč) a představují především zaplacené zálohy na pořádání akcí v kongresovém centru a zálohy od dlouhodobých nájemců.

Závazky ze sociálního zabezpečení a zdravotního pojištění činí 3 551 tis. Kč (k 31. 12. 2016: 3 747 tis. Kč), žádné z těchto závazků nejsou evidovány po lhůtě splatnosti.

12. STÁT – DAŇOVÉ POHLEDÁVKY A ZÁVAZKY, DOTACE

Společnost má k 31. 12. 2017 daňové pohledávky ve výši 14 tis. Kč (k 31. 12. 2016: 21 tis. Kč).

Daňové závazky a dotace činí 4 403 tis. Kč (k 31. 12. 2016: 7 043 tis. Kč), ze kterých 2 295 tis. Kč (k 31. 12. 2016: 4 469 tis. Kč) představují závazky na dani z přidané hodnoty, 1 057 tis. Kč (k 31. 12. 2016: 1 500 tis. Kč) je dotace z titulu bezplatného nabytí emisních povolenek a 1 050 tis. Kč je daň z příjmu ze závislé činnosti a ostatní daně (k 31. 12. 2016: 1 074 tis. Kč).

Žádné z těchto závazků nejsou po lhůtě splatnosti. Společnost neeviduje jiné přijaté dotace na investiční či provozní účely.

13. ZAMĚSTNANCI

Průměrný přepočtený počet zaměstnanců a osobní náklady za rok 2017 a 2016:

2017 v tisících Kč	Počet	Mzdové náklady	Odměny členům orgánů	Sociální a zdrav. pojištění	Sociální náklady
Zaměstnanci	227,6	97 641		32 156	1098
Management	5,3	10 902		2 979	27
Představenstvo			684	233	
Dozorčí rada			542	184	
CELKEM	232,9	108 543	1 226	35 552	1 125

2016 v tisících Kč	Počet	Mzdové náklady	Odměny členům orgánů	Sociální a zdrav. pojištění	Sociální náklady
Zaměstnanci	232,8	98 726		32 871	1089
Management	5,7	10 329		2 868	18
Představenstvo			926	315	
Dozorčí rada			373	127	
CELKEM	238,5	109 055	1 299	36 181	1 107

V osobních nákladech zaměstnanců je obsaženo i vyrovnání související s konkurenční doložkou bývalého GŘ za období 1-8/2016. Vybraným vedoucím zaměstnancům Společnosti jsou k dispozici služební vozidla. Společnost neposkytlá žádné závdavky, zálohy, zápůjčky ani úvěry bývalým ani současným členům kontrolních a správních orgánů.

14. TRŽBY

Tržby z prodeje zboží a služeb mají následující strukturu podle činností Společnosti:

v tisících Kč	2017	2016
Krátkodobé pronájmy	161 166	165 768
Dlouhodobé pronájmy	156 303	152 475
Parking	16 719	19 292
Hotel	153 055	129 670
Ostatní	1 250	1 423
CELKEM	488 494	468 628

Krátkodobé pronájmy představují hlavní činnost Společnosti, tzn. zajišťování kongresů, konferencí, společenských a kulturních akcí v prostorách hlavní kongresové budovy A+B. K dlouhodobým pronájmům prostor je využívána budova Business Centre Vyšehrad a částečně i budova A+B. Hotel poskytuje pro své klienty standardní hotelové služby a zajišťuje i hostinskou činnost.

15. SLUŽBY

V rámci nakupovaných služeb došlo v roce 2017 v souvislosti s probíhající rekonstrukcí hlavní kongresové budovy k významnému zvýšení nákladů na opravy a udržování.

v tisících Kč	2017	2016
Opravy a udržování	131 970	26 550
Ostatní služby	100 008	98 632
Služby celkem	231 978	125 182

Struktura nákladů na opravy a udržování za rok 2017 je následující:

v tisících Kč	2017
Úprava interiéru Kongresového sálu	14 693
Oprava slaboproudých systémů	14 421
Oprava fasády	14 353
Interiérové úpravy chodeb	13 840
Revitalizace WC ve veřejné části	13 268
Repase dveří a ostění	8 195
Repase podhledů	7 570
Úprava interiéru Společenského sálu	6 714
Revitalizace pokojů v hotelu	6 082
Oprava salónek a jednacích sálů	4 350
Ostatní opravy a udržování	28 485
Opravy a udržování celkem	131 970

16. FINANČNÍ NÁKLADY A VÝNOSY

Složení finančních nákladů a výnosů v letech 2017 a 2016 je následující:

v tisících Kč	2017	2016
Výnosové úroky	8	515
Kurzové zisky	162	277
Ostatní finanční výnosy	0	293
Finanční výnosy celkem	170	1 085
Nákladové úroky	27	39
Kurzové ztráty	1 391	182
Ostatní finanční náklady	400	377
Finanční náklady celkem	1 818	598
Finanční výsledek hospodaření	-1 648	487

Ostatní finanční výnosy za rok 2016 ve výši 293 tis. Kč tvoří výnosy z depozitní směnky.

17. ODLOŽENÁ DAŇ

V souladu s účetními postupy popsanými v bodě 2 L) byla v roce 2017 pro výpočet odložené daně použita daňová sazba 19 %. O odložené daňové pohledávce, kalkulované z následujících rozdílů, není účtováno vzhledem k propočtům předpokládaných daňových základů v následujících letech.

v tisících Kč	Rozdíl daň. a účet. ZC	Daňové ztráty	Ostatní rozdíly	Celkem
K 1. 1. 2016	429 775	21 254	2 505	453 533
Zvýšení / snížení odložené daně	-12 255	-19 057	-2 112	-33 424
K 31. 12. 2016	417 520	2 197	393	420 110
Zvýšení / snížení odložené daně	9 158	-836	-187	8 135
K 31. 12. 2017	426 678	1 361	206	428 245

18. TRANSAKCE SE SPŘÍZNĚNÝMI OSOBAMI

Společnost má dvě ovládající osoby (viz bod 1). Ovládající osobou č. 1 je Hlavní město Praha s podílem na základním kapitálu ve výši 45,652 %. Ovládající osobou č. 2 je Česká republika – Ministerstvo financí s podílem na základním kapitálu ve výši 54,348 %. Tito vlastníci Společnosti ovládají přímo i nepřímo další společnosti, jejichž seznam, včetně uskutečněných transakcí, je součástí zprávy o vztazích, která tvoří samostatnou část výroční zprávy za rok 2017.

Společnost neovládá žádné osoby. Mezi osobami ovládajícími a ovládanou osobou není uzavřena žádná ovládací smlouva. Transakce uzavřené Společností se spřízněnými osobami v roce 2017 byly uzavřeny za běžných tržních podmínek.

V roce 2017 proběhly se spřízněnými osobami následující transakce:

Nákupní transakce

v tisících Kč	2017	2016
ENESA, a.s.	12 434	128 348
Hlavní město Praha	112	81
Pražská energetika, a.s.	30 761	37 756
Pražská plynárenská, a.s.	14 126	11 751
Čepro, a.s.	309	
CELKEM	57 742	177 936

Prodejní transakce

v tisících Kč	2017	2016
Česká exportní banka, a.s.	145	144
ČEZ, a.s.	53	499
ČEZ energetické služby, s.r.o.	4	4
ČEZ ESCO, a.s.	721	100
Hlavní město Praha	58 371	50 275
Ministerstvo financí České republiky		64
ŠKODA PRAHA Invest s.r.o.		19
CELKEM	59 294	51 104

K 31. 12. 2017 Společnost vykazovala pohledávku vůči hlavnímu městu Praze ve výši 26 tis. Kč (k 31. 12. 2016 ve výši 699 tis. Kč) a společnosti ČEZ ESCO, a.s. ve výši 175 tis. Kč (k 31. 12. 2016 ve výši 100 tis. Kč). K 31. 12. 2016 dále Společnost vykazovala pohledávku vůči společnosti Pražská energetika, a.s. ve výši 854 tis. Kč z titulu přeplatku na zálohách.

K 31. 12. 2017 Společnost evidovala závazky vůči společnostem ENESA a.s. ve výši 4 460 tis. Kč (k 31. 12. 2016 ve výši 13 777 tis. Kč), Pražská plynárenská, a.s. ve výši 283 tis. Kč (k 31. 12. 2016 ve výši 493 tis. Kč) a Pražská energetika, a.s. ve výši 153 tis. Kč.

Odměny členům statutárního a dozorčího orgánu Společnosti jsou vyčísleny v bodě 13.

19. SOUDNÍ SPORY

Ke konci roku 2017 Společnost řešila jeden aktivní soudní spor, jedno insolvenční řízení a dvě exekuční řízení. Tyto spory se týkají vymáhání pohledávek z obchodních vztahů. Dále Společnost vede restituční spor, který původně zahrnoval tři dílčí řízení: jeden aktivní a dva pasivní soudní spory. Jeden aktivní a jeden pasivní spor byly následně sloučeny do jediného řízení.

Na riziko vyplývající ze soudních sporů byla vytvořena rezerva, která je součástí rezervy na právní nároky (viz bod 10).

20. VÝZNAMNÉ UDÁLOSTI PO ROZVAHOVÉM DNI

Po rozvahovém dni nenastaly žádné významné události.

ZPRÁVA O VZTAZÍCH

ZA ÚČETNÍ OBDOBÍ 1. 1. 2017 – 31. 12. 2017

Zpráva o vztazích mezi ovládajícími osobami a osobou ovládanou a mezi ovládanou osobou a osobami ovládanými stejnými ovládajícími osobami v souladu s ustanovením § 82 a násl. zákona č. 90/2012 Sb., o obchodních společnostech a družstvech (zákon o obchodních korporacích)

1. STRUKTURA VZTAHŮ

OVLÁDANÁ OSOBA:

Kongresové centrum Praha, a.s.

5. května 1640/65, Nusle, 140 00 Praha 4

IČO 63080249

zapsaná v obchodním rejstříku Městského soudu v Praze

pod spis. značkou B 3275

OVLÁDAJÍCÍ OSOBY:

ovládající osoba č. 1 (podíl na základním kapitálu: 45,652 %):

Hlavní město Praha

Mariánské nám. 2/2, 110 00 Praha 1

IČO 00064581

ovládající osoba č. 2 (podíl na základním kapitálu: 54,348 %):

Česká republika – Ministerstvo financí

Letenská 525/15, 118 10 Praha 1

IČO 00006947

DALŠÍ OVLÁDANÉ OSOBY:

Přehled osob ovládaných Hlavním městem Prahou – viz příloha č. 1

Přehled osob ovládaných Českou republikou – Ministerstvem financí – viz příloha č. 2

Kongresové centrum Praha, a.s., nemá k ostatním ovládaným osobám žádný jiný vztah než obchodní – viz příloha č. 3. Na činnosti společnosti Kongresové centrum Praha, a.s. se ostatní ovládané osoby nijak nepodílejí.

2. ÚLOHA SPOLEČNOSTI KONGRESOVÉ CENTRUM PRAHA, A. S.

Kongresové centrum Praha, a.s. žádné osoby neovládá.

Kongresové centrum Praha, a.s. zastává ve struktuře ovládaných osob funkci přímo ovládané osoby. Společnost především zajišťuje společenské akce (kongresy, veletrhy, výstavy apod.). Kongresové centrum Praha, a.s. vlastní a provozuje hotel Holiday Inn Prague Congress Centre.

3. ZPŮSOBY A PROSTŘEDKY OVLÁDÁNÍ

Ovládání se zakládá na akcionářské smlouvě uzavřené mezi ovládajícími osobami dne 2. 12. 2013. Ovládání je prováděno prostřednictvím hlasování ovládajících osob (akcionářů) na valné hromadě společnosti Kongresové centrum Praha, a.s. Ovládání je taktéž prováděno prostřednictvím zástupců ovládajících osob v orgánech společnosti Kongresové centrum Praha, a.s. V souladu s akcionářskou smlouvou má ovládající osoba č. 1 čtyři zástupce v představenstvu a dva v dozorčí radě; ovládající osoba č. 2 má jednoho zástupce v představenstvu a čtyři v dozorčí radě.

4. JEDNÁNÍ UČINĚNÁ Z PODNĚTU NEBO V ZÁJMU OVLÁDAJÍCÍ OSOBY NEBO JÍ OVLÁDANÝCH OSOB TÝKAJÍCÍ SE MAJETKU PŘESAHUJÍCÍHO 10 % VLASTNÍHO KAPITÁLU SPOLEČNOSTI KONGRESOVÉ CENTRUM PRAHA, A.S. ZJIŠTĚNÉHO PODLE POSLEDNÍ ÚČETNÍ ZÁVĚRKY

Žádná taková jednání nebyla učiněna.

5. SMLOUVY UZAVŘENÉ MEZI OSOBOU OVLÁDANOU A OSOBAMI OVLÁDAJÍCÍMI NEBO OSOBAMI OVLÁDANÝMI

Smlouvy uzavřené s ovládajícími osobami a s osobami ovládanými v r. 2016 – viz příloha č. 3. Smlouvy byly uzavírány standardně za obvyklých cenových a jiných podmínek, žádné z osob nebyly poskytnuty výhody ani způsobena újma.

6. POSOUZENÍ VZNIKU ÚJMY

Společnosti Kongresové centrum Praha a.s., nevznikla v důsledku vlivu ovládajících osob žádná újma. Ovládající osoby neučinily žádná jednání, ze kterých by mohla újma vzniknout. Všechny smlouvy byly uzavřeny za standardních komerčních podmínek a stejně tak došlo k jejich plnění.

7. POSOUZENÍ CELKOVÉHO DOPADU SESKUPENÍ NA EXISTENCI A ČINNOST SPOLEČNOSTI KONGRESOVÉ CENTRUM PRAHA, A. S.

Výhodami plynoucími z členství v seskupení jsou zvýšení důvěryhodnosti společnosti Kongresové centrum Praha, a.s. v očích klientů a rozšíření obchodních příležitostí, nevýhodou pak zvýšené požadavky na majetkoprávní dispozice společnosti.

8. PROHLÁŠENÍ

Tato zpráva neobsahuje údaje, které jsou předmětem obchodního tajemství společnosti Kongresové centrum Praha, a.s., ani údaje, které jsou utajovanými skutečnostmi podle zvláštního zákona.

Nedílnou součástí této zprávy jsou její přílohy:

Příloha č. 1 – Přehled osob ovládaných hl. m. Prahou přímo či nepřímo k 31. 12. 2017

Příloha č. 2 – Přehled osob ovládaných ČR - MF ČR přímo či nepřímo k 31. 12. 2017

Příloha č. 3 – Přehled smluv a jejich plnění

V Praze dne 31. 3. 2018

Ing. Radim Haluza

předseda představenstva
Kongresové centrum Praha, a. s.



JUDr. Michaela Pobořilová

místopředseda představenstva
Kongresové centrum Praha, a. s.



PŘÍLOHA Č. 1

PŘEHLED OSOB OVLÁDANÝCH HL. M. PRAHOU PŘÍMO ČI NEPŘÍMO K 31. 12. 2017

Podíl na ZK	Název společnosti	IČO
100,00%	Dopravní podnik hl.m. Prahy, akciová společnost	00005886
	100,00% Pražská strojírna a.s.	60193298
	28,00% RENCAR PRAHA, a.s.	00506397
	100,00% Střední průmyslová škola dopravní, a.s.	25632141
100,00%	Kolektory Praha, a.s.	26714124
45,65%	Kongresové centrum Praha, a. s.	63080249
100,00%	Obecní dům, a.s.	27251918
100,00%	Operátor ICT, a.s.	02795281
51,00%	Pražská energetika Holding a.s.	26428059
	58,046% Pražská energetika, a.s.	60193913
	100,00% PREdistribuce, a.s.	27376516
	90,00% eYello CZ, a.s.	25054040
	100,00% PREměření, a.s.	25677063
	100,00% KORMAK Praha a.s.	48592307
	100,00% KORMAK nemovitosti s.r.o.	02065801
	100,00% PREzákaznická, a.s.	06532438
100,00%	Pražská plynárenská Holding a.s.	26442272
	100,00% Pražská plynárenská, a. s.	60193492
	100,00% Pražská plynárenská Distribuce, a.s., člen koncernu Pražská plynárenská, a.s.	27403505
	100,00% Pražská plynárenská Servis distribuce, a.s., člen koncernu Pražská plynárenská, a.s.	47116471
	100,00% Prometheus, energetické služby, člen koncernu Pražská plynárenská, a.s.	63072599
	100,00% Pražská plynárenská Správa majetku, a.s., člen koncernu Pražská plynárenská, a.s.	27436551
	100,00% Informační služby energetika, a.s.	26420830
51,00%	Pražská teplárenská Holding a.s.	26416808
	47,42% Pražská teplárenská a.s.	45273600
	47,42% PT měření, a.s.	04002385
	47,42% PT Real Estate, a.s.	05197155
	5,00% Areál Třeboradice, a.s.	29132282
	95,00% Energotrans SERVIS, a.s.	29352797
	100,00% Pražská teplárenská Trading, a.s.	03261816
	100,00% TERMONTA PRAHA a.s.	47116234
	100,00% Teplo Neratovice, spol. s r.o.	49827316
	100,00% RPC, a.s.	03669475
	100,00% Nová Invalidovna, a.s.	03658767
	100,00% Nový Veleslavín, a.s.	03655636
	100,00% Nové Modřany, a.s.	03658082
	100,00% Michelský trojúhelník, a.s.	03634051
	100,00% Pod Juliskou, a.s.	03668231
	100,00% PT Properties I. a.s.	03653901
	100,00% PT Properties II. a.s.	03623475
	100,00% PT Properties III. a.s.	03634329
	100,00% PT Properties IV. a.s.	03640787
100,00%	Pražská vodohospodářská společnost a. s.	25656112
96,24%	Pražské služby, a.s.	60194120
	100,00% AKROP s.r.o.	26432331
	100,00% Pražský EKOservis, s.r.o.	03298973
	100,00% EVOK, o.p.s.	02412390
100,00%	Technická správa komunikací hl.m. Prahy, a.s.	03447286
100,00%	TCP- Vinohrady, a.s.	25672541
100,00%	TRADE CENTRE PRAHA a.s.	00409316
90,0353%	Úprava vody Želivka, a.s.	26496224
	100,00% Želivská provozní a.s.	29131804
100,00%	Výstaviště Praha, a.s.	25649329
97,25%	Zdroj pitné vody Káraný, a.s.	26496402
	100,00% Vodárna Káraný, a.s.	29148995

PŘÍLOHA Č. 2

PŘEHLED OSOB OVLÁDANÝCH ČR – MF ČR PŘÍMO ČI NEPŘÍMO K 31. 12. 2017

Podíl na ZK	Název společnosti	IČO
40,00%	Exportní garanční a pojišťovací společnost, a.s.	45279314
	16,00% Česká exportní banka, a.s.	63078333
40,78%	Severočeské mlékárny a.s. Teplice	48291749
43,68%	Česká exportní banka, a.s.	63078333
46,99%	Ormlilk a.s. v likvidaci	60109092
49,00%	MUFIS, a.s.	60196696
71,89%	BH CAPITAL, a.s. v likvidaci	00546682
96,50%	VIPAP Videm Krško d.d.	5971101
	84,31% LEVAS D.O.O.	5498325
	16,00% ENOVIP D.O.O.	6632157
	100,00% VIPAP VERTREBS UND HANDELS GMBH	333645f
	11,38% ZEL-EN D.O.O.	6006027
96,85%	HOLDING KLADNO a.s. "v likvidaci"	45144419
100,00%	ČEPRO, a.s.	60193531
100,00%	Český Aeroholding, a.s.	24821993
	100,00% Letiště Praha, a.s.	28244532
	100,00% B. aircraft, a.s.	24253006
	100,00% Czech Airlines Handling, a.s.	25674285
	100,00% Czech Airlines Technics, a.s.	27145573
	100,00% Realitní developerská, a.s.	27174166
	100,00% Sky Venture a.s.	27361381
	100,00% Whitelines Industries a.s.	27105733
100,00%	GALILEO REAL, k.s.	26175291
100,00%	IMOB a.s.	60197901
100,00%	JUNIOR centrum, a.s. v likvidaci	48154946
100,00%	MERO ČR, a.s.	60193468
	100,00% MERO Germany AG	152122768
100,00%	PRISKO a.s.	46355901
	19,74% České aerolinie a.s.	45795908
100,00%	STROJÍRNY TATRA PRAHA, a.s. v likvidaci	00674311
100,00%	THERMAL - F, a.s.	25401726
100,00%	Výzkumný a zkušební letecký ústav, a.s.	00010669
	100,00% VZLU TECHNOLOGIES, a.s.	29146241
	100,00% SERENUM, a.s.	01438875
	100,00% VZLU TEST, a.s.	04521820
69,78%	ČEZ, a.s.	45274649
	100,00% ČEZ Distribuční služby, s.r.o.	26871823
	100,00% ČEZ ENERGOSEKVIS spol.s r.o.	60698101
	100,00% ČEZ Energetické produkty, s.r.o.	28255933
	100,00% In PROJEKT LOUNY engineering, s.r.o.	44569688
	100,00% ČEZ Distribuce, a.s.	24729035
	100,00% ČEZ Inženýring, s.r.o.	02735385
	100,00% ČEZ ESCO, a.s.	03592880
	100,00% ČEZ Energetické služby, s.r.o.	27804721
	50,10% ČEZ Energo, s.r.o.	29060109
	100,00% EVČ s.r.o.	13582275
	51,00% ČEZ LDS s.r.o.	01873237
	100,00% EASY POWER s.r.o.	28080947
	100,00% ČEZ Solární, s.r.o.	27282074
	75,00% ENESA, a.s.	27382052
	100,00% Energo centrum Vítkovice, a.s.	03936040
	100,00% AZ KLIMA a.s.	24772631
	100,00% AZ KLIMA SK, s.r.o.	35796944
	100,00% AZ VENT s.r.o.	04019261
	5,00% ŠKO-ENERGO FIN, s.r.o.	61675954
	12,00% ŠKO-ENERGO, s.r.o.	61675938
	51,00% ČEZ Bytové domy, s.r.o.	06192548
	100,00% KART, spol. s r.o.	45791023
	100,00% Air Plus, spol. s r.o.	25441931
	51,00% HORMEN CE a.s.	27154742
	100,00% HORMEN SK s.r.o.	44021470
	100,00% CEZ Slovensko, s.r.o.	36797332
52,46%	ÚJV Řež, a.s.	46356088
	100,00% Ústav aplikované mechaniky Brno, s.r.o.	60715871
	100,00% Výzkumný a zkušební ústav Plzeň, s.r.o.	47718684
	100,00% Centrum výzkumu Řež s.r.o.	26722445
	40,00% Nuclear Safety & Technology Centre s.r.o.	27091490
	100,00% EGP INVEST, spol. s r.o.	16361679

Podíl na ZK	Název společnosti	IČO
69,78%	ČEZ, a.s.	45274649
100,00%	ČEZ Bohunice, a.s.	28861736
	49,00% Jadrová energetická spoločnosť Slovenska, a.s.	45337241
100,00%	ČEZ ICT Services, a.s.	26470411
	100,00% Telco Pro Services, a.s.	29148278
100,00%	ČEZ Korporátní služby, s.r.o.	26206803
100,00%	ČEZ Obnovitelné zdroje, s.r.o.	25938924
	99,00% ČEZ Recyklace, s.r.o.	03479919
99,60%	ČEZ OZ uzavřený investiční fond a.s.	24135780
100,00%	ČEZ Prodej, a.s.	27232433
	100,00% Energie2 Prodej, s.r.o.	29134013
100,00%	ČEZ Teplárenská, a.s.	27309941
	100,00% MARTIA a.s.	25006754
	55,83% Tepelné hospodářství města Ústí nad Labem s.r.o.	49101684
	100,00% Teplo Klášterec s.r.o.	22801600
100,00%	ČEZ Zákaznické služby, s.r.o.	26376547
100,00%	Elektrárna Tisová, a.s.	29160189
100,00%	Elektrárna Dětmorovice, a.s.	29452279
100,00%	Elektrárna Dukovany II, a. s.	04669207
100,00%	Elektrárna Mělník III, a.s.	24263397
100,00%	Elektrárna Počeradý, a.s.	24288110
100,00%	Elektrárna Temelín II, a. s.	04669134
100,00%	Energetické centrum, s.r.o.	26051818
100,00%	Energotrans, a.s.	47115726
	100,00% Areál Třeboradice, a.s.	29132282
99,80%	Inven Capital, investiční fond, a.s.	02059533
51,05%	LOMY Mořina spol. s r.o.	61465569
66,67%	OSC, a.s.	60714794
100,00%	Severočeské doly a.s.	49901982
	100,00% PRODECO, a.s.	25020790
	100,00% Revitrans, a.s.	25028197
	100,00% SD-Kolejová doprava, a.s.	25438107
100,00%	ŠKODA PRAHA a.s.	00128201
100,00%	ŠKODA PRAHA Invest s.r.o.	27257517
100,00%	CEZ Bulgarian Investments B.V.	51661969
	100,00% Free Energy Project Oreshets EAD	201260227
	100,00% Bara Group EOOD	120545968
	100,00% CEZ ESCO Bulgaria EOOD	204516571
67,00%	CEZ Razpredelenie Bulgaria AD	130277958
	100,00% CEZ ICT Bulgaria EAD	203517599
100,00%	CEZ Trade Bulgaria EAD	113570147
100,00%	CEZ Bulgaria EAD	131434768
67,00%	CEZ Elektro Bulgaria AD	175133827
100,00%	TEC Varna EAD	103551629
100,00%	CEZ MH B.V.	24426342
100,00%	CEZ International Finance B.V.	24461985
50,00%	CM European Power International B.V.	24439848
50,00%	Akcez Enerji A.S.	683905
	100,00% Sakarya Elektrik Dagitim A.S.	10941-18573
	100,00% Sakarya Elektrik Perakende Satis, A.S.	23996
37,36%	Akenerji Elektrik Uretim A.S.	255005
	100,00% AK-EL Kemah Elektrik Uretim ve Ticaret A.S	736921
	100,00% AK-EL Yalova Elektrik Uretim a.s.	417382
	100,00% Akenerji Dogal Gaz Ithalat Ihracat ve Toptan Ticaret A.S.	745367
	100,00% Akenerji Elektrik Enerjisi Ithalat Ihracat ve Toptan Ticaret A.S.	512971
	100,00% Egemer Elektrik Uretim A.S.	695245
99,99%	Distributie Energie Oltenia S.A.	14491102
100,00%	CEZ Romania S.A.	18196091
	100,00% TMK Hydroenergy Power S.R.L.	27189093
99,99%	Tomis Team S.A.	18874690
	100,00% MW Team Invest S.R.L.	18926986
99,99%	CEZ Trade Romania S.R.L.	21447690
99,98%	Ovidiu Development S.R.L.	18874682
99,99%	CEZ Vanzare S.A.	21349608
100,00%	Shared Services Albania Sh.A.	K91629005R
100,00%	CEZ Hungary Ltd.	13520670-4013-113-01
100,00%	CEZ Srbija d.o.o.	20180650
100,00%	CEZ Ukraine LLC	34728482
100,00%	CEZ Deutschland GmbH	HRB 140377
100,00%	CEZ Produkty Energetyczne Polska sp. z o.o.	0000321795
100,00%	CEZ Towarowy Dom Maklerski sp.z.o.o	0000287855

Podíl na ZK	Název společnosti	IČO
69,78%	ČEZ, a.s.	45274649
100,00%	CEZ Trade Polska sp. Z o.o.	0000281965
100,00%	CEZ Poland Distribution B.V.	24301380
100,00%	Baltic Green Construction sp. z o.o.	0000568025
100,00%	Baltic Green I sp.z o.o.	0000441069
100,00%	Baltic Green II sp.z o.o.	0000441363
100,00%	Baltic Green III sp.z o.o.	0000440952
100,00%	A.E.Wind S.A.	0000300814
100,00%	Baltic Green V sp.z o.o.	0000514397
100,00%	Baltic Green VI sp.z o.o.	0000516616
100,00%	Baltic Green IX Sp. z o.o.	0000610092
100,00%	Eco-Wind ConstructionS.A.	0000300426
100,00%	Baltic Green IV sp.z o.o. w likvidacji	0000374097
100,00%	Baltic Green VII sp. Z o.o. w likvidacji	0000517536
100,00%	Elektrownie Wiatrowe Lubiechowo sp.z.o.o. w. likvidacji	0000291340
100,00%	Farma Wiatrowa Lesce sp.z.o.o. w. likvidacji	0000330281
100,00%	Farma Wiatrowa Wikolaz-Bychawa sp.z.o.o. w. likvidacji	0000330670
100,00%	Mega Energy sp.z.o.o. w. likvidacji	0000374306
99,00%	CEZ Polska sp.z.o.o.	0000266114
100,00%	CEZ Skawina S.A.	0000038504
100,00%	CEZ Chorzow S.A.	0000060086
100,00%	Baltic Green X Sp. z o.o.	0000627827
100,00%	CEZ ESCO Poland B.V.	67582267
99,90%	ESCO CITY I sp. z o.o.	0000698269
99,90%	ESCO CITY II sp. z o.o.	0000699507
99,90%	ESCO CITY III sp. z o.o.	0000698805
100,00%	CEZ ESCO Polska sp.z o.o.	0000616808
100,00%	Baltic Green VIII sp. Z o.o.	0000516701
92,00%	CEZ ESCO I GmbH	HRB 513963
100,00%	TGA Elektro Holding Deutschlad GmbH	HRB 120304
100,00%	Elevion GmbH	HRB 45601
100,00%	D-I-E Elektro AG	HRB 504087
100,00%	Horst Heinzel Kommunikationssysteme GmbH	HRB 26144 P
100,00%	EAB Elektroanlagenbau GmbH Rhein/Main	HRB 41069
100,00%	EAB Automation Solutions GmbH	HRB 23022
100,00%	Elektro-Decker GmbH	HRB 23022
100,00%	ETS Efficient Technical Solutions GmbH	HRB 509730
100,00%	ETS Efficient Technical Solutions Shanghai Co. Ltd.	20062276
100,00%	HA u.S GmbH	HRB 506134
100,00%	Rudolf Fritz GmbH	HRB 508518
100,00%	CEZ Emeuerbare Energien Verwaltungs GmbH	HRB 141626
100,00%	CEZ Emeuerbare Energien Beteiligungs GmbH	HRB 141607
100,00%	Windpark Fohren-Linden GmbH & Co KG	HRA 23953
100,00%	CEZ Windparks Lee GmbH	HRB 30409
100,00%	Windpark Frauenmark III GmbH & Co. KG	HRA 26112
100,00%	Windpark Cheinitz-Zethlingen GmbH & Co. KG	HRA 26116
100,00%	Windpark Zagelsdorf GmbH & Co. KG	HRA 26699
100,00%	CEZ Windparks Luv GmbH	HRB 30201
100,00%	Windpark Gremersdorf GmbH & Co. KG	HRA 27087
100,00%	Windpark Mengershausen GmbH & Co. KG	HRA 24214
100,00%	Windpark Baben Erweiterung GmbH & Co. KG	HRA 25725
100,00%	Windpark Naundorf GmbH & Co. KG	HRA 25228
100,00%	CEZ Windparks Nordwind GmnH	HRB 28044
100,00%	Windpark Badow GmbH & Co. KG	HRA 24600
100,00%	CASANO Mobillengesellschaft mbH & Co. KG	HRA 43178
25,50%	Juwi Wind Germany 100 GmbH & Co. KG	HRA 41847
100,00%	BANDRA Mobillengesellschaft mbH & Co. KG	HRA 43179
100,00%	CEZ France SAS	830572699
100,00%	Ferme Eolienne de la Piballe SAS	813057817
100,00%	Ferme Eolienne de Neuville-aux-Bois SAS	797909546
100,00%	Ferme Eolienne de Saint-Laurent-de-Céris SAS	807395454
100,00%	Ferme Eolienne de Thorigny SAS	813057981
100,00%	Ferme Eolienne des Breuils SAS	811797331
100,00%	Ferme Eolienne des Grands Clos SAS	807395512
100,00%	Ferme Eolienne du Germancé SAS	819634361
100,00%	Ferme Eolinne de Saint-Aulaye SAS	822557252
100,00%	Ferme Eolinne de Seigny SAS	819459017
0,02%	Ovidiu Development S.R.L.	18874682
0,00%	CEZ Vanzare S.A.	21349608
0,00%	Tomis Team S.A.	18874690

PŘÍLOHA Č. 3

PŘEHLED SMLUV A JEJICH PLNĚNÍ

a) Smlouvy a jejich plnění s ovládajícími osobami

Dlužník	Smlouva	Obsah smlouvy	Částka plnění bez DPH
Hlavní město Praha	NAO/01/01/001161/2014	nájemné za parkovací stání	336 000,00
Hlavní město Praha	NAN/01/01/001115/2014	pronájem prostor a poskytnutí služeb	44 714 606,11
Hlavní město Praha	2017-02045	pronájem prostor a poskytnutí služeb	1 876 522,00
Hlavní město Praha	S17-00359	pronájem prostor a poskytnutí služeb na akci Schola Pragensis 2017	6 443 552,00
Hlavní město Praha	S17-00164	pronájem prostor a poskytnutí služeb na akci ICCA 2017	4 132 230,58
Hlavní město Praha	S17-00248	pronájem prostor a poskytnutí služby na akci Japan Week	867 916,03
CELKEM			58 370 826,72

Věřitel	Smlouva	Obsah smlouvy	Částka plnění bez DPH
Hlavní město Praha	NAP/58/04/012196/2007	pronájem plochy	24 168,00
Hlavní město Praha	NAP/83/03/010102/2013	pronájem pozemku pro navigační zařízení	60 601,00
Hlavní město Praha	NAP/58/01/003454/2003	pronájem plochy Praha 2	27 173,00
CELKEM			111 942,00

b) Smlouvy a jejich plnění s osobami ovládanými MF

Dlužník	Smlouva	Obsah smlouvy	Částka plnění bez DPH
Česká exportní banka, a.s.	445/2014	nájemné za parkovací stání	23 880,00
Česká exportní banka, a.s.	S-2013-944-0019	pronájem prostor a poskytnutí služeb	120 725,86
ČEZ, a.s.	4101589359	ubytování	31 000,00
ČEZ, a.s.	4101702644	ubytování	20 750,00
ČEZ, a.s.	4101550238	ubytování	1 550,00
CELKEM			197 905,86

c) Smlouvy a jejich plnění s osobami ovládanými osobami ovládanými HMP

Věřitel	Smlouva	Obsah smlouvy	Částka plnění bez DPH
Pražská energetika, a.s.	141657	dodávka el. energie	30 761 412,61
Pražská plynárenská, a.s.	201560	dodávka plynu	14 126 123,30
CELKEM			44 887 535,91

d) Smlouvy a jejich plnění s osobami ovládanými osobami ovládanými MF

Věřitel	Smlouva	Obsah smlouvy	Částka plnění bez DPH
ENESA, a.s.	0751/16/SL/110404	PD na instalaci zař. pro likvidaci legionelly	15 000,00
ENESA, a.s.	2016-01493	prov. práce při vytváření zadání pro popř. řízení, TDI a řízení stavby	2 929 850,00
ENESA, a.s.	2017-02118	dopojení nádrží a související rekonstr. ATS	3 603 648,00
ENESA, a.s.	0542/17/SL/11044	PD, měření účinnosti, seřízení a montáž vyústek VZT	25 000,00
ENESA, a.s.	2016-00143	koordinace realizace MaR	1 737 798,00
ENESA, a.s.	2017-02099	dodávka a montáž LED RGB osvětlení schodiště Kongresového sálu	287 366,00
ENESA, a.s.	0025/17/SL/132905	vytápění - autoservis	93 000,00
ENESA, a.s.	0164/17/SL/132905	výměna HUP Maxon	71 166,00
ENESA, a.s.	0114/17/SL/110404	výměna zpětné klapky	5 500,00
ENESA, a.s.	0118/17/SL/110404	výměna stavoznaků	8 000,00
ENESA, a.s.	0140/17/SL/110404	vytápění - autoservis	11 964,00
ENESA, a.s.	0121/17/SL/110404	výměna uzávěrů	22 765,00
ENESA, a.s.	0187/17/SL/110404	likvidace legionelly	75 500,00
ENESA, a.s.	0190/17/SL/110405	tlakové hadice - výměna	16 188,00
ENESA, a.s.	0312/17/SL/110403	výměna zpětných klapek u dieselagregátů	24 432,00
ENESA, a.s.	0264/17/SL/110403	výměna FM pro VTK 1	49 500,00
ENESA, a.s.	0747/17/SL/110404	výměna čerpadla topení	67 641,00
ENESA, a.s.	0273/17/SL/110404	výměna kohoutů - malý topný kanál	10 793,00
ENESA, a.s.	0449/17/SL/110404	výměna uzavírací klapky XUROX	25 150,00
ENESA, a.s.	0149/17/SL/110404	D+M zpětných klapek ve strojovém glykolu	25 512,00
ENESA, a.s.	0398/17/SL/110404	připojení čerpadel topení	38 800,00
ENESA, a.s.	0174/17/SL/110404	výměna zpětných klapek - čerpadla kondenzátorů chladu	20 460,00
ENESA, a.s.	1170256	čištění ASŘ	25 400,00
ENESA, a.s.	1170296	přefakturace části nákladů za video KCP	11 910,00
ENESA, a.s.	0627/17/SL/110404	osazení filtrů	54 204,00
ENESA, a.s.	0653/17/SL/110404	úprava trasy kanalizace	9 000,00

ENESA, a.s.	0485/17/SL/110403	přepojení vodního chlad. okruhu	37 800,00
ENESA, a.s.	0789/17/SL/110404	demontáž red. ventilu, montáž mezikusu na přív. SV pro CHUV	14 537,00
ENESA, a.s.	0773/17/SL/110404	nové potrubí SV pro náp. autom. - vchod č. 9	8 393,00
ENESA, a.s.	0634/17/SL/110404	instal. tlak. čidel	18 000,00
ENESA, a.s.	0800/17/SL/110404	osazení termov. a zpět. klapky	15 188,00
ENESA, a.s.	5414	energetický management	1 500 000,00
ENESA, a.s.	5414	premie za překročení garant. úspory energií	1 232 882,00
ENESA, a.s.	0246/17/SL/110404	dodávka čerpadla a solenoidu	12 580,00
ENESA, a.s.	DS 11	vyšetření přítomnosti legionelly	2 500,00
ENESA, a.s.	DS 18	osvětlení vitriny	8 025,00
ENESA, a.s.	DS104	instalace čerpadla	7 059,00
ENESA, a.s.	DS 103	projekt k likv. legionelly	14 000,00
ENESA, a.s.	DS 285	topenářské práce VZT 5	44 841,00
ENESA, a.s.	DS 309	likvidace legionelly	65 500,00
ENESA, a.s.	DS 336	výměna vadných třístenných ventilů	26 411,00
ENESA, a.s.	DS 389	oprava potrubí - havárie	1 750,00
ENESA, a.s.	DS 441	oprava D&M čerpadla	32 208,00
ENESA, a.s.	DS 442	oprava D&M armatur	47 232,00
ENESA, a.s.	DS 517	oprava třístenných ventilu na VS2C	16 962,50
ENESA, a.s.	DS 594	výměna vad. expanzomatu	4 370,00
ENESA, a.s.	DS 595	čištění výměníků	19 080,00
ENESA, a.s.	DS 518	výměna hl. čerpadla VS1/VZT1	39 000,00
Čepro, a.s.	2017-02192	nafta motorová	308 808,36
CELKEM			12 742 673,86

Dlužník	Smlouva	Obsah smlouvy	Částka plnění bez DPH
ČEZ ESCO, a.s.	4101721592		84 499,74
ČEZ ESCO, a.s.	S - 2017-01762		636 795,66
ČEZ, energetické služby s.r.o.	4101520508	ubytování	3 700,00
CELKEM			724 995,40

PROHLÁŠENÍ PŘEDSTAVENSTVA SPOLEČNOSTI

Podle našeho nejlepšího vědomí tato výroční zpráva podává věrný a poctivý obraz o finanční situaci, podnikatelské činnosti a výsledcích hospodaření Společnosti za rok 2017 a o vyhlídkách budoucího vývoje finanční situace, podnikatelské činnosti a výsledků hospodaření.

Ing. Radim Haluza

předseda představenstva
Kongresové centrum Praha, a. s.



JUDr. Michaela Pobořilová

místopředseda představenstva
Kongresové centrum Praha, a. s.





PRAGUE
CONGRESS CENTRE

Kongresové centrum Praha a.s.

5. května 1640/65, Nusle
140 00 Praha 4

Tel.: +420 261 171 111

www.praguecc.cz